

# Сайншанд – Цагаан Суварга чиглэлийн цахилгаан дамжуулах агаарын шугамын төсөл

Байгаль орчин, нийгмийн нөлөөллийн үнэлгээ  
Техникийн бус хураангуй



Error! No text of specified style in document.

Error! No text of specified style in document.

Error! No text of specified style in document.

Гүйцэтгэсэн	Adam Khan
Шалгасан	Katie Prebble
Хянасан	Katie Prebble
Баталсан	Rachael Bailey
Баримт бичгийн эшлэл.	30271256
Огноо	2025 ОНЫ АРВАНХОЁРДУГААР САР

## Хувилбарын хяналт

Хувилбар	Огноо	Гүйцэтгэсэн	Шалгасан	Хянасан	Баталсан	Өөрчлөлт
01	2025 оны наймдугаар сар	АК	КР	КР	РВ	-
02	2025 оны арванхоёрдугаар сар	АК	КР	КР	РВ	ЕСБХБ-ны шүүмжийн дагуу

## Агуулга

Товчлол .....	5
1 Танилцуулга .....	6
2 Төслийн тайлбар .....	7
3 Хууль эрх зүй, нийцэл ба нийцлийн байдал .....	13
4 Байгаль орчин, нийгэмд нөлөөлөх нөлөөлөл ба бууруулах арга хэмжээний хураангуй .....	14
5 Талуудын оролцоо ба гомдлын механизм .....	51
6 Байгаль орчин, нийгмийн менежмент .....	54

## Зургууд

Зураг 1 Төслийн байршил .....	6
Зураг 2 Нэн тэргүүнд хамгаалах шаардлагатай газар нутаг /TNC санал болгосон/ .....	18
Зураг 3 Төслийн трасс дайран өнгөрөх орон нутгийн хамгаалалттай газар нутгууд болон Дорноговь аймаг дахь улсын тусгай хамгаалалттай газар нутаг .....	19

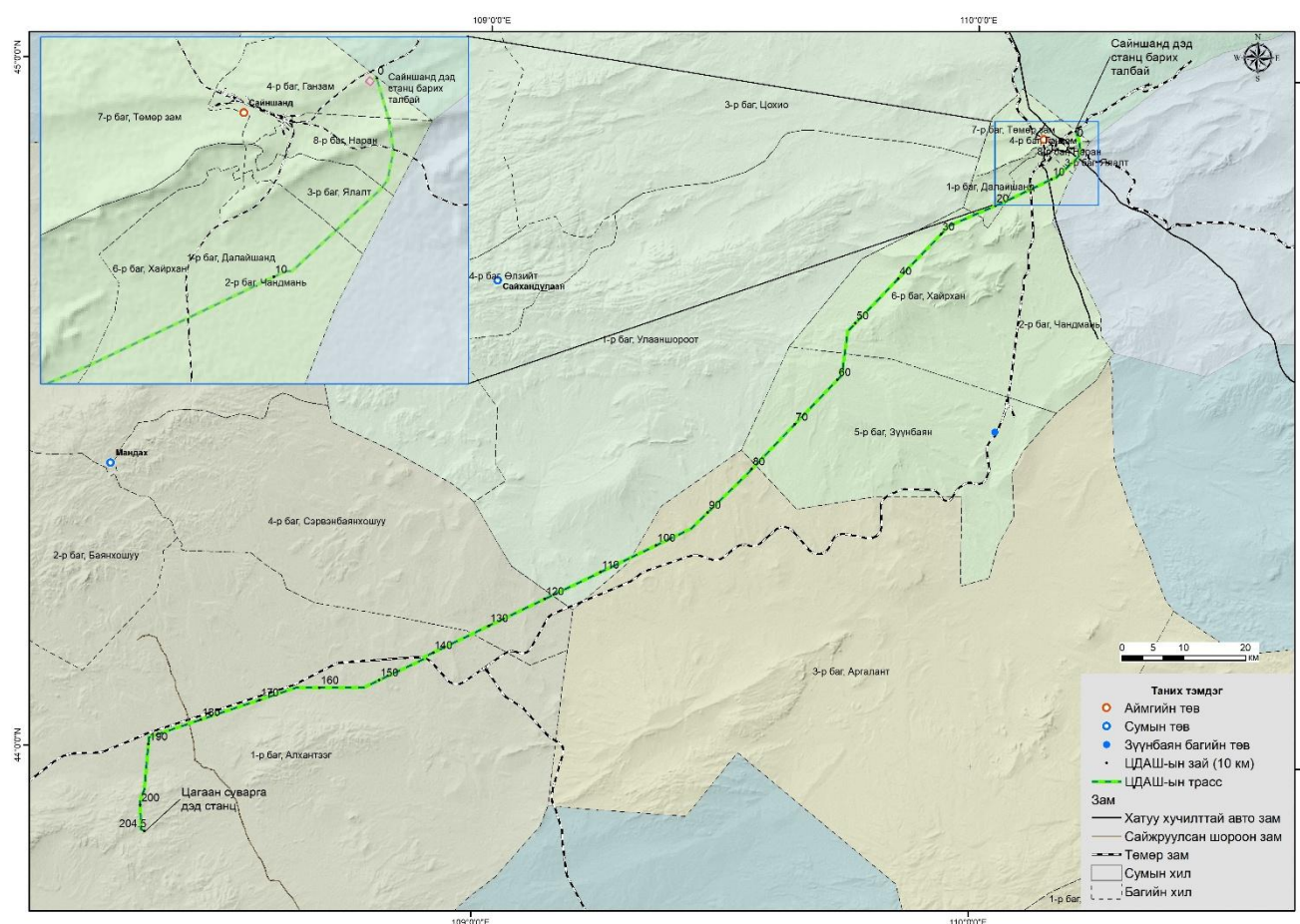
## Товчлол

Товчлол	Тодорхойлолт
БОННУ	Байгаль орчны нөлөөллийн нарийвчилсан үнэлгээ
БОНУАТ	Байгаль орчин, нийгмийн үйл ажиллагааны төлөвлөгөө
БОНИНУ	Байгаль орчин, нийгмийн нөлөөллийн үнэлгээ
БОНУТ	Байгаль орчин, нийгмийн удирдлагын төлөвлөгөө
БОНУТо	Байгаль орчин, нийгмийн удирдлагын тогтолцоо
ГЧНШХХ	Газар чөлөөлөх, нүүлгэн шилжүүлэлтийн хамрах хүрээ
ЕХ	Европын Холбоо
ЕСБХБ	Европын Сэргээн Босголт, Хөгжлийн Банк
CITES	Зэрлэг амьтан ба ургамлын аймгийн ховордсон зүйлийг олон улсын хэмжээнд худалдаалах тухай конвенц
CMS	Зэрлэг амьтдын нүүдлийн зүйлийг хамгаалах тухай конвенц
км	Километр
кВ	Киловольт
MNS	Монголын улсын стандарт
ОУБХХ	Олон улсын байгаль хамгаалах холбоо
ТБХ	Техникийн бус хураангуй
ТОХТ	Талуудын оролцоог хангах төлөвлөгөө
ТЭХС	Төв Эрчим Хүчний Систем
ЦДҮС	Цахилгаан Дамжуулах Үндэсний Сүлжээ
ХН	Хүний нөөц
ХХХ	Хувийн хамгаалах хэрэгсэл
ЮНЕСКО	Нэгдсэн Үндэстний Байгууллагын Боловсрол, Шинжлэх Ухаан, Соёлын Байгууллага

# 1 Танилцуулга

## 1.1 Оршил

Европын Сэргээн босголт, Хөгжлийн Банк (ЕСБХБ) нь говийн бүсийн Дорноговь аймгийн нутагт 204 километр (км) урт давхар хэлхээт 220 киловольтын (кВ) цахилгаан дамжуулах агаарын шугам барих төсөлд санхүүжилт олгох талаар судалж байна. Шугамын трасс нь ЕСБХБ-ны санхүүжилттэй Чойр–Сайншандын цахилгаан дамжуулах шугамын төслийн хүрээнд барихаар төлөвлөсөн Сайншандын дэд станцтай холбосноор эхлэх ба энэ төсөл нь барилгын өмнөх үе шатанд байна. Түүнчлэн, ашиглалтын тусгай зөвшөөрөлтэй талбайн дотор байрлах Цагаан суваргын уурхайн талбай дахь Цахилгаан дамжуулах үндэсний сүлжээ ТӨХК (ЦДҮС) үйл ажиллагааг нь хариуцдаг 220/35/22 кВ-ын одоогийн дэд станцтай холбогдож дуусна. 204 км урттай цахилгаан дамжуулах дамжуулах шугам болон дэд станцын холболтыг энд 'Төсөл' гэж нэрлэнэ. Эрчим хүчний яам (ЭХЯ) нь харилцагч, ЦДҮС төслийн ашиглалтыг хариуцана. Төслийн талбайн байршлыг дараах **Зураг 1-1-т** харуулав.



Зураг 1-1 Төслийн байршил

Энэхүү төсөл нь 2019 оны Байгаль орчин, нийгмийн бодлогын хүрээнд шинээр байгуулах хөгжлийн төсөл, “өндөр хүчдэлийн агаарын цахилгаан дамжуулах агаарын шугамын барилга угсрах” чиглэлд хамруулан ЕСБХБ А ангилалд оруулсан. Тус ангилалд байгаль орчин, нийгмийн нөлөөллийн үнэлгээ

(БОНиНУ)-г цогц боловсруулж, холбогдох баримт бичгүүдийг нарийвчлан хянан үнэлэх шаардлагатай болж байна.

ЕСБХБ нь Аркадис Консалтинг (Их Британи) Лимитед болон туслан зөвлөх Экотренд ХХК-ийн хамт БОНиНУ-г гүйцэтгэж, ЕСБХБ-ны шаардлагын дагуу түүний мэдээллийг ил болгох багцыг бэлтгэхийг даалгасан болно.

Энэхүү техникийн бус хураангуй нь БОНиНУ-ний мэдээллийг ил болгох багцад багтсан хэд хэдэн баримт бичгийн нэг бөгөөд дараах байдалтай байна:

- Байгаль орчин, нийгмийн нөлөөллийн үнэлгээ (БОНиНУ);
- Байгаль орчин, нийгмийн удирдлагын төлөвлөгөө (БОНУТ);
- Газар чөлөөлөх, нүүлгэн шилжүүлэлтийн хамрах хүрээ (ГЧНШХХ);
- Талуудын оролцоог хангах төлөвлөгөө (ТОХТ); мөн
- Байгаль орчин, нийгмийн үйл ажиллагааны төлөвлөгөө (БОНУАТ).
- Олон нийтийн санал авах ажиллагааны үр дүнг тайлагнах зорилгоор мэдээллийг ил болгох хугацааны дараа Олон нийтийн зөвлөлдөх тайланг боловсруулна.

## 1.2 Техникийн бус хураангуй (ТБХ)-н зорилго

Энэхүү техникийн бус хураангуйн зорилго нь дээр дурдсан БОНиНУ-ний мэдээллийг ил болгох багцын баримт бичгүүдэд өгөгдсөн мэдээллийг ойлгомжтой тоймлон хүргэхэд оршино. Үүнд БОНиНУ-ний үр дүн, байгаль орчин, нийгмийн эерэг сөрөг нөлөөллийг арилгах удирдлагын арга хэмжээ, төлөвлөсөн оролцогч талуудын оролцоог хангах үйл явц, гомдлын механизм зэрэг олон нийтэд төслийн талаарх мэдээллийг хүргэнэ.

## 1.3 Техникийн бус хураангуйн хүрээ

Энэхүү ТБХ нь дараах зүйлсийг тодорхойлсон болно:

- Төсөл, харгалзан үзэн хувилбарууд;
- Төслийн барилгын болон ашиглалтын үе шат дахь байгаль орчны болон нийгмийн нөлөөллийн хураангуй;
- Сөрөг нөлөөллийг бууруулах арга хэмжээ;
- Менежментийн арга хэмжээний хураангуй;
- Талуудын оролцоог хангах төлөвлөгөө болон гомдлын механизмын хураангуй.

# 2 Төслийн тайлбар

## 2.1 Төслийн тойм

Эрчим хүчний салбарын хөгжлийн чиглэл Монгол улсын урт хугацааны хөгжлийн бодлого: Алсын хараа 2050-д тусгагдсан. Алсын хараа 2050-ыг хэрэгжүүлэхэд дэмжлэг үзүүлэх 2021 оны Шинэ сэргэлтийн

бодлогод сэргээгдэх эрчим хүчний байгууламжийг хөгжүүлэх замаар эрчим хүчний үйлдвэрлэл, хангамжийн найдвартай байдлыг сайжруулахад чиглэсэн эрчим хүчний бодлогын хэсгийг агуулсан байдаг. Энэхүү төсөл нь Засгийн газрын 2024-2028 оны үйл ажиллагааны төлөвлөгөөнд тусгагдснаас гадна Алсын хараа 2050-ыг бодлогыг дэмжиж байна.

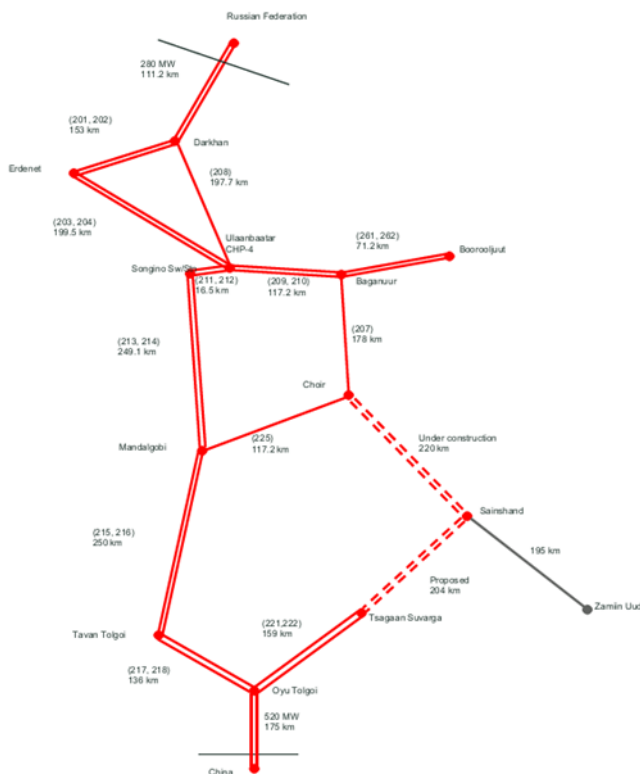
## 2.2 Төслийн хэрэгцээ

Монгол улсын одоогийн цахилгаан дамжуулалт, түгээлтийн дэд бүтэц нь хуучирсан, үр ашиг багатай, найдвартай бус шинжтэй, цахилгаан дамжуулах шугамд ихээхэн алдагдалтай байдаг. Монгол улсын цахилгаан үйлдвэрлэл, цахилгаан дамжуулалтын ихэнх байгууламж нь 1960-1980 онд баригдсан, хуучны технологиор ажиллаж байна. Иймээс яаралтай засвар үйлчилгээ, шинэчлэл шаардлагатай байна.

Монгол Улсын эрчим хүчний систем нь дөрвөн бүс нутгийн цахилгаан дамжуулах сүлжээнээс бүрддэг бөгөөд төсөл нь Төв эрчим хүчний систем (ТЭХС)-д багтдаг. Энэ нь Монгол Улсын цахилгаан эрчим хүчний үйлдвэрлэл, борлуулалтын 88.8%-ийг эзэлдэг. 2024 онд ТЭХС-ийн дамжуулалт, түгээлтийн алдагдал (цахилгаан дамжуулах үед дэд станцаас дэд станц руу дамжуулах эсвэл хэрэглэгчийн түгээлтийн дэд станц руу цахилгаан дамжуулах явцад алдагдсан эрчим хүч) нийт эрчим хүчний 11.67%-ийг 4 эрчим хүчний системд эзэлж байв.

Төслийн ЦДАШ нь Улаанбаатар-Багануур-Чойр болон Чойр-Сайншандын цахилгаан дамжуулах агаарын шугам (одоогоор барилгажилтын өмнөх шатанд явж буй) хоорондоо холбогдсон тойрог хэлбэрийн системийг бий болгож, Улаанбаатар-Мандалговь-Тавантолгой-ОюуТолгой-Цагаан Суварга коридорын хооронд хаалттай тойрог хэлбэрийн дамжуулах сүлжээг бүрдүүлж, улмаар говийн бүс нутгийн цахилгаан хангамжийн найдвартай, тэсвэртэй байдлыг мэдэгдэхүйц сайжруулна. Эрчим хүчний хангамжийн найдвартай, тэсвэртэй байдал нь бүс нутгийн одоогийн болон ирээдүйн хөгжлийн төслүүдийг дэмжихэд тусална. Үүнийг доорх зураг 2-т графикаар харуулав.





Зураг 2-1 Одоо байгаа дамжуулах шугамын сүлжээ болон хэлхээний тойргийн санал болгож буй төсөл

Төслийн зорилго нь говийн бүс нутгийн одоогийн болон ирээдүйн хөгжлийн төслүүдийг найдвартай цахилгаан хангамжаар хангах зорилготой. Үүнд бусад цахилгаан хангамжийн төслүүд, Цагаан Суварга зэсийн уурхайг өргөтгөх, Алтанширээ металлургийн цогцолбор болон Замын Үүд Чөлөөт Эдийн Засгийн Бүсийг хөгжүүлэх зэрэг багтана. Мөн шинэ эх үүсвэрүүдээс нэмэлт эрчим хүч шингээх хүчин чадлыг бий болгоход тусална, ялангуяа нарны (PV) болон салхин цахилгаан станц зэрэг хувьсах сэргээгдэх эрчим хүчний эх үүсвэрүүд.

## 2.3 Төслийн гол шинж чанарууд

### Төслийн трасс

Төсөл нь бүхэлдээ Дорноговь аймгийн нутагт байрлах ба Сайншанд хотод баригдах шинэ дэд станцаас эхэлнэ. Цахилгаан дамжуулах агаарын шугам нь баруун өмнө зүгт чиглэж, Сайншанд, Улаанбадрах, Сайхандулаан, Мандах зэрэг дөрвөн сумын нутгаар дайран, Цагаан Суварга дахь одоогийн дэд станцад хүрдэг. Ерөнхийдөө, дамжуулах шугамын санал болгож буй трасс нь хүн ам цөөн суурьшсан, говь цөлийн ургамал бүхий шинж чанартай. Баруун талын гэрэл зургуудад тухайн бүс нутгийн ердийн ландшафт харагдаж байна.

### Төлөвлөж буй ажлууд



Төсөл нь дараах үндсэн бүрэлдэхүүн хэсгүүдээс бүрдэнэ:

- **Дамжуулах шугам:** Сайншанд дахь төлөвлөгдсөн шинэ дэд станц болон Цагаан Суварга уурхайн талбай дахь одоогийн дэд станцыг хооронд нь холбосон 204 км урттай 220кВ давхар хэлхээт дамжуулах шугам.
- **Тулгуур:** Давхар хэлхээт цахилгаан дамжуулах агаарын шугамыг ган болон хөнгөн цагаан цамхгуудын хослолоор, портал хэлбэрийн бүтэцтэйгээр тулгуурлах бөгөөд урт зай шаардлагатай хэсэгт торон хийцтэй цамхгууд ашиглана (баруун талд үзүүлсэн загварчилсан диаграммд харуулсан). Нийт 690 цамхаг төлөвлөгдсөн бөгөөд чиглэл болон газрын өндөршлийн өөрчлөлтийг даахын тулд таван өөр төрлийн цамхаг ашиглана.
- **Дэд станцууд.** Шинэ дамжуулах шугамыг багтаахын тулд хоёр дэд станцад нэмэлт тоног төхөөрөмж суурилуулна. Энэ төслийн үр дүнд дэд станцуудад шинээр газар төлөвлөх шаардлаггүй байна.

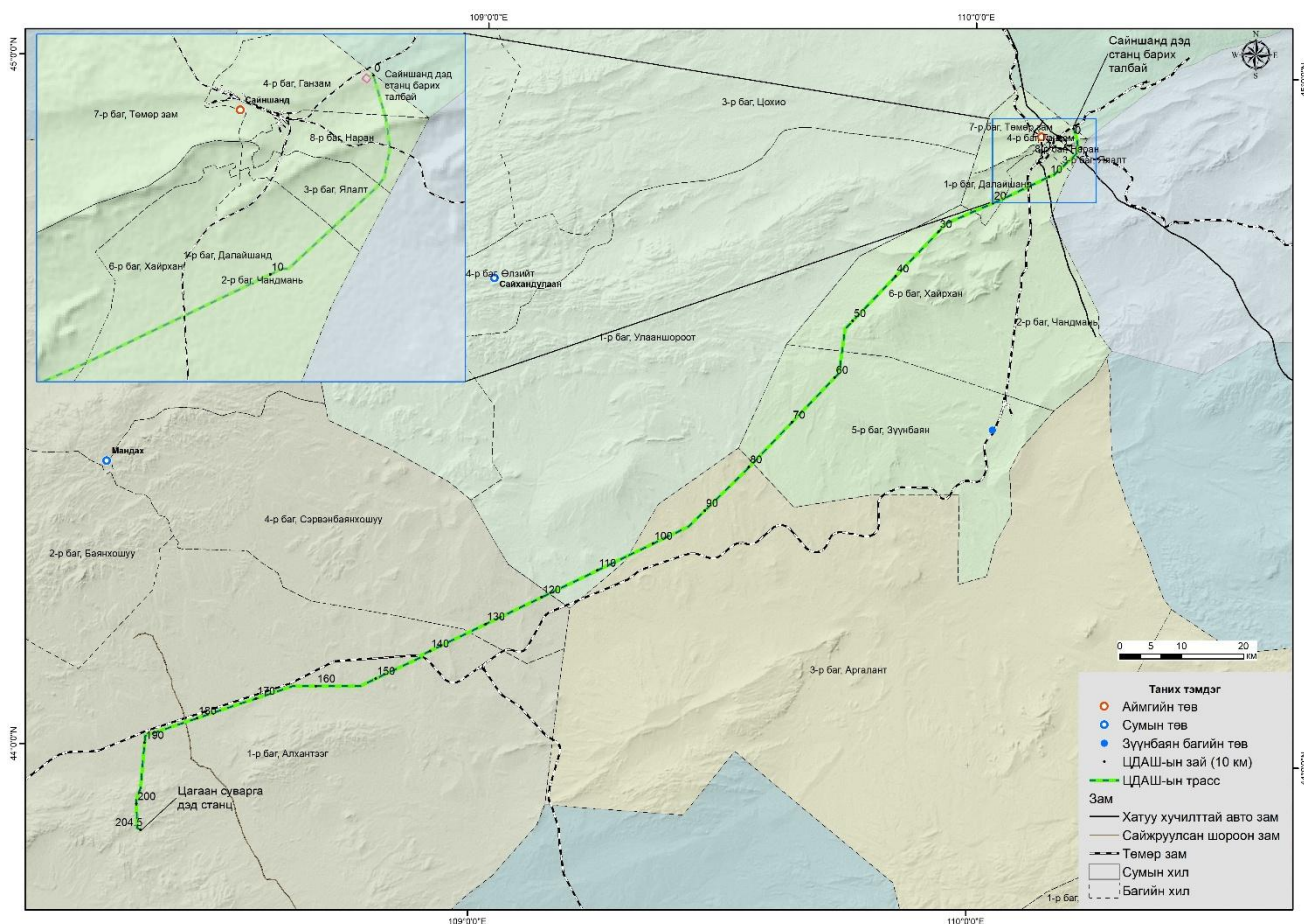
## Хамгаалалтын зурвасыг бий болгох

Монгол Улсын Эрчим хүчний тухай 2001 оны хууль болон түүнтэй холбоотой 2020 оны 3 дугаар сарын 18-ны 97 дугаар тогтоол нь эрчим хүчний дэд бүтцийн эргэн тойронд хамгаалалтын бүс байгуулахыг шаарддаг. Хүн ам ихтэй газарт тулгууруудаас 6 метрийн бүс буюу "хамгаалалтын зурвас" шаардлагатай, хүн ам суурьшаагүй газарт 25 метрийн бүс шаардлагатай. Дэд станцуудын эргэн тойронд 25 метрийн хамгаалалтын зурвас шаардлагатай. Эдгээр зурваст сүлжээний эзэмшигчдээс бусад аливаа гэр (малчны сууц), сууц, барилга барих эсвэл бусад үйл ажиллагаа явуулахыг хориглодог. Гэсэн хэдий ч мал бэлчээхийг зөвшөөрдөг.

## Барилгын өмнөх үе

Тулгуур тус бүрийн бүтцийн эцсийн байрлалыг газрын нөхцөл, өндөршил, тулгууруудын хоорондын зай зэрэг хүчин зүйлээр тодорхойлно; мөн трасс дагуух газрын эзэмшигчид болон ашиглагчидтай гэрээ байгуулна. Трассыг эцэслэхийн тулд барилгын өмнөх судалгаа, газрын эзэмшигчид/ашиглагчдын оролцоог ханган ажиллана.

### 2.3.1 Барилгын үе шат



Зураг 1-1 Төслийн байршил

Энэхүү төсөл нь 2019 оны Байгаль орчин, нийгмийн бодлогын хүрээнд шинээр байгуулах хөгжлийн төсөл, “өндөр хүчдэлийн агаарын цахилгаан дамжуулах агаарын шугамын барилга угсрах” чиглэлд хамруулан ЕСБХБ А ангилалд оруулсан. Тус ангилалд байгаль орчин, нийгмийн нөлөөллийн үнэлгээ (БОНИНУ)-г цогц боловсруулж, холбогдох баримт бичгүүдийг нарийвчлан хянан үнэлэх шаардлагатай болж байна.

ЕСБХБ нь Аркадис Консалтинг (Их Британи) Лимитед болон туслан зөвлөх Экотрэнд ХХК-ийн хамт БОНИНУ-г гүйцэтгэж, ЕСБХБ-ны шаардлагын дагуу түүний мэдээллийг ил болгох багцыг бэлтгэхийг даалгасан болно.

Энэхүү техникийн бус хураангуй нь БОНиНҮ-ний мэдээллийг ил болгох багцад багтсан хэд хэдэн баримт бичгийн нэг бөгөөд дараах байдалтай байна:

- Байгаль орчин, нийгмийн нөлөөллийн үнэлгээ (БОНиНҮ);
- Байгаль орчин, нийгмийн удирдлагын төлөвлөгөө (БОНУТ);
- Газар чөлөөлөх, нүүлгэн шилжүүлэлтийн хамрах хүрээ (ГЧНШХХ);
- Талуудын оролцоог хангах төлөвлөгөө (ТОХТ); мөн
- Байгаль орчин, нийгмийн үйл ажиллагааны төлөвлөгөө (БОНҮАТ).
- Олон нийтийн санал авах ажиллагааны үр дүнг тайлагнах зорилгоор мэдээллийг ил болгох хугацааны дараа Олон нийтийн зөвлөлдөх тайланг боловсруулна.

## 2.4 Техникийн бус хураангуй (ТБХ)-н зорилго

Энэхүү техникийн бус хураангуйн зорилго нь дээр дурдсан БОНиНҮ-ний мэдээллийг ил болгох багцын баримт бичгүүдэд өгөгдсөн мэдээллийг ойлгомжтой тоймлон хүргэхэд оршино. Үүнд БОНиНҮ-ний үр дүн, байгаль орчин, нийгмийн эерэг сөрөг нөлөөллийг арилгах удирдлагын арга хэмжээ, төлөвлөсөн оролцогч талуудын оролцоог хангах үйл явц, гомдлын механизм зэрэг олон нийтэд төслийн талаарх мэдээллийг хүргэнэ.

## 2.5 Техникийн бус хураангуйн хүрээ

Энэхүү ТБХ нь дараах зүйлсийг тодорхойлсон болно:

- Төсөл, харгалзан үзэн хувилбарууд;
- Төслийн барилгын болон ашиглалтын үе шат дахь байгаль орчны болон нийгмийн нөлөөллийн хураангуй;
- Сөрөг нөлөөллийг бууруулах арга хэмжээ;
- Менежментийн арга хэмжээний хураангуй;
- Талуудын оролцоог хангах төлөвлөгөө болон гомдлын механизмын хураангуй.

# 3 Төслийн тайлбар

## 3.1 Төслийн тойм

Эрчим хүчний салбарын хөгжлийн чиглэл Монгол улсын урт хугацааны хөгжлийн бодлого: Алсын хараа 2050-д тусгагдсан. Алсын хараа 2050-ыг хэрэгжүүлэхэд дэмжлэг үзүүлэх 2021 оны Шинэ сэргэлтийн бодлогод сэргээгдэх эрчим хүчний байгууламжийг хөгжүүлэх замаар эрчим хүчний үйлдвэрлэл, хангамжийн найдвартай байдлыг сайжруулахад чиглэсэн эрчим хүчний бодлогын хэсгийг агуулсан байдаг. Энэхүү төсөл нь Засгийн газрын 2024-2028 оны үйл ажиллагааны төлөвлөгөөнд тусгагдснаас гадна Алсын хараа 2050-ыг бодлогыг дэмжиж байна.

## 3.2 Төслийн хэрэгцээ

Монгол улсын одоогийн цахилгаан дамжуулалт, түгээлтийн дэд бүтэц нь хуучирсан, үр ашиг багатай, найдвартай бус шинжтэй, цахилгаан дамжуулах шугамд ихээхэн алдагдалтай байдаг. Монгол улсын цахилгаан үйлдвэрлэл, цахилгаан дамжуулалтын ихэнх байгууламж нь 1960-1980 онд баригдсан, хуучны технологиор ажиллаж байна. Иймээс яаралтай засвар үйлчилгээ, шинэчлэл шаардлагатай байна.

Монгол Улсын эрчим хүчний систем нь дөрвөн бүс нутгийн цахилгаан дамжуулах сүлжээнээс бүрддэг бөгөөд төсөл нь Төв эрчим хүчний систем (ТЭХС)-д багтдаг. Энэ нь Монгол Улсын цахилгаан эрчим хүчний үйлдвэрлэл, борлуулалтын 88.8%-ийг эзэлдэг. 2024 онд ТЭХС-ийн дамжуулалт, түгээлтийн алдагдал (цахилгаан дамжуулах үед дэд станцаас дэд станц руу дамжуулах эсвэл хэрэглэгчийн түгээлтийн дэд станц руу цахилгаан дамжуулах явцад алдагдсан эрчим хүч) нийт эрчим хүчний 11.67%-ийг 4 эрчим хүчний системд эзэлж байв.

Төслийн ЦДАШ нь Улаанбаатар-Багануур-Чойр болон Чойр-Сайншандын цахилгаан дамжуулах агаарын шугам (одоогоор барилгажилтын өмнөх шатанд явж буй) хоорондоо холбогдсон тойрог хэлбэрийн системийг бий болгож, Улаанбаатар-Мандалговь-Тавантолгой-ОюуТолгой-Цагаан Суварга коридорын хооронд хаалттай тойрог хэлбэрийн дамжуулах сүлжээг бүрдүүлж, улмаар говийн бүс нутгийн цахилгаан хангамжийн найдвартай, тэсвэртэй байдлыг мэдэгдэхүйц сайжруулна. Эрчим хүчний хангамжийн найдвартай, тэсвэртэй байдал нь бүс нутгийн одоогийн болон ирээдүйн хөгжлийн төслүүдийг дэмжихэд тусална. Үүнийг доорх зураг 2-т графикаар харуулав.



Зураг 2-1 Одоо байгаа дамжуулах шугамын сүлжээ болон хэлхээний тойргийн санал болгож буй төсөл

Төслийн зорилго нь говийн бүс нутгийн одоогийн болон ирээдүйн хөгжлийн төслүүдийг найдвартай цахилгаан хангамжаар хангах зорилготой. Үүнд бусад цахилгаан хангамжийн төслүүд, Цагаан Суварга зэсийн уурхайг өргөтгөх, Алтанширээ металлургийн цогцолбор болон Замын Үүд Чөлөөт Эдийн Засгийн Бүсийг хөгжүүлэх зэрэг багтана. Мөн шинэ эх үүсвэрүүдээс нэмэлт эрчим хүч шингээх хүчин чадлыг бий болгоход тусална, ялангуяа нарны (PV) болон салхин цахилгаан станц зэрэг хувьсах сэргээгдэх эрчим хүчний эх үүсвэрүүд.

### 3.3 Төслийн гол шинж чанарууд

#### Төслийн трасс

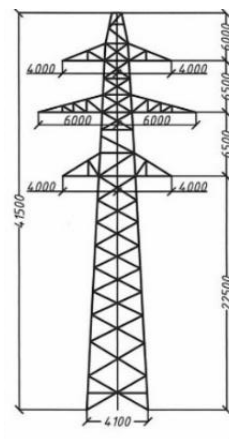
Төсөл нь бүхэлдээ Дорноговь аймгийн нутагт байрлах ба Сайншанд хотод баригдах шинэ дэд станцаас эхэлнэ. Цахилгаан дамжуулах агаарын шугам нь баруун өмнө зүгт чиглэж, Сайншанд, Улаанбадрах, Сайхандулаан, Мандах зэрэг дөрвөн сумын нутгаар дайран, Цагаан Суварга дахь одоогийн дэд станцад хүрдэг. Ерөнхийдөө, дамжуулах шугамын санал болгож буй трасс нь хүн ам цөөн суурьшсан, говь цөлийн ургамал бүхий шинж чанартай. Баруун талын гэрэл зургуудад тухайн бүс нутгийн ердийн ландшафт харагдаж байна.



#### Төлөвлөж буй ажлууд

Төсөл нь дараах үндсэн бүрэлдэхүүн хэсгүүдээс бүрдэнэ:

- **Дамжуулах шугам:** Сайншанд дахь төлөвлөгдсөн шинэ дэд станц болон Цагаан Суварга уурхайн талбай дахь одоогийн дэд станцыг хооронд нь холбосон 204 км урттай 220кВ давхар хэлхээт дамжуулах шугам.
- **Тулгуур:** Давхар хэлхээт цахилгаан дамжуулах агаарын шугамыг ган болон хөнгөн цагаан цамхгуудын хослолоор, портал хэлбэрийн бүтэцтэйгээр тулгуурлах бөгөөд урт зай шаардлагатай хэсэгт торон хийцтэй цамхгууд ашиглана (баруун талд үзүүлсэн загварчилсан диаграммд харуулсан). Нийт 690 цамхаг төлөвлөгдсөн бөгөөд чиглэл болон газрын өндөршлийн өөрчлөлтийг даахын тулд таван өөр төрлийн цамхаг ашиглана.
- **Дэд станцууд.** Шинэ дамжуулах шугамыг багтаахын тулд хоёр дэд станцад нэмэлт тоног төхөөрөмж суурилуулна. Энэ төслийн үр дүнд дэд станцуудад шинээр газар төлөвлөх шаардлаггүй байна.



Зураг 3-3 Цамхагийн жишээ

#### Хамгаалалтын зурвасыг бий болгох

Монгол Улсын Эрчим хүчний тухай 2001 оны хууль болон түүнтэй холбоотой 2020 оны 3 дугаар сарын 18-ны 97 дугаар тогтоол нь эрчим хүчний дэд бүтцийн эргэн тойронд хамгаалалтын бүс байгуулахыг шаарддаг. Хүн ам ихтэй газарт тулгууруудаас 6 метрийн бүс буюу "хамгаалалтын зурвас" шаардлагатай, хүн ам суурьшаагүй газарт 25 метрийн бүс шаардлагатай. Дэд станцуудын эргэн



тойронд 25 метрийн хамгаалалтын зурвас шаардлагатай. Эдгээр зурваст сүлжээний эзэмшигчдээс бусад аливаа гэр (малчны сууц), сууц, барилга барих эсвэл бусад үйл ажиллагаа явуулахыг хориглодог. Гэсэн хэдий ч мал бэлчээхийг зөвшөөрдөг.

## Барилгын өмнөх үе

Тулгуур тус бүрийн бүтцийн эцсийн байрлалыг газрын нөхцөл, өндөршил, тулгууруудын хоорондын зай зэрэг хүчин зүйлээр тодорхойлно; мөн трасс дагуух газрын эзэмшигчид болон ашиглагчидтай гэрээ байгуулна. Трассыг эцэслэхийн тулд барилгын өмнөх судалгаа, газрын эзэмшигчид/ашиглагчдын оролцоог ханган ажиллана.

## Барилгын үе шат

Барилгын явцад шаардлагатай ердийн ажлууд нь:

- Орон нутгийн сумуудтай тохиролцооны үндсэн дээр ажлын талбай, цогцолбор, ажилчдын кэмп байгуулах, байгаль орчин, нийгмийн хохирол учруулахаас сэргийлэх;
- Нэвтрэх зам байгуулах, тодорхой тэмдэг байрлуулах;
- Тоног төхөөрөмж, материал, ажилчдыг талбай руу тээвэрлэх;
- Тулгуурын суурийг тэгшлэх, ухах;
- Кранаар тулгуур босгох;
- Тулгууруудын хооронд шугамын утсыг тохируулан 'чангалж' байрлуулах ба, газрын түвшин болон утас хоорондох хамгийн бага зайг баримтлах;
- Хоёр дэд станцад барилгын ажил болон дэд станцын тоног төхөөрөмж суурилуулах;
- Зөөврийн цахилгаан үүсгүүр ашиглах;
- Хог хаягдлын менежмент; мөн
- Төхөөрөмжийг туршиж, анх удаа ашиглалтад оруулж, шугам хүлээлтийн дагуу ажиллаж байгааг баталгаажуулах.

Шаардлагатай тоног төхөөрөмжийн төрлүүд нь:

- Экскаваторууд;
- Бульдозерууд;
- Малтлага, хөрс, барилгын материал, тоног төхөөрөмж тээвэрлэх автосамосвалууд;
- Кранууд;
- Сэрээт өргөгчүүд;
- Бетон зуурагчууд;
- Ачааны машинууд;
- Барилгын тавцан, шат;
- Компакторууд;
- Механик хөрөөнүүд;
- Гэрлийн хэрэгслүүд; мөн
- Будгийн тоног төхөөрөмж..

Барилгын үе шатанд байгалийн болон сэргээгдэх боломжгүй нөөцийг хэрэглэх болно. Тулгуур барих болон дэд станцын суурь хийхэд хязгаарлагдмал хэмжээний элс, хайрга, дайрга шаардлагатай байж болох бөгөөд шаардлагатай үед орон нутгийн нийлүүлэгчдээс худалдан авалт хийнэ. Энэ хэмжээ нь материалын нийлүүлэлтийг хязгаарлахаар их хэмжээний байхгүй гэж үзэж байна.

## Ашиглалтын үе шат

Тулгуурын ашиглалтын хугацаа ихэвчлэн 60 орчим жил байдаг. Цахилгаан дамжуулах агаарын шугамын тоног төхөөрөмж ихэвчлэн ойролцоогоор 40 жил ашиглагддаг. Иймд тулгуур болон ЦДАШ-ыг үе үе шинэчлэх шаардлагатай бөгөөд ингэснээр сүлжээг хэвийн хадгалж, цахилгаан эрчим хүчийг аюулгүй, найдвартай нийлүүлсээр байх шаардлагыг хангана.

Төслийн үйл ажиллагааны явцад хэрэгжүүлэх гол үйл ажиллагаанд: дэд станцуудын ажиллагаа, ЦДАШ, тулгуур, хамгаалалтын зурвасыг хянах; ерөнхий, төлөвлөсөн болон яаралтай засвар үйлчилгээ, засвар; мөн ургамлын хяналт хийгдэнэ.

Дэд станц болон тулгуурууд дээр олон нийтийн аюулгүй байдлын тэмдэг байрлуулж, олон нийтэд аюулыг сануулна.

## Төслийн хувилбарууд

Төслийн хүрээнд талбайн байршил, төлөвлөлтийн хувилбарууд болон үйл ажиллагааны процесс, ашиглалтын явцыг хэрэгжүүлэх олон хувилбаруудыг авч үзэв.

Төслийн өөр чиглэлүүдийг Эрчим хүчний яам авч үзээгүй, учир нь төслийг COVID-19 үед хөгжүүлж, шууд нарийвчилсан зураг төслийн шатанд шилжүүлсэн. Нарийвчилсан зураг төслийн үе шатанд маршрутыг хоёр дэд станцын хооронд оновчтой трасстай байхаар сонгосон бөгөөд бага бартаатай газар (толгод, элсэн манхан гэх мэт)-ийг харгалзан, уул уурхайн бүсийг аль болох зайлсхийж, аль болох шулуун байх трассыг сонгосон. Трассын байршлыг ЦДҮС, Дорноговь аймаг, Монголын төмөр зам, Онцгой Байдлын Ерөнхий газар, Багануур-Зүүн Өмнөд Бүсийн цахилгаан түгээх сүлжээ зэрэг олон оролцогчидтой зарчмын хувьд тохиролцсон.

Хэрэв төсөл хэрэгжихгүй бол 'Төсөл байхгүй' хувилбарыг авч үзсэн. Төслийг хөгжүүлэхгүй бол ирээдүйн Сайншанд дэд станц нь одоогийн Цагаан Суварга дэд станцтай холбогдох боломжгүй болно. Энэ нь цахилгаан дамжуулах сүлжээний найдвартай, тэсвэртэй байдлыг ихээхэн сайжруулах зорилготой тойрог хэлбэрийн дамжуулах сүлжээг бий болгох үйл ажиллагааг саатуулна. Энэхүү сайжруулсан эрчим хүчний сүлжээ нь говийн бүсийн нутагт хэрэгжиж буй олон гол хөгжлийн төслүүдэд онцгой ач холбогдолтой.

Энэхүү трассыг хоёр дэд станцын хооронд оновчтой трассыг бүрдүүлэх, аль болох хүндрэл багатай газар (толгод, элсэн манхан гэх мэт)-ийг харгалзан сонгож, уул уурхайн бүсээс аль болох зайлсхийж, аль болох шууд трассыг ашиглах зорилгоор сонгов. Байршлыг ЦДҮС, Дорноговь аймаг, Монголын төмөр зам, Онцгой байдлын ерөнхий газар, Багануур-Зүүн өмнөд бүсийн цахилгаан түгээх сүлжээ зэрэг олон оролцогчидтой зарчмын дагуу тохиролцсон болно.

Дамжуулах шугамд агаарын болон газар доорх дамжуулах шугамын сонголтууд байдаг. Агаарын шугамууд ихэвчлэн хямд бөгөөд удаан хугацаатай, тасалдлын хугацаа богино байдаг (гэмтлийг



илрүүлэх, засвар хийхэд хялбар).

Цамхаг, тулгуур эсвэл шонг ашиглаж болох ба материалын сонголтод мод, бетон, ган орно. Ган нь ихэвчлэн 220 кВ дамжуулах шугамд ашиглагддаг тул энэ төслийн хувьд сонгосон. Цамхгийн хийц нь нэг эсвэл давхар хэлхээ ашиглаж буй эсэхээс хамаарна. Энэхүү төсөлд давхар хэлхээний зориулалттай цамхгууд сонгогдсон бөгөөд тэдгээрийн зориулалт нь жишээлбэл: дамжуулах цамхаг, чиглэл өөрчлөх цамхаг, төгсгөлийн цамхаг зэрэг болно.

## 4 Хууль эрх зүй, нийцэл ба нийцлийн байдал

### 4.1 Улсын шаардлага

Монгол Улсын байгаль орчны нөлөөллийн үнэлгээний шаардлагыг 2012 оны Байгаль орчинд нөлөөлөх байдлын үнэлгээний тухай хууль (2024 онд нэмэлт өөрчлөлт орсон)-аар зохицуулдаг. Тус хуулиар одоогийн аж үйлдвэр, үйлчилгээ болон барилгын үйл ажиллагааны төсөл зэрэг бүх шинэ төслүүд болон байгалийн нөөц ашиглах төслүүдэд хамаарна.

Төслийн байгаль орчны нөлөөллийн үнэлгээнд байгаль орчны нөлөөллийн ерөнхий үнэлгээ, байгаль орчны нөлөөллийн нарийвчилсан үнэлгээ шаардлагатай. Байгаль орчны нөлөөллийн ерөнхий үнэлгээнд шаардлагатай баримт бичгүүдийг бэлтгэсэн бөгөөд Эрчим хүчний яам одоогоор Байгаль орчин, уур амьсгалын өөрчлөлтийн яаманд хүсэлтээ илгээхээр ажиллаж байна. Ерөнхий үнэлгээг төсөл хэрэгжүүлэгч хүлээн авсаны дараа Байгаль орчны Нөлөөллийн Нарийвчилсан Үнэлгээг бэлтгэж, олон нийтийн хэлэлцүүлэг хийнэ. Зөвлөмжийн үр дүнд үндэслэн Байгаль орчны нөлөөллийн нарийвчилсан үнэлгээг шинэчлэн, Байгаль орчин, уур амьсгалын өөрчлөлтийн яаманд эцсийн байдлаар илгээнэ.

### 4.2 ЕСБХБ-ны шаардлага

ЕСБХБ-ны шаардлагын хүрээнд Гүйцэтгэлийн шаардлагад нийцүүлсэн байх шаардлагатай. Энэхүү төслийн гүйцэтгэлийн шаардлагад дараах зүйлс хамаарна:

- Гүйцэтгэлийн шаардлага 1: Байгаль орчин, нийгмийн эрсдэл ба нөлөөллийн үнэлгээ, удирдлага;
- Гүйцэтгэлийн шаардлага 2: Хөдөлмөр эрхлэлт ба ажлын нөхцөл;
- Гүйцэтгэлийн шаардлага 3: Нөөцийн үр ашигтай хэрэглээ, бохирдлоос сэргийлэх ба хянах;
- Гүйцэтгэлийн шаардлага 4: Эрүүл мэнд, аюулгүй байдал, ба хамгаалалт;
- Гүйцэтгэлийн шаардлага 5: Газар чөлөөлөх, газрын ашиглахыг хориглох, албадан нүүлгэн суурьшуулах;
- Гүйцэтгэлийн шаардлага 6: Биологийн олон янз байдлын хадгалалт, байгалийн амьд нөөцийн тогтвортой удирдлага;
- Гүйцэтгэлийн шаардлага 8: Соёлын өв;
- Гүйцэтгэлийн шаардлага 10: Мэдээлэл ил болгох, талуудын оролцоог хангах.

ЕСБХБ нь Европын Холбоо (ЕХ)-ны холбогдох бүх байгаль орчны стандартад нийцсэн байхыг давхар шаарддаг. Төслийн хэрэгжилтэд холбогдох хамгийн чухал ЕХ-ны удирдамж нь 2011/92/EU удирдамж бөгөөд 2014/52/EU-аар шинэчлэгдсэн. Энэ удирдамж нь тодорхой төрийн болон хувийн хэвшлийн төслүүдийн байгаль орчинд үзүүлэх нөлөөллийг үнэлэхийг заадаг (БОНУ удирдамж). Бусад ЕХ-ны удирдамжид:

- Зэрлэг шувуудыг хамгаалах тухай ЕХ-ны удирдамж (2009/147/ЕС), Шувуудын удирдамж гэж нэрлэдэг.
- 2000/60/EU Усны хүрээний удирдамж
- 2009/147/ЕС Зэрлэг шувуудыг хамгаалах тухай удирдамж, Шувуудын удирдамж гэж нэрлэдэг
- Байгалийн амьдрах орчин болон зэрлэг амьтан, ургамлын хамгааллын тухай 92/43/ЕЕС удирдамж, Амьдрах орчны удирдамж гэж нэрлэгддэг
- 2003/4/ЕС Байгаль орчны мэдээллийг олон нийтэд нээлттэй байлгах тухай удирдамж
- 2008/98/ЕС Хог хаягдлын хүрээний удирдамж
- Ажлын байран дахь аюулгүй ажиллагаа, эрүүл ахуйн тухай хүрээний захирамж 89/391/ЕЕС
- Ажлын байранд тавигдах аюулгүй ажиллагаа, эрүүл мэндийн шаардлагын доод хэмжээг тогтоосон 89/654/ЕЕС захирамж

ЕСБХБ нь мөн Aarhus-ын конвенц (Байгаль орчны асуудлаар мэдээлэл авах, шийдвэр гаргахад олон нийтийн оролцоо, шударга ёсыг хангах тухай), Espoo конвенц (Хил дамнасан нөхцөлд байгаль орчны нөлөөллийн үнэлгээний тухай) болон Олон улсын хөдөлмөрийн байгууллага (ОУХБ)-ын үндсэн конвенцуудыг даган мөрддөг.

БОНИНУ-г ил болгох багцыг дотоодын хууль тогтоомж, ЕСБХБ-ны гүйцэтгэлийн шаардлага, дээр дурдсан Европын Холбоо болон Олон Улсын Хөдөлмөрийн Байгууллагын шаардлагыг хангах зорилгоор бэлтгэв.

## 5 Байгаль орчин, нийгэмд нөлөөлөх нөлөөлөл ба бууруулах арга хэмжээний хураангуй

### 5.1 Танилцуулга

Суурь судалгааны хүрээнд суурин судалгаа, хээрийн судалгааг гүйцэтгэж дараах мэдээллийг цуглуулсан:

- Биологийн олон янз байдал болон байгаль орчны баг талбайн үзлэг хийсэн, 2025 оны 5-р сарын 12-17.
- Байгаль орчны судалгаа, 2025 оны 6-р сарын 22-28:
  - Агаарын чанар
  - Дуу шуугиан
  - Газрын гадарга, төрх байдал
  - Гадаргын ус болон хуурай сайрын судалгаа, дээж авах
  - Газрын доорх ус (малчдын худаг)-аас дээж авах

- Хөрсний дээж авах
- Экологийн судалгаа
- Нийгмийн болон оролцогч талуудын судалгаа, 2025 оны 6-р сарын 22-28:
  - Ганцаарчилсан ярилцлага /KII/
  - Бүлгийн ярилцлага
  - Өрхийн судалгаа

## 5.2 Барилгын үе шат

### Агаарын чанар

Барилгын ажлын явцад агаарын чанарт үзүүлэх гол нөлөөлөл нь тоосжилттой холбоотой. Газар шорооны ажлын явцад хөрс хуулалт хийх тул салхитай үед тоос үүсгэх магадлалтай. Барилгын ажил болох талбайн бэлтгэл, тулгуурын суурь ухах, барилга угсралтын ажил болон хүнд даацын тээврийн хэрэгслийн хөдөлгөөнөөс тоосжилт үүсэх болно.

Барилгын үйл ажиллагаа нь бага хэмжээтэй байна гэж тооцож байгаа. Учир нь тулгуурууд металл хийцлэлтэй (тоос гаргах магадлал багатай материал), бетон суурь нь үйлдвэрлэгчээс урьдчилан бэлдэж нийлүүлэх тул тухайн тулгуурын талбай дээрх барилга угсралтын ажлын үргэлжлэх хугацаа богино байх магадлалтай.

Тоосны бохирдол болон хүний эрүүл мэндэд үзүүлэх нөлөөллийн хувьд хүлээн авагчдын мэдрэмтгий байдлыг бага гэж үнэлсэн. Учир нь малчин өрхүүд шугамын трассаас харьцангуй хол байрласан (хамгийн ойр өрх нь трассаас 100 м зайтай) бөгөөд трассын дагуу байрлах өвөлжөө, бууцны тоо цөөн байна.

Төслийн барилгын үе шатанд тээврийн хэрэгслээс агаарын чанарт түр хугацаанд нөлөөлөл үзүүлэх боломжтой. Гэсэн хэдий ч тээврийн хэрэгслийн ялгаруулалтыг үнэлэхэд олон улсын удирдамжийн зөвшөөрөгдөх хэмжээг давах төлөвгүй байна.

Санал болгосон дараах бууруулах арга хэмжээг хэрэгжүүлснээр барилгажилтын явцад тоосноос үүдэн агаарын чанарт үзүүлэх нийт нөлөөллийг **Мэдэгдэхүйц бус** гэж үзэж байна. Эдгээр нөлөөлөл нь зөвхөн барилгын ажил явагдаж буй хугацаанд түр зуурын шинжтэй байна. Ашиглалтын үе шатанд агаарын чанарт мэдэгдэхүйц нөлөөлөл үзүүлэх хэмжээнд тооцогдохгүй.

#### Дараах бууруулах арга хэмжээг санал болгосон:

- Монгол улсын агаарын чанарын стандартад (MNS 4585: 2025) нийцсэн байна.
- Барилгын гүйцэтгэгч агаарын чанарын удирдлагын төлөвлөгөөг боловсруулж, хэрэгжүүлэх болно. Хэмжилтүүдэд дараах зүйлс багтана:
  - Машин механизм болон тоос үүсгэх үйл ажиллагааг малчин өрхөөс хол байрлуулахаар талбайн зохион байгуулалтыг төлөвлөх.
  - Хөрсний овоолгыг салхинд хийсэхээс сэргийлж хучих.
  - Тоос үүсгэх шинж чанартай материалыг аль болох хурдан устгах.
  - Талбайд орж, гарч буй тээврийн хэрэгслийг тээвэрлэлтийн явцад материал алдагдахаас сэргийлж хучсан байх.

- Тоосжилтыг үр дүнтэй хянах зорилгоор талбайд хангалттай хэмжээний усны хангамжийг бүрдүүлэх, боломжтой болон тохиромжтой тохиолдолд ундны бус усыг ашиглах.
- Бүх тээврийн хэрэгсэл зогссон үедээ хөдөлгүүрээ унтраасан байхыг хэрэгжүүлэх- нормалдуулахгүй байх.
- Тагтай хоолой болон хог хаягдал эсвэл материалын савыг ашиглах.
- Ил гал түлэх болон хог хаягдлыг шатаахаас зайлсхийх.
- Талбай дээр асгарсан хуурай бодис, материалыг цэвэрлэх тоног төхөөрөмжийг бэлэн байлгах.
- Барилгын гүйцэтгэгч ажил эхлэхээс өмнө болон ажлын явцад ойролцоох малчидтай оролцогч талуудын уулзалт, зөвлөлдөх ажиллагааг зохион байгуулах.
- Барилгын гүйцэтгэгч орон нутгийн иргэд санал гомдлоо илэрхийлэх боломжтой гомдлын тусгай механизм боловсруулж, хэрэгжүүлэх. Тоосжилт болон агаарын чанартай холбоотой гомдлыг бүртгэж, шийдвэрлэнэ.

#### Мониторингийн шаардлагад дараах зүйлс багтана:

- Барилгын гүйцэтгэгч нь барилгын үе шатанд бууруулах арга хэмжээний хуваарийн хэрэгжилтийг хянахын тулд талбайд тогтмол үзлэг шалгалт хийнэ.

## Дуу шуугиан ба доргио чичиргээ

Түр зуурын дуу шуугианы нөлөөлөл нь тоног төхөөрөмж ашиглах, газар шорооны ажил гүйцэтгэх, материал/ажилтнуудыг тээвэрлэх явцад үүснэ. Барилгын хамгийн их дуу шуугиантай үйл ажиллагаа нь тулгуурын суурийн газар шорооны ажил байх болно. Иймээс барилгын ажил явагдаж байхад 90 м хүртэл зайд байгаа хүлээн авагчид барилгын дуу шуугианаас мэдэгдэхүйц сөрөг нөлөөлөл үзүүлэх боломжтой гэж тооцогдож байна. Трассын дагуу 90 м-ийн дотор барилгын дуу чимээнээс мэдэгдэхүйц нөлөөлөлд өртөх магадлалтай дуу чимээнд мэдрэмтгий хүлээн авагч талууд тогтоогдоогүй байна.

Хүнд даацын хөдөлгөөнт барилгын тоног төхөөрөмжөөс үүсэх доргио чичиргээний түвшин нь эх үүсвэрээс ойролцоогоор 20 м-ээс хол зайд ерөнхийдөө мэдрэгдэхгүй гэж үздэг.

Доор санал болгосон бууруулах арга хэмжээг хэрэгжүүлснээр барилгын явцад үүсэх дуу шуугиан, чичиргээний нийт нөлөө **мэдэгдэхүйц бус** гэж тооцогдож байна.

#### Дараах бууруулах арга хэмжээг санал болгосон:

- Барилгын гүйцэтгэгч дуу шуугиан ба доргио чичиргээний удирдлагын төлөвлөгөөг боловсруулж, хэрэгжүүлэх. Арга хэмжээнд дараах зүйлс багтана:
  - Барилгын машин техник, тоног төхөөрөмж нь холбогдох стандартын зөвшөөрөгдсөн түвшинд дуу шуугиан, доргилт үүсгэх ёстой; эсвэл шаардлагатай үед дуу шуугиан бууруулах төхөөрөмжөөр тоноглогдсон байх бөгөөд ингэснээр тээврийн хэрэгсэл болон машин механизмуудаас үүсэх дуу шуугианы ялгаруулалтын түвшинг дотоодын стандартад нийцсэн байх.
  - Тээврийн хэрэгслийн дуу шуугианы ялгаруулалтын түвшинг тогтмол шалгаж, засвар үйлчилгээг цаг тухайд нь хийснээр хангалтгүй засвар үйлчилгээний улмаас үүсдэг дуу шуугиан нэмэгдэхээс сэргийлэх боломжтой.
  - Барилгын ажлын цагийн хуваарийг дуу шуугианы мэдэгдэхүйц нөлөөллийг хянах үндсэн арга болгон ашиглаж, барилгын ажлыг зөвхөн ажлын өдрүүдэд өдрийн цагаар хийнэ. Өдрийн цагийн хуваарь нь Даваа–Баасан гарагт 07:00–19:00 цагийн хооронд байна.
- Барилгын гүйцэтгэгч трассын дагуу нутагладаг малчин өрхүүдтэй урьдчилан уулзаж, чанга дуу шуугиан болон/эсвэл доргилт үүсгэх боломжтой үйл ажиллагаа, мөн дуу шуугиан болон доргилтыг хянах арга

хэмжээг урьдчилан мэдэгдэнэ.

- Барилгын гүйцэтгэгч орон нутгийн оршин суугчдад санал гомдлоо илэрхийлэх гомдлын тусгай механизм бий болгоно.

#### Мониторингийн шаардлагад дараах зүйлс багтана:

- Барилгын гүйцэтгэгч барилгын үе шатанд бууруулах арга хэмжээний хуваарийн хэрэгжилтийг хянахын тулд талбайд тогтмол үзлэг шалгалт хийнэ.

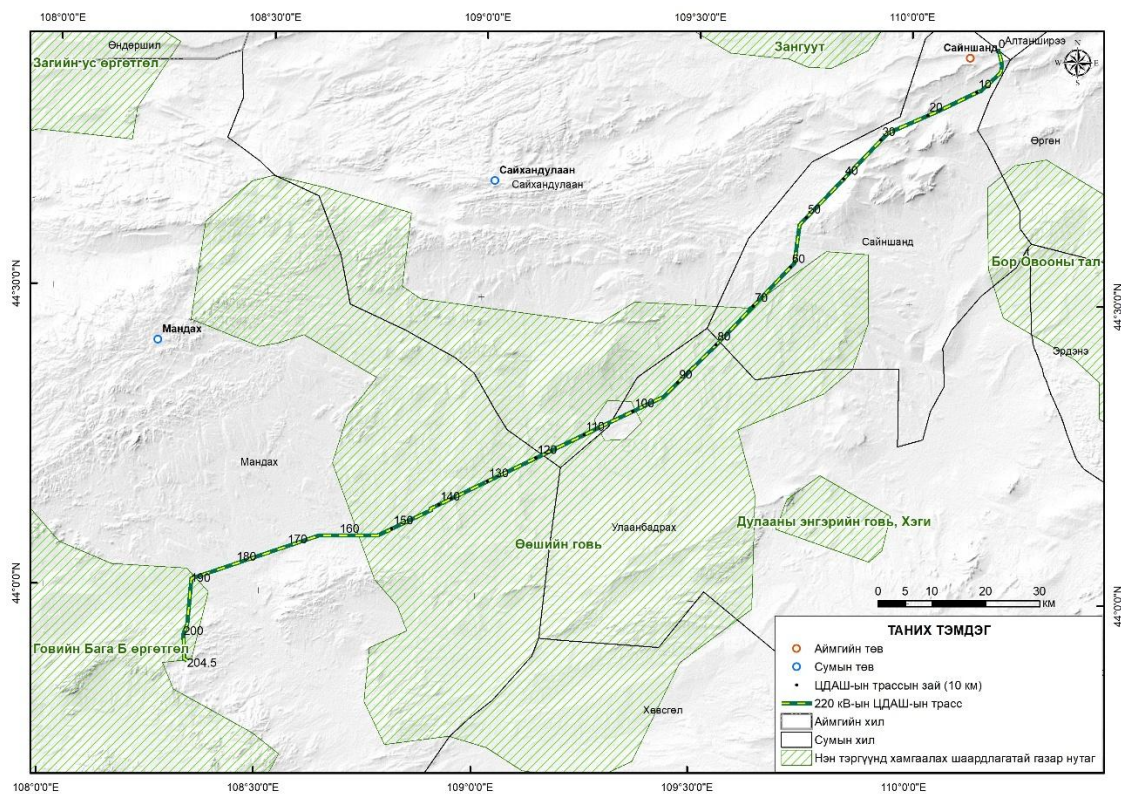
## Биологийн олон янз байдал, ургамал ба амьтны аймаг

Төслийн трасс нь олон улсын хамгаалалттай газар нутгаар дайрахгүй. Судалгааны талбайн доторх хамгийн ойрын Шувуудад чухал газар нь Их Нартын чулуу (ихэвчлэн Их Нарт гэж нэрлэгддэг) байгалийн нөөц газар бөгөөд Сайншандаас баруун хойш ойролцоогоор 120 км зайд оршдог. Төслийн трасс нь улсын тусгай хамгаалалттай газар нутгаар дайрахгүй. Хэдий тийм боловч, төслийн трассын дагуух бүс нутаг нь Монголын Өмнөд Говийн экологийн бүсэд багтдаг бөгөөд энэ газар нутгийг үндэсний хэмжээнд нэн тэргүүнд хамгаалах шаардлагатай газар нутаг гэж ангилсан. Үүний газарзүйн хамрах хүрээг **Зураг 2-т** харуулав. Трасс нь орон нутгийн хамгаалалттай гурван газраар дайран өнгөрнө. Үүнд: Зоогийн хоолой, Өөшийн говь болон Ганзага уулын өргөтгөл болно. Эдгээр газруудын байршлыг **Зураг-3-т** харуулав.

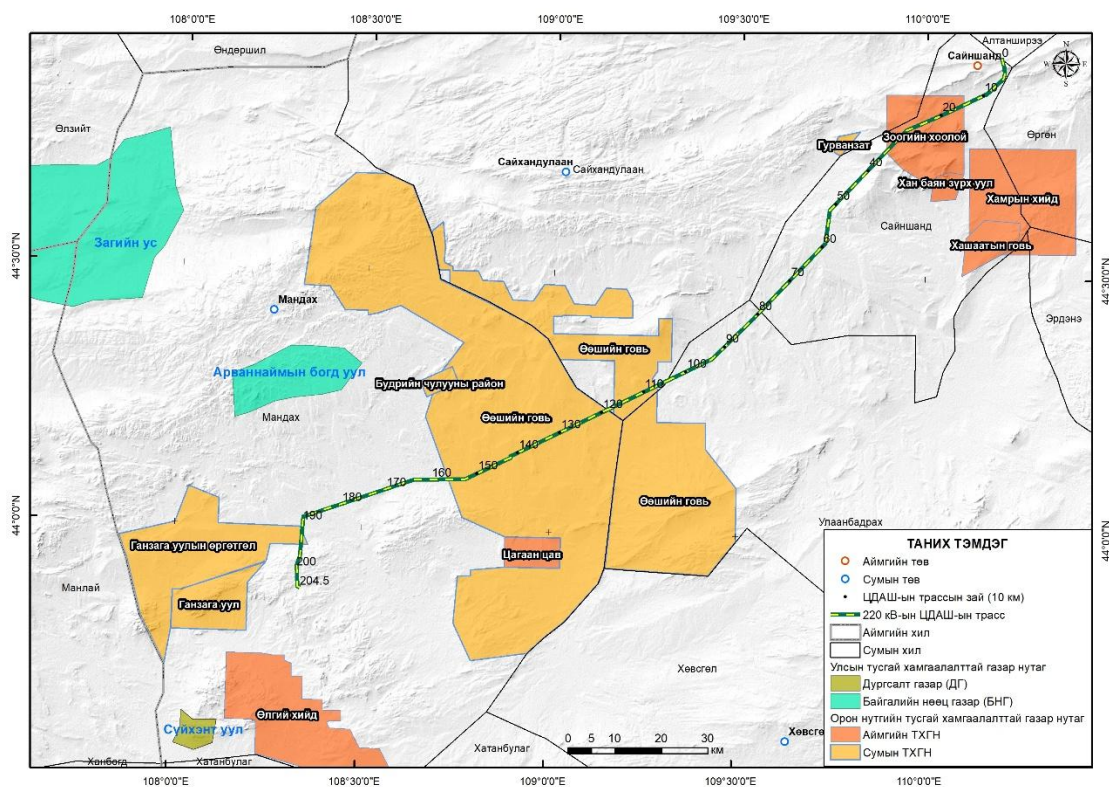
### Амьдрах орчин ба ургамлын аймаг

Төслийн трассын дагуу бүртгэгдсэн амьдрах орчин нь хуурай тал хээр, хагас цөлийн нөхцөлд нийтлэг тохиолддог хэв шинжтэй болох нь тогтоогдсон. Судалгааны явцад онцгой хамгаалалтын өндөр ач холбогдолтой амьдрах орчин илрээгүй. Гэсэн хэдий ч амьдрах орчны ихэнх нь сайн нөхцөлтэй байна. Энэ нь амьдрах орчны үндсэн ургамлан нөмрөгийн бүтэц болон/эсвэл түүнд нөлөөлөл үзүүлсэний дараа нөхөн сэргэх чадвартай байдаг гэсэн үг. Трассын дагуу бүртгэгдсэн ургамлын ихэнх зүйлс харьцангуй түгээмэл тархацтайд тооцогдоно. Харин хоёр зүйл нь устах аюултай ангилалд (Говийн тост *Brachanthemum gobica* болон Толбот бэрээмэг *Spotted Arnebia*), дөрвөн зүйл нь ховор ангилалд (Зүүн гарын гоёо *Cynomorium songaricum*, Монгол хулан хойрго *Potaninia Mongolica*, Өргөст ортууз *Oxytropis aciphylla*, Эгэл нишэнгэ *Phragmites communis*) багтдаг.





Зураг 5-1 Нэн тэргүүнд хамгаалах шаардлагатай газар нутаг /TNC санал болгосон/



Сайншанд – Цагаан Суварга цахилгаан дамжуулах шугам  
БОНИНУ – Техникийн бус хураангуй

*Зураг 5-2 Төслийн трасс дайран өнгөрөх орон нутгийн хамгаалалттай газар нутгууд болон Дорноговь аймаг дахь улсын тусгай хамгаалалттай газар нутаг*

## Хуурай газрын хөхтөн амьтад

Судалгааны талбайд нийт найман зүйл хөхтөн амьтан бүртгэгдсэн. Үүнд: гурван зүйл нүүдлийн туурайтан, гурван зүйл мэрэгч, нэг зүйл туулайтны овогт амьтан, нэг зүйл зараа багтсан. Тэмдэглэгдсэн онцлох хөхтөн амьтад:

- Хар сүүлт - Дэлхийн болон бүс нутгийн Улаан дансанд эмзэг ангилалд багтсан; Монгол улсын Улаан ном (2014)-д орсон; Нүүдлийн зэрлэг амьтдыг хамгаалах тухай конвенц CMS) 2 дугаар хавсралтад бүртгэгдсэн.
- Хулан - Олон улсын байгаль хамгаалах холбооны Улаан дансанд Ховордож буй ангилалд; 2024 оны 7-р сарын 17-нд гарсан Ногоон статусын үнэлгээнд ихээхэн хорогдсон гэж үнэлэгдсэн; Монгол улсын Улаан ном (2014)-д орсон; Зэрлэг амьтан ба ургамлын аймгийн ховордсон зүйлийг олон улсын хэмжээнд худалдаалах тухай конвенц (CITES) болон CMS-д бүртгэгдсэн.
- Цагаан зээр - Олон улсын байгаль хамгаалах холбооны Улаан дансанд Анхааралд өртхөөргүй ангилалд багтсан; 2006 оны бүс нутгийн Улаан дансанд Устаж болзошгүй гэж бүртгэгдсэн; CMS-ийн 2 дугаар хавсралтад орсон.

## Шувууд

Судалгааны талбайд 2022 оны хавар (Sustainability East Asia болон Монголын Зэрлэг амьтан судлах, хамгаалах төв) болон 2024 оны намар (Экотренд ХХК болон Arcadis) хаврын болон намрын нүүдлийн шувуудын судалгааг хийсэн. Судалгаагаар олон төрлийн шувууд бүртгэгдсэн. Шувуудын хувьд гол нөлөөлөл нь мөргөлдөх эрсдэл бөгөөд үүнд эмзэг зүйлүүдийн бүлэгт онцгой анхаарал хандуулсан. Эдгээр бүлэгт багтах, олон улс болон бүс нутгийн хэмжээнд хамгаалалтын ач холбогдолтой шувуудыг хамгийн өндөр үнэ цэнтэй өртөгч гэж үзсэн. Үүнд:

- Идлэг шонхор
- Хошуу галуу
- Улаан хүзүү шумбуур
- Ундар шумбуур
- Нөмрөг тас
- Морин тутгалжин
- Морин цууцаль
- Умардын хавтгаалж
- Хархираа тогоруу
- Гээгт нугас

Шувууны судалгааны үр дүнгээр шувууны нислэг дээд шугамтай мөргөлдөх эрсдэлтэй өндөрт нисэх тохиолдол бага байгааг харуулсан бөгөөд хавар, намрын судалгаагаар энэ өндөрт нислэг 12% болон 21% тус тус гарсан тул доорх хүснэгтэд заасан загварын арга хэмжээ шаардлагатай байж болзошгүй.

## Сарьсан багваахай



Хоёр сарьсан багваахайн төрөл зүйл тодорхойлогдсон:

- Говь том бор сарьсан *багваахай* (*Eptesicus gobiensis*) - IUCN-ийн Улаан жагсаалтад анхааралд өртөхөөргүй (LC)
- Козловын урт чихтэй сарьсан багваахай (*Plecotus kozlovi*) - IUCN-ийн улаан дансанд устаж болзошгүй (NT).

## Бусад зүйлүүд

Судалгааны явцад хоёр мөлхөгчийн зүйл болон зургаан сээр нуруугүйтэн амьтдын зүйл бүртгэгдсэн. Гэсэн хэдий ч хамгаалалтын статустай зүйлүүд бүртгэгдээгүй.

Барилгын үе шатанд үүсч болох гол боломжит нөлөөллүүд дараах байдалтай:

- Амьдрах орчныг сүйтгэх ба доройтуулах;
- Ажлын талбаруудад ургамлыг зайлуулах болон тээврийн хэрэгслийн мөргөлдөөнөөс үүдэлтэй амьтдын хорогдол;
- Барилгын явцад амьтдад харааны болон дуу шуугианы саад учруулах.
- Барилгын үеэр агаарын чанар болон газрын доорх усанд нөлөөлж болзошгүй бохирдлын асуудлууд.
- Хүнээс үзүүлэх дарамтын сөрөг нөлөө:
  - Барилгын ажилтнууд хулгайн ан хийх.
  - Ховор ургамлын түүж, цуглуулах.
  - Харь зүйлүүдийг нэвтрүүлэх.
  - Барилгын ажилтнууд хог, хаягдалаа замбараагүй хаях (хүнсний хог орсон).
- Хээрийн түймрийн эрсдэл нэмэгдсэн.

Доор санал болгосон бууруулах арга хэмжээг хэрэгжүүлснээр төслийн барилгын ерөнхий нөлөө нь **бага зэрэг сөрөг** эсвэл **ялимгүй байх төлөвтэй**.

### Дараах бууруулах арга хэмжээг санал болгосон:

- **Эрчим хүчний яам, төсөл хэрэгжүүлэх нэгж** болон барилгын гүйцэтгэгч нь **төслийг төлөвлөж, хэрэгжүүлэхдээ нөлөөллийг бууруулах шатлалыг хэрэгжүүлж**, тэргүүлэх ач холбогдолтой биологийн олон янз байдлын онцлог шинж, тэдгээрийг дэмжлэг амьдрах орчин болон экологийн үйл ажиллагаанд алдагдалгүй байх, боломжтой бол нэмэгдэл үр өгөөжийг бий болгох боломжтой байх. Үүнд амьдрах орчин болон ховор болон нэн ховор ургамалд хамгийн бага нөлөө үзүүлэх байдлыг харгалзан цамхагуудын байршлыг эцэслэн тогтооно. Тухайлбал, шувуу мөргөлдөх эрсдэлийг багасгахын тулд түр зуурын цөөрмийн ойролцоо трассын чиглэлийг дахин тохируулахыг санал болгож, энэ онцлогтой холбоотой шувууд шугамтай мөргөлдөх эрсдлээс сэргийлэх боломжтой (ус чийгтэй үед шувуудыг татах магадлалтай).
- Барилгын гүйцэтгэгч дуу шуугиан ба доргио чичиргээний удирдлагын төлөвлөгөө болон агаарын чанарын удирдлагын төлөвлөгөөг боловсруулж, хэрэгжүүлнэ. Барилгын гэрээт гүйцэтгэгч нь төслийн биологийн олон янз байдлын удирдлагын төлөвлөгөөг мөрдөж ажиллана.
- Эдгээр төлөвлөгөөнд барилгын гүйцэтгэгч хэрэгжүүлэх арга хэмжээг багтаана:
  - **Трассын дагууд Нөмрөг тас үүрлэдэг хайлаас моддыг хадгалж, хамгаалах ёстой.**
  - **Барилгын талбай, бараа материалын талбай, нэвтрэх замуудыг сонгохдоо экологийн онцлог шинж бүхий газраас зайлсхийсэн байрлалыг сонгох.**

- Бага нөлөөлөлтэй барилгын аргуудыг ашиглах.
- Тодорхой заасан түлш цэнэглэх станцууд.
- Ховор болон нэн ховор ургамлын эргэн тойронд ажиллахгүй бүс байгуулах; Нөлөөллөөс урьдчилан сэргийлэх боломжгүй тохиолдолд ургамлыг шилжүүлэн тарих ажлыг чадварлаг, туршлагатай мэргэжилтнүүдээр гүйцэтгүүлэх.
- Ямар ч гербицид хэрэглэхгүй байх.
- Барилгын тоног төхөөрөмж, хувцасыг шалгаж, цэвэрлэж, түрэмгий зүйл нэвтрэхээс сэргийлнэ.
- Галын урьдчилан сэргийлэх болон удирдлагын хяналтыг хэрэгжүүлнэ.
- Ургамлан нөмрөгийг зайлуулахаас эсвэл малтлага хийхээс өмнө тухайн газрын хөхтөн амьтад (болон бусад амьтад)-ыг үргээн, дараа нь системтэйгээр талбайг бэлдэх ажил хийж, амьтдыг талбайгаас холдуулна. Хэрвээ том хөхтөн амьтад ус ууж байгаа нь илэрвэл барилгын ажлыг зогсоох ёстой, учир нь тэд зөнгөөрөө, дор хаяж 350м хүртэл алсад тархах хүртэл.
- Малтлага хийхдээ амьтны нүхнээс зайлсхийх ёстой.
- Тээврийн хэрэгслийн хурдны хязгаарыг бага байлгах.
- Хэрэв шөнийн цагаар ажиллах санал гарвал тохиромжтой ажлын арга шаардлагатай болно.
- Намхан, тачир ургамал бүхий талбайг ажилд бэлдэхдээ үржлийн улиралд (гуравдугаар сараас наймдугаар сар хүртэл) хийхээс зайлсхийх ёстой; Хэрэв энэ боломжгүй бол талбайг ажилд бэлдэхээс өмнө шувууны үүр байгаа эсэхийг шалгахын тулд талбайг алхах самнах хэрэгтэй, хэрэв идэвхтэй үүр олдвол хамгийн багадаа 20 метрийн “ажил явуулахгүй” гэсэн завсарын бүсийг тодорхой тэмдэглэх ёстой.
- Өндөр дуу шуугиантай барилгын үйл ажиллагааг ямар ч махчин шувуудын үүрнээс 350м-ээс доошгүй тэмдэгтэй завсарын бүс дотор хийхээс зайлсхийх хэрэгтэй; Хэрвээ үүнийг хэрэгжүүлэх боломжгүй бол үүрийг хянах туршлагатай, мэргэшсэн экологичид хандах хэрэгтэй.
- Барилгын гүйцэтгэгч барилгын ажилчдад ажлын протокол, хэрэгжүүлэх арга хэмжээний талаар танилцуулж, зөвшөөрөлгүй үйл ажиллагааг хянана. Хууль бус агнуур хийхийг хатуу хориглох.

#### Мониторингийн шаардлагад дараах зүйлс багтана:

- Барилгын гүйцэтгэгч барилгын үеэр болон дараа нь түрэмгий зүйлүүдийг хянаж, илэрсэн тохиолдолд шууд устгах стратеги хэрэгжүүлнэ.
- Барилгын гүйцэтгэгч хог хаягдлыг замбараагүй хаяхыг үл тэвчих бодлого болон хог хаягдлын удирдлагын хөтөлбөрийг хянана.
- Барилгын гүйцэтгэгч ургамал түүж, цуглуулах зэрэг зөвшөөрөлгүй үйл ажиллагааг хянаж, зөрчсөн тохиолдолд хатуу шийтгэл үзүүлнэ.

## Соёлын өв

Дорноговь аймгийн зүүн-өмнөд бүс нутгийн төслийн сумд соёлын хувьд баялаг, олон янз байдалтай идэвхтэй орчинтой. Монголын говь цөл нь дэлхийн хамгийн том динозаврын чулуужсан сан бөгөөд ялангуяа цэрдийн үеийн чулуужсан олдворуудын хувьд. Үүнийг хүлээн зөвшөөрч Монголын говь дахь цэрдийн үеийн динозаврын чулуужсан газруудыг ЮНЕСКО-гийн түр жагсаалтад багтаасан. *Дорноговь аймаг* нь говь цөлийн хэсгийг багтаадаг бөгөөд энэ нь төслийн өмнөд зүгт ойролцоогоор 104 км зайд оршдог.

Түүх, соёлын найман үл хөдлөх дурсгалт газар (Археологийн дурсгалт газрууд ба дурсгалт газрууд) төслөөс 35 км-ийн зайд байрладаг бөгөөд хамгийн ойр нь Хийморийн овоо бөгөөд төслөөс ойролцоогоор 0.8 км зайд байрладаг. Мөн 14 соёлын өв хүлээн авагчийг орон нутгийн иргэдтэй харилцан илрүүлсэн бөгөөд төслийн маршрутаас 5 км-ээс 70 км хүртэл зайтай.

Газар шорооны болон суурь байгуулахтай холбоотой бүх ажил нь өмнө нь тодорхойлсон эсвэл тодорхойлогдоогүй соёлын өвийн дурсгалуудад хохирол учруулж болзошгүй. Үүнд дамжуулах шугамын барилгын ажил, барилгын болон ажилчдын кэмп багтдана. Барилгын ажилд орон нутгийн бус ажилчид оролцож, өмнө тодорхойлсон болон одоогоор тодорхойгүй соёлын өвийн дурсгалд санамсаргүй гэмтэл, хохирол учруулж болзошгүй.

Төслийн одоогийн ойлголт болон байршлын үндсэн дээр мэдэгдсэн соёлын өвийн дурсгалуудад/нөөцөд **сөрөг нөлөө** үзүүлэхгүй гэж үнэлсэн. Эрчим хүчний яам дотоодын хууль тогтоомжийн шаардлагыг хангахын тулд археологи/палеонтологийн тусгай судалгаа захиалан хийлгэх шаардлагатай. Хэрэв төслийн зураг төсөл өөрчлөгдөх эсвэл нэмэлт судалгааны явцад шинэ дурсгал илэрвэл энэхүү үнэлгээ өөрчлөгдөж магадгүй юм.

**Дараах бууруулах арга хэмжээнүүдг санал болгосон:**

- Барилгын өмнө, дотоодын хууль тогтоомжийн дагуу Эрчим хүчний яам/Төслийн хэрэгжилтийн нэгж нь Монголын Улсын эрх бүхий байгууллагаар археологи болон палеонтологийн судалгааг (мөн шаардлагатай гэж үзсэн тохиолдолд угсаатан зүйн судалгаа) дамжуулах шугамын трассын эцсийн хувилбарын дагууд хийлгэнэ.
- Хэрэв цаашид судлах явцад археологийн/палеонтологийн ямар нэгэн дурсгал, олдворыг илрүүлбэл, бууруулах гол арга нь зайлсхийх явдал бөгөөд жишээ нь боломжтой гэж үзвэл трассыг дахин өөрчлөх г.м.
- Хэрэв тодорхой археологийн/палеонтологийн дурсгал/олдворт нөлөөлөх нөлөөллөөс сэргийлж чадахгүй бол, зураг төслийн бууруулах арга хэмжээ амжилтгүй болвол археологийн/ палеонтологийн бүртгэл, авран хамгаалах малтлагын үе шат шаардлагатай. Эдгээр арга хэмжээний дэлгэрэнгүй мэдээллийг Эрчим хүчний яам/Төслийн хэрэгжүүлэх нэгж болон тэдний мэргэжлийн зөвлөхүүд боловсруулах тусгай Соёлын өвийн удирдлагын төлөвлөгөөнд тусгах бөгөөд энэ нь Барилгын үе шатны Байгаль орчин, Нийгмийн Удирдлагын Төлөвлөгөө (ESMP)-ийн нэг хэсэг болно.
- Мэргэжлийн зөвлөхүүд мөн Барилгын БОНУТ-ны нэг хэсэг болох санамсаргүй олдворын журмыг боловсруулах бөгөөд энэ нь ЕСБХБ-ны гүйцэтгэлийн шаардлага 8: Соёлын өвийг бүрэн хангах болно.
- Барилгын гүйцэтгэгч нь соёлын өвийн удирдлагын төлөвлөгөө болон санамсаргүй олдворын журмыг хэрэгжүүлнэ. Сургалтыг соёлын өвийн мэргэжилтэн барилгын ажилтнуудтай хийх ярилцлага, зааврыг газар шорооны ажлыг эхлүүлэхээс өмнө зохион байгуулна.
- Газар шорооны ажлын үеэр санамсаргүй олдворын журмын дагуу хяналтын товч баримт бичиг үлдэж, баримтжуулна. Санамсаргүй олдвор/дурсгалуудыг санамсаргүй олдворын журмын дагуу соёлын өвийн мэргэжилтэн хариуцан зохицуулах арга хэмжээ авна.
- Барилгын гүйцэтгэгч нь болзошгүй олдворын талаар орон нутгийн иргэдэд багийн иргэдийн нийтийн хуралд багийн дарга болон барилгын гүйцэтгэгчдээр дамжуулан мэдээлнэ. Хэрэв санамсаргүй олдворууд нь тухайн орон нутгийн иргэнтэй холбоотой бол нэмэлт бууруулах арга хэмжээг нөлөөлөлд өртсөн талтай хамтран хэрэгжүүлэх шаардлага гарч болзошгүй.

**Мониторингийн шаардлагад дараах зүйлс багтана:**

- Барилгын гэрээт ажилтан нь малтлага хийх явцад тохиолдлын олдворыг хянаж, Аз олдсон журмын дагуу хянана.

**Газрын гадарга ба үзэгдэх орчин**

Судалгааны талбай нь Монгол орны физик газарзүйн ангиллаар Говийн их мужийн нэг хэсэг болох Дорноговийн хотгорт цөлөрхөг хээрийн бүсийн өргөн уудам нутаг дэвсгэрт байрладаг.

Өргөн уудам газар нутаг нь ихэвчлэн далайн түвшнээс дээш 1,000 м хүртэл өргөгдсөн уудам тал нутагтай. Эдгээр тал хээр нутаг нь ихэвчлэн задгай, хуурай хээр бөгөөд гадаргын ус, мод болон ургамлын зүйл маш ховор байдаг онцлогтой. Тэгш талууд нь нам толгодтой хослон долгиорхог хэлбэрийг үүсгэх ба эдгээр нам толгодын харьцангуй өндөр (орчны тал газраас дээш өргөгдсөн өндөр) 400 м хүрнэ. Эдгээр толгод нь ихэвчлэн бөмбөгөр элсэн довцог эсвэл элэгдсэн хадны цохио хэлбэртэй бөгөөд ихэвчлэн зүүн хойноос баруун урагш чиглэлтэйгээр байрлана. Гадаргын өндөржилт нь Монгол

орны өмнөд төв хэсэгт (Говь-Алтайн нурууны нэг хэсэг) болон өмнө зүгт, Бүгд Найрамдах Хятад Ард Улсын нутаг руу чиглэн нэмэгддэг.

Төслийн үйл ажиллагаанаас өөрчлөлтөд өртөх магадлалтай дараах шинж чанаруудыг тодорхойлогдсон:

- Цөлөрхөг хээрийн харьцангуй алслагдмал, нам гүм байдал, гэрэлтүүлгийн эх үүсвэр маш бага бөгөөд зарим тохиолдолд барилга байгууламжууд бүхий газруудад энэ байдал өөрчлөгдсөн байдаг.
- Цөлөрхөг хээрийн тал нутгийн гадаргыг өргөн уудам хөндий нь бөмбөгөр хэлбэртэй элсэн толгод болон элэгдсэн хадтай толгод хооронд байрлах бөгөөд барилга байгууламжууд баригдсан хэсэгт өөрчилөгдсөн байдаг.
- Толгодын оройгоос уудам хөндийн алсын бараа харагддаг бөгөөд заримдаа эрчим хүч дамжуулах дэд бүтэц, сэргээгдэх эрчим хүчний байгууламжууд болон суурин газрууд нь харагдах байдалд саад болсон байдаг.
- Хааяа улирлын намгархаг газар, усны урсгал бүхий хэсгүүд нь хуурай уур амьсгал давамгайлсан ч толгод болон хөндийг бүрдүүлж, сийрэг ургамал, зэрлэг амьтдад чухал усны эх үүсвэр болдог.
- Орон нутгийн соёл, нийгмийн ач холбогдолтой хэд хэдэн газрууд болох Хийморийн Овоо болон Улаан Толгой хөндийн хурдан морьны уралдаан болдог хэсэг/бүс нутгийн спортын талбай орчим.

Төслийн хүрээнд харааны нөлөөлөлд өртөж болзошгүй дараах өртөгчдийг тодорхойлсон:

- Сайншандын оршин суугчид болон зочид, үүнд Танктай овоо очдог хүмүүс багтана.
- Хан Баянзурх уулын орой ирдэг зочид.
- Хийморийн овоо болон түүнтэй зэрэгцээ байрлалтай Улаан Толгой хөндийн хурдан морьдын уралдааны талбайг ашиглагчид болон ирдэг зочид.

Доор санал болгосон бууруулах арга хэмжээг хэрэгжүүлснээр газрын гадаргын онцлогт үзүүлэх нөлөө нь бага зэрэг сөрөг (Чухал ач холбогдолгүй) байх төлөвтэй. Харин Доор санал болгосон бууруулах арга хэмжээг хэрэгжүүлсэн бол харааны тав тухтай байдалд үзүүлэх нөлөө нь бага эсвэл дунд зэргийн сөрөг (чухал) байх төлөвтэй.

#### Дараах бууруулах арга хэмжээг санал болгосон:

- Барилгын гүйцэтгэгч нь барилга угсралтын ажлын хамгийн эрчимтэй хэсгийг төлөвлөхдөө соёл, нийгмийн ач холбогдол бүхий газруудын ойролцоо хийхдээ тухайн газруудад зочид хамгийн ихээр зочлогддог/чухалд тооцогддог улиралд хийхээс зайлсхийхээр төлөвлөх.
- Барилгын гүйцэтгэгч нь барилгын үйл ажиллагааны явцад харагдахуйц элементүүдийг (жишээлбэл, барилгын талбайн хашаа, материалын овоолго, ажилчдын байрлах түр суурин) хамгийн бага талбай эзлэх байдлаар төлөвлөж, мэдрэмтгий хүлээн авагчид ашигладаг газраас хол байрлуулах талаар арга хэмжээ авч ажиллана.
- Барилгын гүйцэтгэгч нь гэрэлтүүлгийн хэрэглээг зөвхөн аюулгүй байдлыг хангахад шаардлагатай хамгийн бага хэмжээнд хязгаарлаж, гэрлийн тархалт, тэнгэрийн гэрэлтэлт болон ойролцоох мэдрэмтгий хүлээн авагчдад тусах хурц гэрлийг багасгах хязгаарлалт тавьж ажиллана.
- Барилгын гүйцэтгэгч нь хөрс хадгалалт болон талбайн нөхөн сэргээлтийн төлөвлөгөөтэй нийцүүлэн тухайн газар барилгын ажил дууссаны дараа эвдэрсэн газрыг анхны байдалд нь ойртуулан сэргээх.

## Хөрс ба байгалийн аюулт үзэгдэл

### Хөрс

Судалгааны бүсэд хийсэн хөрсний судалгаагаар дараах гурван хөрсний ангилалд хамаарах есөн дэд хэвшинжийн хөрсийг тодорхойлсон: Цөлөрхөг хээрийн бор хөрс; Цөлөрхөг хээрийн цайвар бор хөрс; болон цөлийн бор саарал хөрс.

Төслийн трассын дагуу хөрсний гурван үндсэн ангилал бүгд төлөөлөгдсөн бөгөөд ихэвчлэн нимгэн, элсэрхэг хөрстэй, зарим газраар үйрмэг чулуутай байв.

Хөрсөнд үзүүлэх боломжит нөлөөлөл нь элэгдэлт, доройтол, нягтрал, бохирдол байх төлөвтэй бөгөөд дараах үйл ажиллагаануудаас тэдгээрийг үүсгэх боломжтой:

- Төслийн байгууламжуудад зориулан газрыг түр хугацаанд ашиглах (жишээлбэл, түр зам, үндсэн болон туслах барилгын талбайн хашаа/ ажилчдын түр суурин);
- төслийн хэрэгжилтэд байнгын шаардлагатай газар;
- Тулгууруудын суурийг байгуулах зорилгоор хөрсийг ухах.

### Байгалийн аюулт үзэгдэл

Монгол улс нь үер, шороон шуурга, ган гачиг, ой хээрийн түймэр, газар хөдлөлт зэрэг байгалийн олон төрлийн аюулд эмзэг юм. Монгол улс нь газар хөдлөлтийн идэвхтэй бүсэд байрладаг. Сүүлийн жилүүдэд Монголд тохиолдсон онцлох аюулт үзэгдлүүдэд цасан болон шороон шуурга, аянга, үер, газар хөдлөлт, ган, тал хээрийн болон ойн түймэр, халдварт өвчин, зуд багтдаг.

Дорноговь аймагт шороон шуурга элбэг тохиолддог байгалийн аюулт үзэгдэл бөгөөд цөлжилт, уур амьсгалын өөрчлөлтөөр улам даамжирч байна. Зуд нь мөн Монголд өвлийн давтагддаг гамшиг бөгөөд маш хүйтэн, их хэмжээний цас орж, бэлчээр мөсөн бүрхүүлтэй болох, усны эх үүсвэрүүд хөлддөг. Дорноговь аймагт 2024 оны эхээр тохиолдсон зуднаар мал ихээр хорогдож, мал ихээр хорогдсон. Энэ үзэгдэл нь уур амьсгалын өөрчлөлт болон цөлжилтийн нөлөөгөөр улам хүчтэй болж байна. Дорноговь аймагт хээрийн түймэр бусад бүс нутагтай харьцуулахад маш цөөн тохиолддог. Ялангуяа хуурайшилттай үед гарсан тохиолдолд ургамлыг устгаж, хөрсний элэгдэл үүсгэж, шороон шуурганд өртөмтгий байдал нэмэгдүүлдэг. Үер нь ялангуяа хавар мөс хайлах үед эсвэл аадар борооны үед тохиолддог.

Доор санал болгосон сөрөг нөлөөллийг бууруулах арга хэмжээг хэрэгжүүлснээр, хөрс болон байгалийн аюулт үзэгдэлд үзүүлэх нөлөөлөл нь **бага** байх төлөвтэй байна.

#### Дараах бууруулах арга хэмжээг санал болгосон:

- **Хөрс хадгалалт болон талбайн нөхөн сэргээлтийн төлөвлөгөө**-г барилгын гүйцэтгэгч боловсруулж, хэрэгжүүлнэ. **Арга хэмжээнд дараах зүйлс багтана:**
  - Барилгын талбайг зөв зохион байгуулж, нэвтрэх зам, барилгын талбайн хашаа болон барилгын материалын байршлыг төлөвлөнө. Нэвтрэх замыг тодорхой тэмдэгжүүлснээр олон салаа зам үүсэхээс сэргийлнэ.

- Хөрсний төрлөөс хамааран хөрсийг хуулах бөгөөд үе давхаргуудын холилдолтыг хамгийн бага түвшинд байлгана.
- Бороо орж буй үед болон чийгтэй үед хөрс хуулалт хийхгүй.
- Хөрсийг үерийн эрсдэлийг нэмэгдүүлэхгүйгээр урьдчилан төлөвлөсөн овоолгын талбайд байршуулна.
- Өнгөн хөрс болон доод үе давхарыг тусад нь байрлуулж, тодорхой тэмдэглэгээ хийнэ.
- Салхины элэгдлийн өндөр эрсдэлтэй бүс нутагт хөрсийг удаан хугацаагаар байршуулахаас зайлсхийх бөгөөд боломжтой тохиолдолд овоолгыг бага арчилгаа шаарддаг өвсний холимог үрээр хучиж, хөрсний элэгдэл болон тоосны тархалтыг багасгана.
- Илүүдэл өнгөн хөрсийг орчны тохижуулалт зэрэг ашигтай байдлаар дахин ашиглана. Шаардлагатай тохиолдолд хөрсийг нөхөн сэргээлт хийхээс өмнө сайжруулан тохиромжтой нөхцөлтэй болгож, дахин ашиглахад бэлэн болгоно.
- Ахуйн болон аюултай хог хаягдлын зориулалтын цэгийг байгуулна. Шатахуун хадгалах болон түгээх үйл ажиллагаанд дотоодын холбогдох стандартыг мөрдөнө.
- Барилгын үйл ажиллагааны дараа нөхөн сэргээх шаардлага.
- Барилгын ажил гүйцэтгэгч нь Онцгой байдлын үеийн бэлэн байдал, хариу арга хэмжээний төлөвлөгөөг боловсруулж, хэрэгжүүлж, мөрдөж ажиллана.
- Барилгын ажилтнуудад цаг агаарын нөхцөлтэй холбоотой эрсдэлийг бууруулах зорилгоор хувийн хамгаалалтын хэрэгсэлээр (XXX) хангана.
- Барилгын гүйцэтгэгч нь ажил эхлэхээс өмнө бүх барилгын ажилтнуудыг эрүүл мэнд, аюулгүй ажиллагааны сургалтад хамруулна. Сургалт нь цаг агаарын нөхцлийн шинж тэмдэг болон холбогдох эрүүл мэндийн нөлөөлөл, байгалийн аюул, түймрээс урьдчилан сэргийлэх болон унтраах арга хэмжээ, мөн ой хээрийн түймэр тохиолдсон үед эрүүл мэнд, аюулгүй байдлын эрсдэлээс хэрхэн зайлсхийх талаар мэдээлэл багтаана.
- Барилгын ажил гүйцэтгэгч нь шатамхай материалыг ажилчид байнга ашигладаг газраас хол хадгалж, түймрийн тархалтын эрсдэлийг бууруулна. Түймэр унтраах хэрэгслийг талбайд бэлэн байлгана.

#### Мониторингийн шаардлагад дараах зүйлс багтана:

- Барилгын ажил гүйцэтгэгч байгууллага ажил эхлэхээс өмнө цаг агаарын урьдчилсан мэдээг хянаж, шаардлагатай тохиолдолд ажлыг дахин төлөвлөнө.
- Барилгын гүйцэтгэгч нь нөхөн сэргээх үйл ажиллагааг хянаж, талбайг барилгын өмнөх төлөвт эсвэл илүү сайн байдалд нь буцаан оруулахаа баталгаажуулна.

## Усан орчин

Төслийн санал болгож буй трасс нь Төв Азийн гадагш урсац ай савд байрладаг. Судалгааны бүсэд хуурай сайрууд, малчдын ундны усны худаг, намгархаг газар зэрэг усан орчны шинж бий.

Хур тунадас газар руу нэвчдэг эсвэл хөрс чийгээр ханасан тохиолдолд эсвэл маш их бороо орсон үед газрын гадаргын, рельефийн дагуу голын хуурай сайрыг дагуу урсдаг.

Усны чанарын мэдээллийг 2025 оны долдугаар сард хийсэн хээрийн судалгааны үеэр гурван худагнаас цуглуулсан дээжийн үр дүнгээс авсан. Хоёр худгийн усны химийн гол үзүүлэлтүүдийн ихэнх нь MNS 0900:2018 Монгол Улсын стандартын заасан шаардлагыг хангадаг.

Усан орчинд үзүүлэх боломжит нөлөөллүүдэд үерийн эрсдэл, газрын ус зайлуулах эрсдэл, усны чанар, усны нөөц, гидроморфологи багтана. Эдгээр нөлөөлөл дараах үйл ажиллагаагаар илэрч болно:



- Төслийн дэд бүтэц голын хуурай сайрыг дайран өнгөрсөн;
- Барилгын ажилчдын бохир ус болон ажилчид хог хаягдал үүсгэх;
- Барилгын талбайн гадаргын урсац;
- Тос, химийн бодисын хадгалалт, ашиглалт;
- Барилгын ажилчид болон байгууламжуудын ус ашиглалт; мөн
- Ундны усны худаг орчимд ажилладаг.

Доор санал болгосон бууруулах арга хэмжээг хэрэгжүүлснээр үерийн эрсдэл, газрын ус зайлуулах болон усны чанарт үзүүлэх нөлөө **маш бага (мэдэгдэхүйц бус)**; мөн усны нөөц болон гидроморфологид **бага зэрэг сөрөг (мэдэгдэхүйц бус)** байх төлөвтэй.

#### Дараах бууруулах арга хэмжээг санал болгосон:

- Барилгын гүйцэтгэгч ус, бохир ус; болон ус зайлуулалтын удирдлагын нарийвчилсан төлөвлөгөөг боловсруулж, хэрэгжүүлнэ. Арга хэмжээнд дараах зүйлс багтана:
  - Гадаргын усны байгалийн сүлжээг хэвээр хадгалж, саад хийхгүй байх ёстой. Орон нутгийн гадаргын усны үерийн эрсдэлийг бууруулах, одоо байгаа гадаргын урсацын сүлжээг хаахгүй байх зорилгоор түр хугацааны ус зайлуулах системүүдийг хэрэгжүүлнэ. Гадаргын ус болон/эсвэл үерт өртсөн/магадлалтай бүх талбайн эргэн тойронд барилгын ус зайлуулах хоолой суурилуулна.
  - Хүнд техник нь жижиг хуурай сайрыг гатлахгүй бөгөөд албан ёсоор түр гарам заасан тохиолдолд түүгээр гарна. Хэрэв барилгын богино хугацааны үйл ажиллагаагаар өөрчлөгдсөн бол сувгуудыг буцааж сэргээх ёстой.
  - Урьдчилсан зөвшөөрөлгүйгээр гадаргын болон газар доорх усыг ашиглахыг хориглоно. Барилгын ажилчдад зөвшөөрөгдсөн эх үүсвэрээс ундны ус өгнө.
  - Төслийн хүрээнд/ажлын талбайн хажууд орших орон нутгийн малчдын худгуудыг зураглаж, барилгын ажлын хажууд орших нутгийн малчдын худгыг тодорхойлж, эвдрэл, гэмтлээс хамгаална. Орон нутгийн малчдын ашигладаг худаг өртсөн тохиолдолд шинээр/сэргээн засварлаж өгнө.
  - Түлш, тос, шатамхай шингэн болон химийн бодисуудыг мэдрэмтгий усан орчноос/хүлээн авагчдаас хол хариуцлагатай хадгална. Бүх түлш дүүргэх, тослох, химийн бодис ашиглах үед тохиромжтой тосох тавиур ашиглаж, асгаралт гарсан тохиолдолд шууд цэвэрлэнэ. Spill kit иж бүрдлийг зохимжтой газар байрлуулж, асгаралт гарсан тохиолдолд хурдан арилгах боломжтой байлгах.
  - Талбайгаас газрын доорх болон гадаргын усны биет рүү шууд болон шууд бус бохир ус зайлуулахыг зөвшөөрөхгүй бөгөөд бохир усыг талбайгаас цистернээр зөөвөрлөн гаргана.
- Барилгын гүйцэтгэгч онцгой байдлын бэлэн байдал, хариу арга хэмжээний төлөвлөгөөг боловсруулж, хэрэгжүүлэх ба төлөвлөгдөөгүй зүйлс гарсан тохиолдолд хэрэгжүүлэх журмуудыг тодорхойлох бөгөөд үүнд хэт хүнд цаг агаарын болон бохирдлын тохиолдол багтана.

#### Мониторингийн шаардлагад дараах зүйлс багтана:

- Барилгын гүйцэтгэгч нь цаг агаарын урьдчилсан мэдээг тогтмол хянаж, гэнэт үер гарвал нүүлгэн шилжүүлэх хангалттай хугацаа байгаа эсэхийг тооцно.
- Барилгын гүйцэтгэгч нь усны чанарын хяналтыг намгархаг/одоо байгаа усны хангамжийн худаг ойролцоо ажиллах үед болон барилгын дараах тохиролцсон хугацаанд хийж, төслийн өмнөх суурь нөхцөлтэй харьцуулна.

## Нийгмийн ба Олон нийтийн үйл ажиллагаа

Барилгын үйл ажиллагааны явцад эрүүл мэнд, сайн сайхан байдалд нөлөөлөх нөлөөллийг харгалзан үзэх шаардлагатай. Хүний гэмтэл учрах зэрэг шууд физик нөлөөлөл, тухайлбал замын хөдөлгөөн, газар шорооны ажил, малтлага, талбай бэлдэх, барилгын ажилтнууд болон материалын хөдөлгөөн зэрэг барилгын олон үйл ажиллагаанаас үүдэлтэй. Эдгээр үйл ажиллагаа нь тоос, бохирдлын ялгаруулалтын түвшинг нэмэгдүүлж, амьсгалахад саад учруулах, нүд, амьсгалын замын олон төрлийн эмгэг, халдварын улмаас эрүүл мэндэд сөргөөр нөлөөлөхөд хүргэж болно.

Орон нутгийн бус, гадаад улс болон өөр бүс нутгаас ажилчид олноор ирэх нь халдварт өвчин тархах эрсдэлийг нэмэгдүүлдэг. Учир нь тодорхой бүс нутгаас, гаднаас ирсэн дамжуулагчдын тоо өсөж, хүний харилцаа илүү төвлөрдөгтэй холбоотой. Үүнд коронавирус, уушгины хатгалгаа, томуу зэрэг халдварт өвчин, мөн ДОХ/ХДХВ зэрэг бэлгийн замаар дамжих өвчин багтдаг бөгөөд эдгээрийг мэдээгүй хамтрагчдад аюул учруулж болзошгүй. Барилгын ажилчид олноор ирэх нь орон нутгийн иргэдтэй үл ойлголцол үүсгэж, нийгмийн эв нэгдэлд сөргөөр нөлөөлөх боломжтой.

Ялангуяа аюулгүй байдал, хамгаалалт, жендэрийн хувьд Монгол улсад жендэрт суурилсан хүчирхийлэл, дарамт, мөлжлөг, бэлгийн хүчирхийлэл, бэлгийн дарамтын түвшин өндөр байдаг. Жендэрт суурилсан хүчирхийлэл, дарамт нь барилгын салбарт, ялангуяа орон нутгийн иргэдийн дунд, гаднаас эрэгтэй ажилчдын их хэмжээний урсгал ирэх нь аюултай гэж үздэг.

Эрүүл мэнд, сайн сайхан байдалд нөлөөлөх нөлөөллөөс гадна төсөл нь дэд бүтэц, үйлчилгээнд нөлөөлнө гэсэн хүлээлт бий. Төлөвлөж буй барилгын үйл ажиллагаа болон ажиллах хүчний урсгалын улмаас орон нутгийн хүн амын цэвэр өсөлт нь барилгын явцад орон нутгийн үйлчилгээ, дэд бүтцийн эрэлтийг нэмэгдүүлнэ. Тодруулбал, эрүүл мэнд, хооллолт, захиргааны оролцооны эрэлт нэмэгдэж, барилгын тоног төхөөрөмжийг дэмжих түлш, цахилгаан, ажилчдад болон ажилчдын кэмпэд ус, мөн материал болон процесст, жишээ нь бетон холих, тоос дарах, хөрс чийгшүүлэх зэрэгт усны эрэлт нэмэгдэж болзошгүй.

Доор санал болгосон бууруулах болон сайжруулах арга хэмжээг хэрэгжүүлснээр орон нутгийн иргэдэд барилгын үйл ажиллагаа болон ажиллах хүчний урсгалын хүрээнд нийгмийн болон олон нийтийн нөлөөлөл **бага-маш бага (мэдэгдэхүйц бус)** байх төлөвтэй байна. Эмзэг хүмүүсийн эрүүл мэнд, сайн сайхан байдлын нөлөөлөл, тэр дундаа малчин өрхийн гишүүд, эмэгтэйчүүд, хүүхдүүдийн эрүүл мэнд, сайн сайхан байдалд нөлөөлөх нөлөөллийг ерөнхийдөө **дунд зэргийн сөрөг (мэдэгдэхүйц) эсвэл бага зэрэг сөрөг (мэдэгдэхүйц бус)** байх төлөвтэй. Дэд бүтэц, үйлчилгээнд үзүүлэх нөлөө нь хамгийн багадаа **бага зэрэг сөрөг (мэдэгдэхүйц бус)** байх болно.

### Дараах бууруулах болон сайжруулах арга хэмжээг санал болгосон:

- Барилгын гүйцэтгэгч нь олон нийтийн эрүүл мэнд, аюулгүй байдал, хамгаалалтын удирдлагын төлөвлөгөөг боловсруулж, хэрэгжүүлэх болно. Үүний хүрээнд дараах төлөвлөгөөнүүдийг барилгын БОНУТ-ний бүрэлдэхүүн хэсэг байдлаар боловсруулж, хэрэгжүүлэх:
  - Агаарын чанарын удирдлагын төлөвлөгөө
  - Дуу шуугиан ба доргион чичиргээний удирдлагын төлөвлөгөө
  - Хөдөлгөөний удирдлагын төлөвлөгөө
  - Ус, бохир ус; болон ус зайлуулах менежментийн төлөвлөгөө

– Онцгой байдлын бэлэн байдлын төлөвлөгөө

- Барилгын гүйцэтгэгч нь ажиллах хүчний урсгалын удирдлагын төлөвлөгөөг боловсруулж, хэрэгжүүлэх бөгөөд энэ нь төслийн бүсээс гаднах хүмүүс нүүж ирэхтэй холбоотой эрсдэл, болзошгүй нөлөөллийг шийдвэрлэнэ. Ажиллах хүчний урсгалын удирдлагын төлөвлөгөө нь дараах зорилготой: ажиллах хүчний болзошгүй урсгалыг бууруулах зорилготой; урсгалтай холбоотой нөлөөллийг бууруулах; мөн төсөлтэй холбоотойгоор үлдсэн урсгалыг хянадаг.
- Барилгын гэрээт гүйцэтгэгч нь орон нутгаас ажилтан ажилд авах бодлогыг боловсруулан, хэрэгжүүлэх замаар ажиллах хүчний урсгалыг бууруулах ба нутгийн иргэдээс ажилд авах илэрхийлснээр орон нутгийн ажилчдыг ажилд авахыг дэмжих алхам болно. Боломжит ажлын байруудыг ТОХТ-д заасан төрөл бүрийн сувгуудаар (уулзалт, вэбсайт гэх мэт) олон нийтэд ил болно. Барилгын гүйцэтгэгч нь мөн орон нутгийн захиргаатай хамтран тохиромжтой нэр дэвшигчдийг тодорхойлох болно. Орон нутгийн хөдөлмөрийн нас, чадвартай бүх хүмүүс, тэр дундаа эмэгтэйчүүдэд нээлттэй байх болно.
- Барилгын гүйцэтгэгч ЕСБХБ-ны (2009) удирдамжийн дагуу ажилчдын кэмийн төлөвлөгөө боловсруулж, хэрэгжүүлнэ: *Ажилчдын байр: үйл явц ба стандарт*, одоо байгаа суурингаас дор хаяж 1 км зайд байрлах болно. Барилгын гүйцэтгэгч кэмийн нөхцөл байдлыг хянаж, тайлагнах ажлыг сар бүр хийнэ.
- Төсөл хэрэгжүүлэх нэгж нь төслийн Ёс Зүйн Дүрмийг боловсруулна. Барилгын гүйцэтгэгч нь энэ дүрмийг дагаж, бүх ажилтан, тэр дундаа дэд гэрээт ажилтнууд энэ дүрмийг уншиж танилцан, гарын үсэг зурж баталгаажуулах үүрэгтэй. Төсөл хэрэгжүүлэх нэгж болон барилгын гүйцэтгэгч нь соёлын мэдрэмж болон талбайн аюулгүй ажиллагааны журмыг ажилтнуудад танилцуулж, зөрчсөн тохиолдолд хэрэглэх сахилгын арга хэмжээг мэдээлнэ.
- Төсөл хэрэгжүүлэх нэгж нь төслийн ялгаварлан гадуурхалт, дарамтын бодлого, жендэрийн тэгш байдал, жендэрт суурилсан хүчирхийлэл ба дарамтын үйл ажиллагааны төлөвлөгөөг боловсруулах бөгөөд эдгээрийг барилгын гүйцэтгэгч дагаж мөрдөнө. Үйл ажиллагааны төлөвлөгөөнд эмэгтэйчүүдийн ажил эрхлэлтийг дэмжих идэвхтэй арга хэмжээг багтаана. Төслийн ажилтнууд, нийлүүлэгчид, гэрээт ажилтнуудад жендэрт суурилсан хүчирхийлэл болон дарамтын асуудлаар сургалт явуулна.
- Талбайн аюулгүй байдлын хувьд, барилгын гүйцэтгэгч нь төслийн замын ойролцоо тохиромжтой газруудад анхааруулах тэмдэг байрлуулж, ажлын хэсгүүдийг хаана. Мөн Барилгын гүйцэтгэгч аюулгүй ажиллагааны төлөвлөгөөг боловсруулж, хэрэгжүүлнэ; Энэ нь бүх аюулгүй ажиллагааны ажилтнуудад шаардлагатай лиценз, туршлага, сургалтанд хамрагдсан эсэхийг баталгаажуулах шаардлагыг хамарна; мөн хүч хэрэглэх болон ЖСХД-ын талаар сургалт явуулах.
- БОНиНУ-ний ЕСБХБ-ны шаардлагыг хангах одоогийн ажлын хүрээнд 2026 оны эхээр 120 хоногийн хугацаатай төслийн БОНиНУ-ний мэдээллийг ил болгох багцыг зарлах болно. Энэхүү ТБХ нь мэдээллийг ил болгох багцад багтана. 120 хоног ил болгох хугацааны дараа нэг сарын дотор олон нийтийн зөвлөлдөх уулзалтын товч тайлан боловсруулж, зарлана. Шаардлагатай тохиолдолд шинэчлэгдсэн БОНиНУ-ний тайлан болон холбогдох баримт бичгүүдийг мөн бэлтгэж, ЕСБХБ-ны вэбсайт дээр гаргана; мөн аймаг болон сумын түвшинд шинэчлэгдсэн ТБХ-ийг хүргүүлнэ.
- Төслийн БОНиНУ-ний мэдээллийг ил болгох багцын хүрээнд Талуудын Оролцоог Хангах Төлөвлөгөө боловсруулсан. Төсөл хэрэгжүүлэх нэгж болон барилгын гүйцэтгэгч хамтдаа олон нийттэй харилцах ажилтныг томилно. Төсөл хэрэгжүүлэх нэгж нь барилгын үе шатнаас өмнө эсвэл явцад талуудын оролцооны нарийвчилсан хөтөлбөрийг багтаасан барилгын ТОХТ-г шинэчилэн боловсруулна.
- Олон нийтийн харилцах ажилтнууд Барилгын ТОХТ-ний дагуу орон нутгийн иргэдтэй тогтмол зөвлөлдөж, нөлөөлөлд өртсөн орон нутгийн иргэдийн эрүүл мэнд, аюулгүй байдал, хамгаалалтын асуудлуудын талаар мэдлэг нэмэгдүүлнэ. Барилгын ажлын талаар урьдчилан анхааруулга өгнө.
- Барилгын гүйцэтгэгч болон Эрчим хүчний яам/Төсөл хэрэгжүүлэх нэгж олон нийтэд нээлттэй, хохироохгүй, өшөө авалтгүй олон нийтийн гомдлын механизмыг бий болгоно. Нэр дурдахгүйгээр мэдээлэл өгөх боломжтой байна. ТОХТ-д тусгасны дагуу гомдол гаргах механизм нь орон нутгийн мэдэгдэл, уулзалт, оролцогчдын арга хэмжээ зэрэг олон арга замаар өргөн хүрээнд ил болгоно.
- Барилгын үе шатанд эмзэг бүлгийн хүмүүс нөлөөлөлд өртөж болзошгүй байвал барилгын гүйцэтгэгч нь нэмэлт арга хэмжээ авна. Үүнд, жишээ нь, зорилтот оролцогчд талуудын оролцоо (оролцогч талууд

тохиромжтой байршил), ажилд орох өргөдөлд үзүүлэх дэмжлэг, гомдол гаргах сувгуудын хүртээмж, тээврийн хэрэгцээнд дэмжлэг үзүүлэх зэрэг орно.

- Барилгын гүйцэтгэгч нь төслийн давхцсан дэд бүтэц болон төслийн дэд бүтцийн шаардлагыг (жишээ нь ус, цахилгаан) холбогдох байгууллагуудтай зохицуулна.
- Барилгын гүйцэтгэгч нь онцгой байдлын бэлэн байдал, хариу арга хэмжээний төлөвлөгөөг боловсруулж, хэрэгжүүлнэ. Онцгой байдлын бэлэн байдал ба хариу арга хэмжээний төлөвлөгөөний хүрээнд барилгын гэрээт гүйцэтгэгч орон нутгийн эрүүл мэндийн байгууллагуудтай хамтран, ажиллах хүчний эрүүл мэндийн хэрэгцээг оршин суугч хэрэглэгчдэд сөрөг нөлөөлөл учруулахгүйгээр зохицуулах/сэргийлэхийн тулд тохиромжтой эрүүл мэндийн байгууламжуудыг тодорхойлно. Трассын дагуу гар утасны хамрах хүрээ хязгаарлагдмал байдал болон хиймэл дагуулын утас зэрэг гар утаснаас өөр хувилбаруудыг судлах шаардлагад онцгой анхаарал хандуулна. Төслийн тусгай онцгой байдлын хариу арга хэмжээний дасгал сургуулилтуудыг үе үе (хамгийн багадаа сар тутамд) явуулна. Бүх ажилтнууд эдгээр сургуулилтад оролцох ёстой. Олон нийтийн болон сумын түвшинд үе үе явагддаг онцгой байдлын сургуулилтууд нь нүүлгэн шилжүүлэх журам, харилцаа холбооны урсгал, анхны хариу үзүүлэх чадамж, оролцогчдын зохицуулалтын механизмыг шалгана. Бүх сургуулилтын дараа барилгын гүйцэтгэгч нь тайлан шалгалт/хяналт хийж, төлөвлөгөөнд өөрчлөлт оруулах шийдвэр гаргана.

#### Мониторингийн шаардлагад дараах зүйлс багтана:

- Олон нийтийн гомдлын тоо ба төрлүүд. Төсөл хэрэгжүүлэх нэгж нь жендэрийн тэгш байдал болон жендэрт суурилсан хүчирхийлэл ба дарамтын үйл ажиллагааны төлөвлөгөөний хэрэгжилтийг хянана.
- Барилгын гүйцэтгэгч болон туслан гүйцэтгэгчийн ажилтнуудын хүйсийн задаргааны мэдээллийг хадгална.
- Төсөл хэрэгжүүлэх нэгж болон барилгын гүйцэтгэгч нь жендэрт суурилсан хүчирхийлэл болон дарамтын гомдлыг багтаасан олон нийтийн гомдлын тоо, төрөл, хариу арга хэмжээг хянана.

## Эдийн засаг, ажил эрхлэлт ба амьжиргаа

Төслийн барилга нь дотоодын, бүс нутгийн болон орон нутгийн эдийн засаг, ажлын байрны хувьд олон эерэг давуу талтай байх болно. Барилгын үе шат ойролцоогоор 24 сар үргэлжлэх төлөвтэй бөгөөд энэ хугацаанд богино хугацааны шууд ажлын байр бий болох төлөвтэй байна. Ажил эрхлэлт нь ажилчдыг сургалтад заавал хамрагдах болон малтлага, тэгшлэх, нягтруулах, тээврийн хэрэгсэл, тоног төхөөрөмж ашиглах зэргээр ур чадвараа дээшлүүлэх боломжийг олгоно. Мөн орон нутгийн үйлчилгээ, барааны эрэлт нэмэгднэ. Хэрвээ орон нутгийн компаниуд барилгын явцад ажлаар хангагдаж, орон нутгийн бизнесийг барилгын гүйцэтгэгч дэмжин ажиллавал давуу тал нэмэгдэх боломжтой.

Үүний эсрэгээр, орон нутгийн илүүдэл, бүтээмжийн хүчин чадал, хариу үйлдэл үзүүлэх байдлаас хамааран, хөдөлмөр, бараа, үйлчилгээний нөөцийг хангаж чадахгүй бол орон нутгийн инфляцийн дарамт, амьдралын өртөг нэмэгддэг.



Доор санал болгосон бууруулах болон сайжруулах арга хэмжээг хэрэгжүүлснээр эдийн засаг, ажил эрхлэлт, амьжиргаанд үзүүлэх нийт нөлөө **дунд зэргийн эсвэл их эерэг нөлөөлөл/үр ашигтай** гэж тооцогдож байна. Амьжиргааны өртөгт үзүүлэх нөлөөллийг **маш бага (мэдэгдэхүйц бус)** гэж тооцсон.

Дараах бууруулах болон сайжруулах арга хэмжээг санал болгосон:

- Төсөл хэрэгжүүлэх нэгж дараах зүйлсийг бэлтгэж, хэрэгжүүлнэ:
  - Төслийн хүний нөөцийн бодлого ба журам
  - Төслийн ёс зүйн дүрэм
  - Төслийн ялгаварлан гадуурхалт, дарамтын бодлого
  - Төслийн нийлүүлэлтийн сүлжээний бодлого ба удирдлагын төлөвлөгөө
  - Хөдөлмөрийн удирдлагын ерөнхий төлөвлөгөө
  - Жендэрийн тэгш байдал ба ээндэрт суурилсан хүчирхийлэл ба дарамтын үйл ажиллагааны төлөвлөгөө
- Хөдөлмөрийн удирдлагын ерөнхий төлөвлөгөө нь хөдөлмөрийн гүйцэтгэлийн гол үзүүлэлтүүдийг багтаана.
- Барилгын гүйцэтгэгч дээр дурдсан шаардлагыг биелүүлнэ. Дээр дурдсан зүйлсээс гадна барилгын гүйцэтгэгч дараах зүйлсийг бэлтгэж, хэрэгжүүлнэ:
  - Барилгын хөдөлмөрийн удирдлагын төлөвлөгөө нь ажлын нөхцөл, хууль ёсны эрх ашиг, сэтгэцийн эрүүл мэнд, халамжийн байгууламж, сургалт, ажлын цаг, эрүүл мэнд ба аюулгүй ажиллагаа, ажилд авах үйл явц ба ажилд авах журмын талаарх мэдээллийг багтаана.
  - Орон нутгийн хөдөлмөр, худалдан авалтын бодлого ба төлөвлөгөө, энэ нь орон нутгийн хөдөлмөр эрхлэлт болон орон нутгаас хангах шаардлагыг тодорхойлсон; энэ нь орон нутгийн малчдаас худалдан авах бараа материал, ялангуяа төслийн шууд хамааралтай хүмүүсээс худалдан авах бараа материал. Мөн үндсэн хүнсний бүтээгдэхүүнд үзүүлэх дарамтаас зайлсхийж, инфляцийн дарамтыг удирдахад туслах зорилгоор үндсэн барааны орон нутгийн эрэлт, нийлүүлэлтийг харгалзан үзэх ёстой.
  - Сургалтын төлөвлөгөө нь анхан шатны ойлголт өгөх, ерөнхий болон ажлын онцлогт тохирсон сургалтын шаардлага, давтамжийг тодорхойлно.
  - Нийлүүлэлтийн сүлжээний удирдлагын төлөвлөгөө нь бүх туслан гүйцэтгэгчид үндсэн барилгын гүйцэтгэгчтэй ижил шаардлагад, үндэсний хууль тогтоомж, хүүхдийн хөдөлмөрөөс зайлсхийх зэрэг ЕСБХБ-ны шаардлагыг дагаж мөрдөх үүргийг баталгаажуулах зорилготой.
- Ажилд авах үйл явц нь олон нийтэд бүрэн ил болж, эмэгтэйчүүдийг оролцуулан, хөдөлмөрийн насны болон чадвартай бүх хүмүүст нээлттэй байх болно. Барилгын гүйцэтгэгч нь орон нутгийн захиргаатай хамтран төслийн талбайд урт удаан хугацаанд амьдарч буй орон нутгийн иргэдэд дэмжлэг үзүүлэхээр ажиллана. Боломжтой ажлын байруудыг төслийн Талуудын Оролцоог Хангах Төлөвлөгөөнд заасан төрөл бүрийн сувгуудаар (уулзалт, вэбсайт гэх мэт) олон нийтэд ил болно.
- Төсөл хэрэгжүүлэх нэгж болон барилгын гэрээт гүйцэтгэгч нь орон нутгийн иргэдтэй хөдөлмөрийн боломжуудын талаар харилцахад туслах олон нийттэй харилцах ажилтныг томилно.
- Төсөл хэрэгжүүлэх нэгж нь барилгын гүйцэтгэгчтэй хамтран жендэрт суурилсан хүчирхийлэл, дарамт үзүүлэх болон аливаа тохиолдлыг мэдээлэх механизмууд (доорх Гомдол гаргах механизмыг үзнэ үү) зэрэг олон нийтийн мэдлэг олгох уулзалтуудыг зохион байгуулж, орон нутгийн эрүүл мэндийн байгууллагууд болон цагдаагийн байгууллагаар дамжуулан хэрэгжүүлнэ.
- Барилгын гүйцэтгэгч болон Эрчим хүчний яам/Төсөл хэрэгжүүлэх нэгж олон нийтэд нээлттэй, хохироохгүй, өшөө авалтгүй олон нийтийн гомдлын механизмыг бий болгоно. Нэрээ дурдахгүйгээр мэдээлэл өгөх боломжтой байна. Гомдол гаргах механизм нь орон нутгийн

мэдэгдэл, уулзалт, оролцогчдын арга хэмжээ зэрэг олон арга замаар өргөн хүрээнд ил болгох боломжтойг Талуудын Оролцоог Хангах Төлөвлөгөөнд заасан байдаг.

- Барилгын гүйцэтгэгч болон Төсөл хэрэгжүүлэх нэгжийн аль аль нь Хөдөлмөрийн гомдлын механизмыг бий болгоно.

#### Мониторингийн шаардлагад дараах зүйлс багтана:

- Барилгын гүйцэтгэгч нь Төсөл хэрэгжүүлэх нэгжийн тогтоосон хөдөлмөрийн гол гүйцэтгэлийн үзүүлэлтүүдийг хянаж, үүнд орон нутгийн ажилчдын тоо болон хүйсээр ангилсан ажилчдын тоог гаргана; мөн энэ талаар сар бүр Төсөл хэрэгжүүлэх нэгжид тайлагнана.
- Төсөл хэрэгжүүлэх нэгж болон барилгын гүйцэтгэгч нь олон нийтийн болон хөдөлмөрийн гомдлын тоо болон төрлийг хянана.

## Газар ашиглалт, эзэмшил ба нүүлгэн шилжүүлэлт

Төслийн хүрээнд Сайншанд болон Цагаан Суварга дэд станцуудад газар авах шаардлагагүй. Төсөлд байнга ашиглах гол газар нь төслийн трассын дагуух цамхагийн суурь барих болон 25 метрийн хамгаалах зурвас байрлуулахтай холбоотой байна. Хамгаалах зурвас дотор гэрүүд, байшин сууц, барилга зэрэг зарим үйл ажиллагааг хязгаарласан эсвэл шугам сүлжээ эзэмшигчээс зөвшөөрсөнөөс бусад аливаа үйл ажиллагааг хориглодог.

Төслийн үр дүнд биет нүүлгэн шилжүүлэлт байхгүй гэж үзэж байна. Төслийн трасс болон хамгаалалтын зурваст ямар ч байгууламж байхгүй. Хязгаарлалтын 25 метрийн зурваст малчны өвөлжөө, хөрөнгө байхгүй.

Төслийн трасс болон түүний 25 метрийн хамгаалах зурвасын дагуу газар ашиглалт:

- Мал, тэмээ бэлчээх зориулалттай бэлчээрийн газар; гэхдээ хамгаалалтын зурвас дотор бэлчээр ашиглахыг зөвшөөрсөн
- Дөрвөн уул уурхайн лицензийн талбай, гурван хайгуулын талбай нь одоогоор ашиглагдахгүй байна, мөн Цагаан Суварга уурхайн талбай
- Одоогоор баригдаж буй тэсрэх бодис үйлдвэр
- Орон нутгийн хамгаалалттай газрууд (дээрх Экологи хэсгийг үзнэ үү)
- Хөгжүүлэлтэд зохиулан хуваарилсан хоёр газар. Одоогоор хөгжүүлэлт хийгдээгүй.
- Дэд бүтэц, тухайлбал зам, төмөр зам, дамжуулалт/харилцаа холбооны шугамууд



ЦДҮС нь дамжуулах шугамын эцсийн операторын хувьд газрын хуулийн дагуу трасс болон түүний хамгаалалтын зурвасыг баталгаажуулах шаардлагатай. Үүний дагуу газар ашиглагч, эзэмшигчидтэй холбогдож, трассыг тохиролцох шаардлагатай. Хэрэв тохиролцоонд хүрч чадахгүй бол трасст өөрчлөлт хийх шаардлага гарч болзошгүй. Трассын эцсийн хувилбараар тохиролцсоны дараа ЦДҮС нь Газрын тухай хуулийн дагуу газар эзэмших хүсэлт гаргах шаардлагатай.

Санал болгосон сөрөг нөлөөллийг бууруулах болон эерэг үр нөлөөг нэмэгдүүлэх арга хэмжээг хэрэгжүүлснээр, одоогийн ашиглалтын тусгай зөвшөөрлийн талбай, орон нутгийн хамгаалалттай газар, хөгжлийн зориулалтаар олгогдсон газар болон тэсрэх бодисын үйлдвэр баригдаж буй талбайн газрын ашиглалттай холбоотой нөлөөлөл маш бага (ноцтой биш) байх төлөвтэй байна. Энэ нь тухайн газрын эзэмшигч/ашиглагчидтай тохиролцоонд хүрэх эсвэл трассыг зохих ёсоор өөрчлөх нөхцөлд хамаарна. Мөн эдийн засгийн агуулгаар хийгдэх нүүлгэн шилжүүлэлттэй холбоотойгоор, жишээлбэл цамхгийн суурийн дорх бэлчээрийн газарт нэвтрэх боломж хязгаарлагдах (аймгийн нийт бэлчээрийн талбайтай харьцуулахад маш бага хэмжээнд) болон Цагаан Суварга уурхайн газрын өмчлөл, ашиглалт, бизнесийн тогтвортой байдалд байнгын газар ашиглалтын нөлөөлөл маш бага (ноцтой биш) байх төлөвтэй байна.

Төсөл нь дамжуулах шугам, зам, төмөр зам зэрэг бусад дэд бүтцэд бүрмөсөн нүүлгэн шилжүүлэх нөлөөлөл үзүүлэхгүй. Төслийн үр дүнд эдгээр байгууламжуудыг нүүлгэн шилжүүлэх эсвэл задлан шилжүүлэх шаардлагагүй. Гэсэн хэдий ч, онцгой байдлын нөхцөлд (жишээ нь, кабель унавал зам ашиглалтад нөлөөлөх) нөлөөлөх магадлалтай бөгөөд энэ асуудлыг холбогдох дэд бүтцийн эзэмшигчидтэй холбогдох төлөвлөлт, хамтын ажиллагааны замаар шийдвэрлэнэ. Ерөнхийдөө, онцгой байдлын нөхцөлд бага зэрэг сөрөг нөлөөлөл тохиолдож болзошгүй.

Барилгын явцад бэлчээрийн талбайд ашиглагдах боломж түр хугацаагаар алдагдана, гэхдээ нэвтрэх хязгаарлалт богино хугацаатай, ерөнхийдөө орон нутгийн хувьд байх магадлалтай. Малыг ихэвчлэн өргөн уудам талбайд бэлчээдэг бөгөөд барилгын ажил эхлэх магадлалтай зуны саруудад малчин өрхүүд ихэвчлэн зуслан руугаа нүүдэг.

Малчдын амьжиргаанд нэмэлтээр нөлөөлж болзошгүй нөлөөлөлд барилгын ажлын үед ялгарал тоос орох бөгөөд бэлчээрийн талбайд нэвтрэх боломжийг хязгаарлаж болзошгүй. Мөн, төслийн трассын дагуу мал сүрэг чөлөөтэй бэлчдэг тул барилгын тээврийн хэрэгсэл болон үйл ажиллагаа нь мал амьтанд учруулах эрсдэлийг нэмэгдүүлдэг. Энэ нь эцсийн барилгын трасс болон мал нэвтрэх хязгаарлалтаас хамаарна. Төслөөс усны нөөцөд түр хугацааны өөрчлөлт үзүүлж болзошгүй. Үүнд ус татан авснаар усны хомсдол үүсэх, аливаа санамсаргүй асгаралт, гоожилтоос бохирдлын эрсдэл нэмэгдэх зэрэг орно. Эдгээр нь малчин өрхийн амьжиргаанд нөлөөлж болзошгүй. Эдгээр нь малчин өрхүүдийн амьжиргаанд сөрөг нөлөөлөл үзүүлж магадгүй юм.

Доор санал болгосон бууруулах, сайжруулах арга хэмжээг хэрэгжүүлснээр газар ашиглалтын нөлөөлөл маш бага (**мэдэгдэхүйц бус**) байх төлөвтэй бөгөөд биетээр эсвэл эдийн засгийн агуулгаар нүүлгэн шилжүүлэх нөлөөлөл **нь бага зэрэг сөрөг (мэдэгдэхүйц бус)** байх төлөвтэй бөгөөд барилгын үйл ажиллагааны эцсийн арга барилаас шалтгаалан **маш бага (мэдэгдэхүйц бус)** болох магадлалтай.

**Дараах бууруулах болон сайжруулах арга хэмжээг санал болгосон:**

- ЦДҮС нь трасс дагуух газар эзэмшигч, ашиглагчидтай албан ёсоор тохиролцохыг эрэлхийлнэ. Хэрэв тохиролцоонд хүрэхгүй бол өөр трасс шаардлагатай болж болно. Агаарын шугамыг хангалттай зайд

байрлуулж, цамхаг нурах эсвэл кабель салсан тохиолдолд ойр орчмын дэд бүтцэд шууд нөлөөлөхөөс сэргийлэх ёстой. Төсөл нь цахилгаан соронзон орны их нөлөөлөл үзүүлэхгүй гэж үздэг ч, цамхагуудыг эцсийн сонголт хийж байрлуулахдаа малчны өвөлжөөнөөс 100 метрээс дотогш хэт ойрхон байрлуулахаас зайлсхийж, малчны өвөлжөөнөөс ямагт 25 метрийн хамгаалалтын зурвасын зайтай байх ёстой.

- Төсөл хэрэгжүүлэх нэгж нь төслийн бүрэлдэхүүн хэсгүүдэд трасс, байршлын өөрчлөлтийн нэмэлт эсвэл шинэ байгаль орчин, нийгмийн үнэлгээ шаардлага эсэхийг тогтоох өөрчлөлтийн удирдлагын журмыг тогтооно. Байгаль орчин, нийгмийн удирдлагын төлөвлөгөөнд багтсан Байгаль орчны болон Нийгмийн урьдчилсан үнэлгээний хэрэгслийг эхэндээ нөлөөллийг шалгахад ашиглана. Шаардлагатай тохиолдолд биет болон эдийн засгийн агуулгаар нүүлгэн шилжүүлэлт гарахаас сэргийлэхийн тулд трассыг өөрчилнө.
- Хэрэв судалгааны дараа биет эсвэл эдийн засгийн агуулгаар нүүлгэн шилжүүлэлтийн нөлөөллийн үр дагавраас зайлсхийх боломжгүй бол төслийн газар чөлөөлөлт, нүүлгэн шилжүүлэлтийн төлөвлөгөө эсвэл амьжиргааг сэргээх төлөвлөгөөг боловсруулна.
- Трассын эцсийн хувилбарыг сонгосны дараа ЦДҮС нь Газрын тухай хуулийн дагуу газар эзэмших хүсэлт гаргаж, трассын зурвасыг тодорхой болгоно. Төсөл хэрэгжүүлэх нэгж нь орон нутгийн сумуудтай хамтран ажиллаж, шинэ өвөлжөө/хаваржаа, байгууламж шинээр байгуулахаас сэргийлэхийн тулд орон нутгийн малчдад төлөвлөсөн трассын талаар мэдээлэл хүргэнэ.
- Трасс нь бусад дэд бүтцийг дайран өнгөрөх хэсгийн холбогдох дэд бүтцийн эзэмшигчидтэй зохих тохиролцоонд хүрэх асуудлыг ЭХЯ/ЦДҮС хариуцана. Төслийн хүрээнд бүх холбогдох үйл ажиллагааны шалгуурыг мөрдөж ажиллана. Үүнд тухайн дэд бүтцийг дайран гарах эсвэл ажил гүйцэтгэх шаардлагатай тохиолдолд зөвшөөрөл авах, дайран гарах аргачлалд тохиролцох, эсвэл барилгын явцад ашиглалтад нь саад учруулахгүй байхын тулд тухайн оператор/эзэмшигчийн хийсэн ажлыг нөхөн төлөх зэрэг багтаж болно.
- Барилгын гүйцэтгэгч нь байгаль орчны болон нийгмийн хамгийн бага нөлөөлөлд үндэслэн түр хугацаанд шаардлагатай талбайн байршлыг сонгоно. Үүнд биет болон эдийн засгийн агуулгаар нүүлгэн шилжүүлэхээс сэргийлэх шаардлага багтана. Хэрэв биет болон эдийн засгийн агуулгаар нүүлгэн шилжүүлэлт хийх шаардлагатай бол барилгын гэрээт гүйцэтгэгч нь төслийн газар чөлөөлөлт ба нүүлгэн шилжүүлэлтийн хамрах хүрээний дагуу газар чөлөөлөлт ба нүүлгэн шилжүүлэлтийн төлөвлөгөө эсвэл амьжиргаа сэргээх төлөвлөгөөг боловсруулна.
- Барилгын үйл шатанд барилгын гүйцэтгэгч нь засвар үйлчилгээний үеэр олон салаа зам үүсэхээс сэргийлэхийн тулд нэвтрэх замыг тодорхой болгосон байх ёстой.
- Барилгын гүйцэтгэгч доор дурдсан баримт бичгийг боловсруулж, хэрэгжүүлэх:
  - Ёс зүйн дүрэм
  - Барилгын шатны байгаль орчин, нийгмийн удирдлагын төлөвлөгөө
  - Барилгын шатны замын/тээврийн хөдөлгөөний удирдлагын төлөвлөгөө
  - Бохирдлоос урьдчилан сэргийлэх төлөвлөгөө
  - Хог хаягдлын менежментийн төлөвлөгөө
- Барилгын ажлын хугацаанд мал, малчдад нөлөөлөх нөлөөллийг багасгах боломжтой, тухайлбал зуны саруудад малчид цөөн байх зэрэг болно.
- Ажлын талаар урьдчилсан мэдэгдлийг орон нутгийн иргэд болон малчин өрхүүдэд ажил эхлэхээс өмнө урьдчилан хүргэнэ. Өмнө тайлбарласны дагуу олон нийтийн гомдлын механизмыг бий болгож, хэрэгжүүлнэ.
- Барилгын үе шатанд бүх малчин өрхүүдэд нэвтрэх боломжийг хадгална.
- Хэрэв барилгын ажлын үеэр түр хугацаанд ашиглагдсан хөрөнгө эсвэл газарт санамсаргүй эвдрэл, гэмтэл тохиолдвол, барилгын гүйцэтгэгч нь төслийн газар чөлөөлөлт ба нүүлгэн шилжүүлэлтийн хүрээнд нөлөөллийг бууруулах арга хэмжээ хэрэгжүүлэх ба нөхөн олговор олгоно.
- Түр хугацааны ашиглалтын дараа барилгын гүйцэтгэгч нь хөрс хадгалах ба нөхөн сэргээх төлөвлөгөөний дагуу газрыг нөхөн сэргээнэ.

**Мониторингийн шаардлагад дараах зүйлс багтана:**

- Төсөл хэрэгжүүлэх нэгж болон барилгын гүйцэтгэгч нь газар чөлөөлөх, нүүлгэн шилжүүлэх (биет эсвэл эдийн засгийн агуулгаар нүүлгэн шилжүүлэлт)-тэй холбоотой олон нийтийн гомдлын тоо болон төрлийн асуудлыг хянана.
- Шаардлагатай тохиолдолд газар чөлөөлөх, нөхөн олговрын үйл ажиллагааг хэрэгжүүлэгч холбогдох тал нь ЕСБХБ-ны шаардлагыг нийцүүлж буй эсэхэд мониторинг хийнэ.
- Барилгын гүйцэтгэгч нь үндсэн барааны орон нутгийн эрэлт, нийлүүлэлт, орон нутгийн үнийн чиг хандлагыг хянаж, үндсэн хүнсний бүтээгдэхүүнд дарамт үүсэхээс зайлсхийж, инфляцийн дарамтыг удирдахад тусална. Амьжиргааны өртөг нэмэгдсэн тохиолдолд бууруулах арга хэмжээ хэрэгжүүлэх шаардлагатай.

## Хөдөлмөр эрхлэлт ба ажиллах нөхцөл

Барилгын гүйцэтгэгч нь хамгийн багадаа Монгол Улсын Хөдөлмөрийн хуулийн ажлын цаг, хөдөлмөрийн эрүүл мэнд, аюулгүй ажиллагаа, ажилтан бус ажилчидтай харилцах болон гомдлын менежмент, ажлын нөхцлийн талаарх шаардлагыг мөрдөх шаардлагатай. Хөдөлмөрийн хууль ажиллах нөхцлийг бүрэн хамрахгүй тохиолдолд олон улсын сайн туршлагыг баримтлах ёстой. Барилгын ажилчдын кэмп нь ЕСБХБ-ны гүйцэтгэлийн шаардлагыг хангах ёстой. Хэрэв энэхүү сайн туршлага, хууль тогтоомжийн дагуу зохицуулахгүй бол хөдөлмөрийн мөлжлөг, хөдөлмөрийн гомдол, нийлүүлэлтийн сүлжээний асуудал, хөдөлмөрийн эрүүл мэнд, аюулгүй ажиллагааны асуудал (жишээ нь, ХХХ хангалтгүй), болон хүүхдийн эсвэл албадан хөдөлмөр эрхлэлтийн эрсдэл үүсдэг.

Нийлүүлэлтийн сүлжээний удирдлагын журам байхгүй бол нийлүүлэлтийн сүлжээний менежментэд нийгмийн болон хөдөлмөрийн асуудлуудыг хангалттай авч үзэхгүй байх эрсдэл бий. Голчлон цагаач хөдөлмөрийн хүч нь хангамжийн сүлжээнд хүүхэд болон албадан хөдөлмөрийн эрсдэлийг нэмэгдүүлж болзошгүй. Нийлүүлэлтийн сүлжээний ажилчид Монгол Улсад эсвэл бусад орнуудад байрлаж байх боломжтой бөгөөд тэдгээр нь аюултай ажлын талбайд илүү эмзэг байж болно. Төслийн ажилтнуудын шууд хяналтгүйгээр албадан болон хүүхдийн хөдөлмөрийг ашиглаж байж болно.

Хөдөлмөрийн эрүүл мэнд, аюулгүй ажиллагааны хувьд, барилгын гүйцэтгэгч болон бусад туслан гүйцэтгэгчид сургалт бүрэн хамруулсан хангалттай ажиллах хүч, хүрэлцээтэй тоног төхөөрөмжтэй байх ёстой гэж үздэг. Гэсэн хэдий ч, барилгын бүх талбайд ажилчдад ажлын байрны үйл ажиллагаатай холбоотой хувийн аюулгүй байдлын эрсдэл нэмэгдэх эрсдэл бий. Төслийн тодорхой эрсдэлүүдэд өндөрт ажиллах, цахилгаантай ажиллах, говь цөлийн орчинд (халуун, тоос) ажиллах зэрэг багтана.

Доор санал болгосон бууруулах болон сайжруулах арга хэмжээг хэрэгжүүлснээр хөдөлмөр эрхлэлт, ажиллах нөхцөл, хөдөлмөрийн эрүүл мэнд, аюулгүй ажиллагаа, нийлүүлэлтийн сүлжээнд үзүүлэх нөлөөлөл **бага зэрэг сөрөг (мэдэгдэхүйц бус)** байх төлөвтэй байна. Жендэр, жендэрт суурилсан хүчирхийлэл, дарамтад үзүүлэх нөлөө нь бага зэрэг сөрөг бөгөөд мэдэгдэхүйц бус байх төлөвтэй ч эмэгтэйчүүдийн ажлын байр нэмэгдүүлэх нь бага зэрэг эерэг нөлөөлөл үзүүлж магадгүй юм.

**Дараах бууруулах болон сайжруулах арга хэмжээг санал болгосон:**

- Эрчим хүчний яам тус төслийг хэрэгжүүлэхэд нь дэмжлэг үзүүлэх зорилгоор төсөл хэрэгжүүлэх нэгжийг байгуулна. Эрчим хүчний яам/Төсөл хэрэгжүүлэх нэгж дараах байдлаар ажиллана:

- Байгаль орчин, нийгмийн бодлогыг боловсруулж, хэрэгжүүлэх.
- Төслийн Хүний Нөөцийн бодлого, журмыг боловсруулж, хэрэгжүүлж, дотоодын хууль тогтоомж болон ЕСБХБ-ны Гүйцэтгэлийн шаардлага 2-ын нийцлийг хангах. Бодлого, журам нь ажилчид болон гэрээт ажилтнуудыг удирдах арга барилыг, Монгол Улсын хөдөлмөрийн хуульд заасан эрх, ажилчдын байгууллагад элсэж, хамтын хэлэлцээр хийх эрхийг тодорхойлно. Энэ нь барилгын гэрээт гүйцэтгэгч албадан хөдөлмөр ашиглахгүй, боловсролд нь саад учруулах эсвэл хөгжилд нь хор хөнөөл учруулах магадлалтай байдлаар хүүхдийн хөдөлмөр ашиглахгүй байх талаар тодорхой зааж өгнө.
- Төслийн ялгаварлан гадуурхалт, дарамтын бодлогыг боловсруулж, хэрэгжүүлэх, энэ нь хууль тогтоомжоор хүлээсэн үүрэг болон ЕСБХБ-ны Гүйцэтгэлийн шаардлага 2-ыг тодорхойлж, ажилчдад хамаарах ялгаварлан гадуурхалтыг зогсоосон, үл тэвчих процессыг хэрэгжүүлэх шаардлагатай; зохистой зан үйлүүдийг тодорхойлсон; сургалтын шаардлагыг тодорхойлсон; мөн гомдлыг шийдвэрлэх механизм шаардлагыг тодорхойлж, бүх талуудадшударга хандаж, үйл явцыг баримтжуулахыг баталгаажуулсан байна.
- Төслийн ёс зүйн дүрэм боловсруулж, жендэрийн тэгш байдал, жендэрт суурилсан хүчирхийлэл, дарамттай холбоотой хэмжүүрүүдийг багтаасан, орон нутгийн соёл, мансууруулах бодис, архины хэрэглээ, нийгмийн эсрэг зан үйл, бэлгийн дарамт, хүчирхийлэл, нийгмийн аюулгүй байдалтай холбоотой хүлээлтүүдийг тодорхойлох.
- ТХН-ийн ажилтнуудыг хамарч, төслийн ажил гүйцэтгэгчдэд зориулсан стандартыг тогтоох төслийн хөдөлмөрийн удирдлагын ерөнхий төлөвлөгөөг боловсруулж, хэрэгжүүлэх.
- Төслийн нийлүүлэлтийн сүлжээний бодлого, төлөвлөгөөг боловсруулж, гүйцэтгэгчийн тендерийг хянах, ESG үнэлгээ болон/эсвэл байгаль орчны гүйцэтгэлийн гэрчилгээтэй нийлүүлэгчдийг тэргүүн ээлжинд харгалзан үзэх журмыг тодорхойлох; албадан болон хүүхдийн хөдөлмөр зэрэг хөдөлмөрийн эрсдлийг үнэлэх, шууд буруутгасан болон байгууллага/шийтгэлийн жагсаалтыг багтаасан; Сургалтын баталгаажуулалт; Шалгалт, аудитын шаардлага ба давтамж; мөн нийлүүлэлтийн сүлжээний гүйцэтгэлийн гол үзүүлэлтүүд
- Төслийн барилгын тендерийн үйл явцад хөдөлмөр эрхлэлт, ажиллах нөхцөл, эмэгтэйчүүдийн ажил эрхлэлтийг дэмжихтэй холбоотой холбогдох заалт, бодлогыг багтаасан байхыг баталгаажуулна.
- Жендэрт суурилсан хүчирхийлэл, дарамт, жендэрийн эрсдэлийн үнэлгээ хийж, дараа нь жендэрийн тэгш эрх, жендэрт суурилсан хүчирхийлэл, дарамтын үйл ажиллагааны төлөвлөгөөг боловсруулж, хэрэгжүүлэх ба жендэрийн тэгш байдал, жендэрт суурилсан хүчирхийлэл, дарамтын асуудлыг багтаасан, орон нутгийн соёлтой холбоотой хүлээлтүүдийг тодорхойлно. Төсөл хэрэгжүүлэх нэгж нь барилгын гүйцэтгэгчтэй хамтран жендэрт суурилсан хүчирхийлэл, дарамт үзүүлэх болон аливаа тохиолдлыг мэдээлэх механизмууд (доорх Гомдол гаргах механизмыг үзнэ үү) зэрэг олон нийтийн мэдлэг олгох уулзалтуудыг барилгын үе шатны өмнө зохион байгуулж, орон нутгийн эрүүл мэндийн байгууллагууд болон цагдаагийн байгууллагаар дамжуулан хэрэгжүүлэх.
- Орон нутгийн ажил эрхлэлт, эмэгтэйчүүдийн тоо, барилгын гүйцэтгэгчийн гүйцэтгэлийн гол үзүүлэлтүүд зэрэг үндсэн сэдвээр зорилт тавих.
- Төслийн бодлого болон төлөвлөгөөнд заасан шаардлагуудыг гэрээний баримт бичигт тусгах.
- Барилгын гүйцэтгэгчийн бэлтгэсэн барилгын Байгаль Орчин, Нийгмийн Удирдлагын Төлөвлөгөө болон холбогдох нарийвчилсан төлөвлөгөөг, үүнд Онцгой байдлын бэлэн байдал ба хариу арга хэмжээний төлөвлөгөөг батлах.
- ТХН-ийн ажилтнууд болон барилгын гүйцэтгэгчдэд дээрх асуудлаар сургалт явуулна.
- Гэрээний баримт бичгүүдийн байгаль орчин, нийгмийн чадамж, чадавхийг шалгах.
- Томилогдсон барилгын гүйцэтгэгчийн гүйцэтгэлийг шалгахын тулд хөдөлмөрийн аудит хийх.
- Барилгын гүйцэтгэгч дараах үүрэгтэй:
  - Дээр дурдсан төслийн бодлого, журам, төлөвлөгөөг дагаж мөрдөх.
  - Төслийн ёс зүйн дүрэмд нэгдэж, хэрэгжүүлэх.
  - Ажилтнуудад өөрсдийн эрхийн талаар мэдээлэл, холбогдох бодлого, журамтай танилцах боломжийн талаар мэдээлэл олгох.
  - Хөдөлмөрийн хууль болон ЕСБХБ-ны гүйцэтгэлийн шаардлага 2-д нийцүүлэн Барилгын үе шатны хөдөлмөрийн удирдлагын төлөвлөгөөг боловсруулж, хэрэгжүүлэх бөгөөд үүнд ажлын нөхцөл, эрхүүд, сэтгэцийн эрүүл мэнд, халамжийн байгууламж, сургалт, ажлын цаг, эрүүл мэнд, аюулгүй байдал, ажилд авах үйл явц ба ажилд авах журам, хүүхдийн болон албадан хөдөлмөрийн талаарх мэдээлэл багтана.
  - Барилгын БОНУТ болон нарийвчилсан удирдлагын төлөвлөгөөнүүд, тухайлбал замын хөдөлгөөний/тээврийн удирдлагын төлөвлөгөөг боловсруулж, хэрэгжүүлэх.
  - Ажилчдын орон сууцны удирдлагын төлөвлөгөөг боловсруулж, хэрэгжүүлэх. Төлөвлөгөөнд кэмгийн Мониторингийн шаардлагыг ЕСБХБ-ны ажилчдын орон сууцны тухай зааварчилгааны тэмдэглэлтэй нийцүүлэн тодорхойлно: сар бүр хамгийн багадаа үйл явц, стандартууд.
  - Нийлүүлэлтийн сүлжээний удирдлагын төлөвлөгөөг боловсруулж, хэрэгжүүлэх, бүх туслан гүйцэтгэгчид үндсэн барилгын гүйцэтгэгчийн шаардлагыг дагаж, дотоодыг хууль тогтоомж, хүүхдийн хөдөлмөрөөс

зайлсхийх зэрэг ЕСБХБ-ны шаардлагыг дагаж мөрдөх. Ханган нийлүүлэгчдийг ажиллуулахын өмнө барилгын гүйцэтгэгч нь нийлүүлэлтийн сүлжээний магадлан шалгалтыг хийнэ. Нийлүүлэлтийн сүлжээнд нийлүүлэлтийн сүлжээний удирдлагын төлөвлөгөөнд заасны дагуу тогтмол нийцлийн аудитыг хийх боловч хамгийн багадаа жилд нэг удаа хийхийг зөвлөсөн бөгөөд нийлүүлэлтийн сүлжээний гэрээний хугацаанд тохируулах.

- Жендэрийн тэгш эрх, жендэрт суурилсан хүчирхийлэл ба дарамтын үйл ажиллагааны төлөвлөгөөний дагуу ажиллах; мөн хүйсийн мэдлэгийн материалуудыг ашиглан ил тод хэлэлцүүлэг хийж, жендэрт суурилсан хүчирхийлэл ба дарамтын асуудлуудыг нээлттэй дэмжих; мөн ТХН-ийн удирдсан Ёс зүйн дүрэм болон жендэрт суурилсан хүчирхийлэл, дарамтын сургалтад дэмжих оролцоно. Барилгын гэрээт гүйцэтгэгч нь барилгын ажилчдын салбарт эмэгтэйчүүдэд зориулсан менторийн хөтөлбөрийг дэмжиж, хөгжүүлж, барилгын Мониторингийн тайланд хүйсийн ангиллаар ажиллах хүчний тоог төслийн хөдөлмөрийн удирдлагын төлөвлөгөөнд заасан шаардлагуудад нийцүүлэн тайлагнана.
- Хөдөлмөрийн эрүүл мэнд, аюулгүй ажиллагааны удирдлагын төлөвлөгөөг боловсруулж, хэрэгжүүлэх ба ажилчдад төслийн үндсэн эрсдэл, тодорхой эрсдлийн ангиллыг харгалзан аюулгүй, эрүүл ажлын орчныг бүрдүүлэх.
- Төслийн эрсдэлийн нарийвчилсан үнэлгээ хийж, барилгын эрсдэлийн бүртгэл бэлтгэнэ. Энэ нь цахилгаан эрчим хүч ба түгээлтийн ажил, байгалийн аюул болон алсын зайнаас ажиллах зэргийг хамарна. Бүх үйл ажиллагаанд ажлын болон ажил үүрэгт тодорхой аюулын шинжилгээ, хяналт хийнэ.
- Орон нутгийн иргэн, удирдлага, цагдаа, онцгой байдлын алба хаагчидтай хамтран Онцгой байдлын бэлэн байдал, хариу арга хэмжээг боловсруулах, хэрэгжүүлэх, түгээх. Энэ нь дотоодын хууль болон ЕСБХБ-ны гүйцэтгэлийн шаардлага 4-ийн шаардлагыг хамарч, бүх ослын урьдчилан сэргийлэх арга хэмжээг нарийвчлан харуулна, үүнд болзошгүй эрсдэл, онцгой байдлыг илрүүлэх, жишээ нь бодисын алдагдал, гал, мөргөлдөх, ажилчин гэмтэж бэртэх; тодорхойлогдсон эрсдэл, онцгой байдлын нөхцөлд хариу арга хэмжээ авах үүрэг, хариуцлага, журмууд; онцгой байдлын хариу арга хэмжээнд ашиглах тоног төхөөрөмжийн шаардлага; мөн хамгийн ойрын эмнэлгийн эмчилгээний төвүүдийн байршил. Барилгын гүйцэтгэгч нь холбогдох анхны тусламж, клиник болон эмнэлгийн эмчилгээний цэгүүдийг тодорхойлж, эдгээр үйлчилгээ үзүүлэгчидтэй хамтран ажиллана. Төслийн хэмжээний онцгой байдлын хариу арга хэмжээний сургуулилтыг үе үе (хамгийн багадаа сар тутамд) явуулна. Бүх ажилтнууд эдгээр сургуулилтад оролцох ёстой. Олон нийтийн болон орон нутгийн түвшинд үе үе явагддаг онцгой байдлын сургуулилтад нь нүүлгэн шилжүүлэх журам, харилцаа холбооны урсгал, анхны хариу үзүүлэх чадамж, оролцогч талуудын зохицуулалтын механизмыг шалгана. Бүх сургуулилалт, дасгалын бүрийн дараа Барилгын гүйцэтгэгч нь дүгнэн ярилцаж/хянан үзэж, энэхүү төлөвлөгөөнд засвар оруулах эсэх шийдвэр гаргана.
- Сургалтын төлөвлөгөөг боловсруулан хэрэгжүүлж, ерөнхий танилцуулга болон ажлын онцлог сургалтын шаардлага, давтамжийг тодорхойлно.
- Эрчим хүчний яам/Төсөл хэрэгжүүлэх нэгж болон Барилгын гүйцэтгэгч эмэгтэйчүүдэд хамаарах ялгаварлан гадуурхалтыг үл тэвчих үйл явцыг хэрэгжүүлнэ.
- Төсөл хэрэгжүүлэх нэгж болон Барилгын гэрээт гүйцэтгэгч нь орон нутгийн иргэдтэй хөдөлмөрлөх боломжийн талаар харилцах ажлыг дэмжих олон нийттэй харилцах ажилтныг томилно; мөн боломжит ажлын байрыг ил болгох үйл ажиллагааг өмнө дурдсан ТОХТ-ний дагуу хэрэгжүүлнэ. Барилгын гүйцэтгэгч болон Эрчим хүчний яам/Төсөл хэрэгжүүлэх нэгж олон нийтэд нээлттэй, хохиролгүй, өшөө авалтгүй олон нийтийн гомдлын механизмыг бий болгон ажиллана. Нэрээ дурдахгүйгээр мэдээлэл өгөх боломжтой байна. Гомдлын механизмыг орон нутгийн мэдэгдэл, уулзалт, оролцогчдын арга хэмжээ зэрэг олон арга замаар өргөн хүрээнд ил болгоно. Энэ талаар ТОХТ-д заасан байдаг.
- Барилгын гүйцэтгэгч болон Төсөл хэрэгжүүлэх нэгжийн аль аль нь хөдөлмөрийн гомдлын механизмыг бий болгоно. Энэ мэдээллийг ажилтнуудад танилцуулгын үеэр болон барилгын хугацаанд үе үе зарлан мэдээлнэ.



**Мониторингийн шаардлагад дараах зүйлс багтана:**

- Төсөл хэрэгжүүлэх нэгж нь барилгын гүйцэтгэгчийн хөдөлмөр, ажлын эрүүл мэнд, аюулгүй ажиллагааны гүйцэтгэлийг барилгын хугацаанд дор хаяж 6 сар тутамд хөдөлмөрийн аудитаар хянана.
- Төсөл хэрэгжүүлэх нэгж нь Барилгын гүйцэтгэгчийн гүйцэтгэлийн гүйцэтгэлийн гол үзүүлэлтүүдээр хянана.
- Барилгын гэрээт гүйцэтгэгч нь барилгын явцад сар бүр хөдөлмөрийн аудит хийж, бүх ажилчдад (шууд болон бус) төслийн болон барилгын хүний нөөцийн бодлого, журам нээлттэй эсэхийг баталгаажуулна; Төлбөр, хувийн хамгаалах хэрэгслийн хангалт болон хүний нөөцтэй холбоотой бусад асуудлууд байгаа эсэхийг шалгах.
- Барилгын гүйцэтгэгч нь хөдөлмөртэй холбоотой гүйцэтгэлийн гол үзүүлэлтүүдийг хянаж, тайлагнана.
- Барилгын гүйцэтгэгч нь Төсөл хэрэгжүүлэх нэгжид сар тутам, улирал тутам, жил бүр явцын тайланг хүргэнэ.

**Уур амьсгалд тэсвэртэй байдал**

Төлөвлөж буй төслийн трасс нь Монголын Улсын зүүн өмнөд хэсэгт, говь цөлийн бүс нутагт байрлах Дорноговь аймгийн нутаг дэвсгэрээр дамжин өнгөрнө. Энэ бүс нутаг нь үндэсний хэмжээний өргөн уур амьсгалын нөхцөлтэй харьцуулахад илүү халуун, хуурай нөхцөлөөр онцлог бөгөөд цөлийн ландшафтыг зарим тал хээр дайран өнгөрдөг. Монгол орон, тэр дундаа Дорноговь аймаг нь маш хүйтэн өвөл, халуун зунтай байдаг. Бүс нутгийн хамгийн бага температур дунджаар  $-29.3^{\circ}\text{C}$ , хамгийн их температур дунджаар  $37.7^{\circ}\text{C}$  байна.

Судалгааны бүсийн ирээдүйн суурь нөхцлийг уур амьсгалын өгөгдлийг ашиглан таамагласан бөгөөд дараах уур амьсгалын аюулууд барилгын шатанд нөлөөлж магадгүй:

- Хэт халуун
- Хэт хүйтэн
- Салхи
- Шуурга
- Бороо ба үер
- Шороон шуурга
- Хээрийн түймэр

Эдгээр аюулууд нь барилгын талбай, замын сүлжээ, хүний эрүүл мэнд болон барилгын тоног төхөөрөмж зэрэг олон төрлийн хүлээн авагчдад нөлөөлнө гэж таамаглаж байна. Гэсэн хэдий ч доор санал болгосон бууруулах арга хэмжээг хэрэгжүүлснээр нийт үр дагавар нь хэт халуун, хүйтэн, бороо, үер, шуургатай харьцуулахад **дунд зэргийн сөрөг (мэдэгдэхүйц бус)** гэж тооцогдож байна; салхи, шороон шуурганд **бага зэрэг сөрөг (мэдэгдэхүйц бус)** нөлөөтэй; мөн хээрийн түймэрт **их сөрөг ба мэдэгдэхүйц** нөлөөтэй.

**Дараах бууруулах болон сайжруулах арга хэмжээг санал болгосон:**

- Тоног төхөөрөмжийг тогтмол шалгаж, системүүд нь уур амьсгалын үзэгдэл, тухайлбал хэт халуун, хэт хүйтэн, элсний хуримтлал, салхиар дамжих хог хаягдлын улмаас гэмтээгүй эсэхийг шалгаж байх.
- Ажилтнуудад хэт халалт, гипотерми, шуурга, үер болон бусад хэт хэцүү цаг уурын үйл явдлаас сэргийлэхийн тулд хангалттай хэмжээний ХХХ-р хангах.
- Талбайд байгаа цахилгаан, механик системүүдийг тогтмол шалгаж, хуримтлагдсан тоос эсвэл хог хаягдал байгаа эсэхийг баталгаажуулна.
- Тоног төхөөрөмжийг хүчтэй салхи болон/эсвэл шуурганы улмаас үүсэх гэмтлээс сэргийлэхийн тулд зохистой газарт хадгалах ёстой.



- Цахилгаан тоног төхөөрөмжийг шуурганы үед унтраах ёстой, ингэснээр цахилгаан хүчний өсөлтөөс үүсэх боломжит нөлөөлийг бууруулах ёстой.
- Үерийн эрсдэлийг бууруулах зорилгоор түр зуурын үерийн хаалт болон насосыг газар дээрээ хадгалах ёстой.
- Элсний хуримтлалын нөлөөлийг бууруулахын тулд тоос дарах аргуудыг газар дээр нь ашиглах ёстой.
- Шатамхай материалуудыг байгууламж, тоног төхөөрөмжөөс хол хадгалж, хээрийн түймрийн тархалтын эрсдэлийг бууруулах.

#### Мониторингийн шаардлагад дараах зүйлс багтана:

- Долоо хоног бүр цаг агаарын урьдчилсан мэдээг хянаж, үүний дагуу үйл ажиллагаагаа төлөвлөж, салхины хурд их үед өндөрт ажиллахгүй байх.

## 5.3 Үйл ажиллагааны үе шат

### Агаарын чанар

Ашиглалтын явцад агаарын чанарт үзүүлэх нөлөөлөл тодорхойлогдоогүй.

### Дуу шуугиан ба чичиргээ

Цагаан Суварга дэд станцын сүлжээнд шинэ төслийг холбоход шаардлагатай нэмэлт трансформатор болон бусад цахилгаан байгууламжийг ажиллуулах нь хамгийн ойрын дуу шуугиан мэдрэг хүлээн авагч дээр дуу шуугианы нөлөөлөл үүсгэж болзошгүй. Таамаглаж буй эх үүсвэрийн дуу шуугианаас ойролцоогоор 100 метрийн зайд байгаа бүх зүйл шөнийн дуу чимээний түвшин 45dB-ээс дээш үед мэдэгдэхүйц нөлөөлөлд өртөгдөх магадлалтай гэж таамаглаж байна; гэхдээ дуу шуугианы хамгийн ойрын мэдрэмтгий хүлээн авагч нь Цагаан Суварга дэд станцаас 2 км-ээс дээш зайд байрладаг. Иймээс ашиглалтын явцад нийт дуу шуугианы нөлөөлөл **мэдэгдэхүйц бус** төлөвтэй байна.

#### Дараах бууруулах болон сайжруулах арга хэмжээг санал болгосон:

- Цагаан Суварга дэд станц нь холбогдох стандартын дагуу зохион бүтээгдэнэ.
- Цагаан Суварга уурхайд ирээдүйд хэрэгжүүлэхээр төлөвлөсөн байрлал нь ирээдүйн хүлээн авагчдын дуу шуугианы түвшин шөнийн зөвшөөрөгдсөн хязгаарт (мөн анхдагчаар өдрийн түвшинд) нийцсэн байхыг зөвлөж байна. Жишээ нь ирээдүйд хэрэгжүүлэхээр төлөвлөсөн байрлал нь дэд станцаас дор хаяж 100м зайд байх ёстой.

### Биологийн олон янз байдал, ургамал, амьтны аймаг

Шугамын ашиглалт эхэлсний дараа дамжуулах шугамын трасс дагуу засвар үйлчилгээний зам шаардлагатай болно. Энэ нь албан бус зам байх магадлалтай бөгөөд дугуйны мөр дагуу ургамал ургадаггүй ч, тухайн бүс нутгийн бусад дамжуулах шугамуудаас харахад энэ зам шугамын хоёр талд болон замуудын хооронд үүссэн болохыг харуулж байна.

Шувууны судалгааны үр дүн нь агаарын шугамтай мөргөлдөх эрсдэлтэй өндөрт шувууны нислэгийн тохиолдол бага байгааг харуулсан бөгөөд хавар, намрын судалгаагаар энэ өндөрт нислэгийн 12% болон 21% тус тус бүртгэгдсэн. Энэ төслийн хүрээнд санал болгож буй шугамаас жижиг одоо байгаа агаарын шугамууд ландшафт даяар байрласан. Агаарын шугамыг хоорондоо дор хаяж 50 метрийн зайтай байрлуулна гэж ойлгож байна. Энэхүү (мөн магадгүй илүү хол) зай нь шувууд нислэгийн өндрийг тохируулах, янз бүрийн өндөртэй кабелийн хооронд чиглэхэд хугацаа олгох боломжтой гэж үздэг. Ландшафт нь нээлттэй, нам дор газар тул агаарын шугамууд цаг агаар сайн байгаа үед тодорхой харагддаг гэж үздэг бөгөөд энэ нь нийт нөлөөллийг бууруулдаг.

Агаарын шугамтай мөргөлдөх эрсдэлтэй өөр нэг зүйл нь сарьсан багваахайнууд юм. Судалгааны явцад зөвхөн хоёр сарьсан багваахай авиа/дуудлага бүртгэгдсэн. Төслийн орчимд сарьсан багваахайнуудын амралтын онцлогтой газрууд дутагдалтай байгаа тул, судалгааны бүсэд сарьсан багваахайнууд их хэмжээгээр хоол хайж байх магадлал бага байна. Нэмж хэлэхэд, сарьсан багваахайнууд янз бүрийн өндөрт хоол тэжээлээ хайж, дууны долгион ашиглан барилга байгууламжаас зайлсхийдэг тул хааяа тохиолддог сарьсан багваахайн мөргөлдөх магадлал бага байдаг.

Засвар үйлчилгээний автомашинтай мөргөлдөх тохиолдол гарч болох ч засвар үйлчилгээний үеэр ашиглагддаг тээврийн хэрэгслийн тоо болон тогтмол байдал нь бага байх тул магадлал багатай.

Зарим шувууны төрөл зүйл (ялангуяа махчин болон хэрээний овог) заримдаа цамхаг/тулгуур дээр үүрлэдэг бөгөөд энэ төслийн хүрээнд санал болгосноор торон тулгууруудыг илүүд үздэг. Засвар үйлчилгээний явцад идэвхтэй ашиглагдаж буй шувууны үүрийг тулгуурнаас салгаж, өндөг/үүр алдагдах шалтгаан болдог.

Үржлийн улиралд үүрлэдэг ангийн шувууд цамхаг дээр үүрлэх боломжтой. Засвар үйлчилгээний үеэр тээврийн хэрэгсэл явж өнгөрөх нь нөлөөлөл үүсгэх гэж тооцогддоггүй ч үүрний орчимд удаан хугацааны засвар үйлчилгээ хийснээр саад учруулах болзошгүй.

Зарим нөхцөлд цахилгаан дамжуулах агаарын шугам суурилуулах нь хоёр бүсийн хооронд тархалтын саад үүсгэж болох бөгөөд ингэснээр тасархай амьдрах орчин болдог ч, төсөл нь чухал амьдрах орчны хэсгүүдийг тусгаарлах/таслахгүй.

Ашиглалтын явцад засвар үйлчилгээний тээврийн хэрэгсэл болон үйл ажиллагааны явцад тос, түлш санамсаргүйгээр асгарах эрсдэл үүсч болзошгүй бөгөөд ингэснээр бохирдол үүсгэх болзошгүй юм. Хээрийн түймрээс бусад тохиолдолд засвар үйлчилгээний ажилчдаас үзүүлэх нөлөөтэй холбоотой нөлөөллийн хэмжээ **бага** байх магадлалтай байна.

Доор санал болгосон бууруулах арга хэмжээг хэрэгжүүлснээр төслийн ашиглалт, засвар үйлчилгээний нийт нөлөөлөл нь **бага зэрэг сөрөг** эсвэл **маш бага (мэдэгдэхүйц бус)** байх төлөвтэй.

**Дараах бууруулах болон сайжруулах арга хэмжээг санал болгосон:**

- Бүх засвар үйлчилгээний ажилд ашиглалтын шатны БОНУТ-г мөрдөж ажиллах ёстой.
- Нислэгийн чиглэл өөрчлөгч, шугамын өнгөт зай тодорхойлогч суурилуулах таван хэсгийг тодорхойлсон.

- Засвар үйлчилгээний ажилтнуудад шувууны үүрийг зайлуулахгүй, саад болохгүй байх ач холбогдлын талаар танилцуулна. Тохиромжтой нь засвар үйлчилгээний ажлыг хийхдээ үржлийн улирлаас (гуравдугаар сараас наймдугаар сар хүртэл) зайлсхийх зорилгоор төлөвлөгөөний хуваарийг тааруулах ёстой. Хэрвээ энэ боломжгүй бол, урьдчилсан шалгалтад ажиглагдсан идэвхтэй үүрийг бүх дэгдээхэйнүүд үүрнээсээ гаргах хүртэл үлдээх хэрэгтэй. Зөвхөн ийм тохиолдлын дараа засвар үйлчилгээ хийж, үүрийг (шаардлагатай бол) авч хаях боломжтой. Идэвхтэй үүрүүдийн эргэн тойронд зохих зайн бүс тогтооно.
- Эдгээр хамгаалах бүс нь барилгын ажлын сөрөг нөлөөллийг бууруулах төлөвлөгөөнд заасан бүсүүдтэй нийцсэн байх ёстой. Ажилчид эдгээр ажил хийж болохгүй хамгаалах бүсийн хязгаарлалтыг үүр идэвхгүй болтол чандлан мөрдөх ёстой.

#### Мониторингийн шаардлагад дараах зүйлс багтана:

- Төслийн хүрээнд туршлагатай экологич шувууны мониторингийн хөтөлбөрийг байгуулж, бууруулах арга хэмжээний үр дүнг хянах, шувууны төрөл зүйлийн тоо болон ойр орчмын эмзэг амьдрах орчинд мэдэгдэхүйц өөрчлөлт гарч буй эсэхийг үнэлэх, дасан зохицох менежментийн шаардлагыг тодорхойлох юм. Энэхүү хөтөлбөрийг хамгаалалттай газар нутгийн менежерүүд болон төрийн бус байгууллагууд (жишээ нь, **Eurasian Bustard Alliance**) хамтран хэрэгжүүлж болно.
- **Шувуудын судалгааг хавар, намрын улиралд хийж, барилгын дараах эхний 2 жилд шувууд мэдэгдэхүйц сөрөг нөлөөлөлд өртөөгүй эсэхийг баталгаажуулна.**
- **Шувууны сэг зэм хайх ажиллагаа хавар, намар, өвлийн улиралд мөн явагдаж, цахилгаанд цохиулсан шувууны сэг зэмийг илрүүлж, бүртгэнэ.**

## Газрын гадарга

Тухайн бүс нутаг харьцангуй нээлттэй, уужим тул зарим газарт Төсөл нь байгальд тогтмол байрших бөгөөд алслагдсан, нам гүм байдлыг бууруулна. Харин эрчим хүчний байгууламж аль хэдийн байгаа бусад газарт өөрчлөлт төдийлөн мэдэгдэхгүй. Өргөн хөндий болон уулын оройгоос харагдах уудам үзэмж ихэнхдээ хэвээр үлдэнэ.

Төлөвлөж буй цахилгаан дамжуулах агаарын шугамын зарим хэсэг нь Сайншандын оршин суугчдад зүүн, өмнөд, өмнөд зүүн зүгт харагдах боломжтой байх бөгөөд хотын дундуур дайран өнгөрдөг олон нийтэд нээлттэй хяр хэсгүүдээс харагдах юм. Гэсэн хэдий ч эдгээр нь орон сууцны ихэнх хэсэг, хотын төв болон Шанд Плазад харагдахгүй байв.

Санал болгож буй цахилгаан дамжуулах агаарын шугамын зарим хэсэг нь Хан баянзүрх хайрханы орой дээрээс зочдод баруун хойд болон зүүн хойд зүгээс байнгын харагдах боломжтой байх болно. Гэсэн хэдий ч эдгээр үзэсгэлэнд тэд ойролцоогоор 13 км болон 20-28 км зайд байрлах бөгөөд уулын суурин дахь автомашины зогсоол, оргил руу хүрэх шат/зам, налуу дээрх сүмүүд зэрэг олон нийтийн олон нийтийн үзмэрийн хэсгүүд дэх зочдод огт харагдахгүй байх бөгөөд эдгээр нь бүгд төслийн бүтцийн талбайн эсрэг талд байрладаг.

Төслийн төлөвлөсөн трасс нь Хийморийн овоо болон Улаан Толгойн хөндийн хурдан морины уралдааны талбайн хооронд байрлах бөгөөд тухайн газрын харьцангуй нээлттэй тогтцын улмаас санал болгож буй цахилгаан дамжуулах агаарын шугам нь эдгээр газар ашиглагчдад ойроос тодорхой харагдана.

Гэсэн хэдий ч төсөл нь эдгээр хэсгийн бүх боломжит үзэмжид нөлөөлөхгүй бөгөөд харагдах үед ихэнх

байгууламжууд нь бусад одоо байгаа эрчим хүчний дэд бүтэц (бусад дээврийн шугам орно) болон зарим газрын тогтцын ард харагдана.

Доор санал болгосон бууруулах арга хэмжээг хэрэгжүүлснээр газрын гадаргын онцлог шинж чанарт нөлөөлөх нөлөөлөл **бага/дунд зэргийн сөрөг (мэдэгдэхүйц бус)** байх төлөвтэй байна. Орчны үзэмжит байдалд үзүүлэх нөлөөлөл **нь бага эсвэл дунд зэргийн сөрөг (мэдэгдэхүйц бус)** байх төлөвтэй.

**Дараах бууруулах болон сайжруулах арга хэмжээг санал болгосон:**

- Төлөвлөж буй цахилгаан дамжуулах агаарын шугамыг нарийвчлан чиглүүлж, одоогийн агаарын шугамуудтай огтлох үед 'утасжсан орчин' нөлөөлөл үүсэхээс сэргийлэх.
- Төлөвлөж буй тулгууруудыг мэдрэмтгий рецепторууд байрлах/зочилдог газруудаас (жишээ нь, Сайншанд, Хийморийн Овоо болон Улаан Толгой хөндийн ойр орчмын хэсэг, морин уралдаан болон жил бүрийн наадам, спортын наадмын хэсэг) хол байрлуулах.

## Хөрс ба байгалийн аюул

Ашиглалтын үе шатанд ашиглагдах бүх газрыг барилгын явцад үндсэн төлөвөөс нь өөрчилнө. Иймээс ашиглалтын үе шатанд газар ашиглалтад нэмэлт нөлөөлөл үзүүлэхгүй.

Зэвнээс хамгаалах боловсруулалт хийж тулгууруудыг будснаар хөрсөнд бохирдол үүсч болзошгүй; мөн нүүрсустөрөгч, тос дэд станцын хөрсөнд нэвчиж болзошгүй. Гэсэн хэдий ч эдгээр нөлөөллийг мэдэгдэхүйц гэж үздэггүй.

Төслийн дэд бүтцэд нөлөөлж болох хэд хэдэн байгалийн гамшигт үзэгдлүүд бий, үүнд:

- Төслийн машин, тоног төхөөрөмжийн үйл ажиллагаанд үзүүлэх нөлөө, жишээ нь маш хүйтэн нөхцөл тоног төхөөрөмжийн үйл ажиллагаанд нөлөөлөх; мөн
- Дамжуулах шугамын нуруул, жишээ нь их цас орох, салхины хурд зэргээс шалгаалж.

Төслийн дэд бүтцэд шууд сөрөг нөлөөлөл үзүүлэхээс гадна, цамхагуудын нуруул нь орон нутгийн иргэн, малчин, гэмтлийн хариу үйлдэл үзүүлэх засварын үйлчилгээний ажилтнууд болон тогтмол засвар үйлчилгээ хийж буй ажилтнуудын эрүүл мэнд, аюулгүй ажиллагааны эрсдэлд хүргэж болзошгүй.

Доор санал болгосон бууруулах арга хэмжээг хэрэгжүүлснээр байгалийн гамшигт үзэгдлийн нөлөөлөл нь бэлэн байгаа **удирдлагын төлөвлөгөөнөөс** хамааран ноцтой байх төлөвтэй байна. **Хөрсөнд** онцгой нөлөөлөл тодорхойлогдоогүй.

**Дараах бууруулах болон сайжруулах арга хэмжээг санал болгосон:**

- Төслийн эцсийн зураг төслийг холбогдох дүрэм, норм, ялангуяа цаг агаарын нөхцөлтэй холбоотой шаардлагуудыг харгалзан боловсруулна. Үүнд салхинаас үүсэх хэлбэлзэл, унжих байдлыг бууруулахын тулд дамжуулах шугамын таталтыг нэмэгдүүлэх, агаарын шугамыг урьдчилан засварлах зорилгоор унжих байдлыг хянах техникүүдийг ашиглах зэрэг орж болно. Дэд станцын талбайн гадаргын ус зайлуулах системийг ус хуримтлагдахаас сэргийлэн зохицуулах шаардлагатай.
- Засвар үйлчилгээний явцад нүүрсустөрөгч, газрын тосыг хадгалах, харьцах сайн туршлагыг хэрэгжүүлэх ёстой; мөн тулгуур болон агаарын шугамын засварын үед хөрсийг хамгаалах сайн туршлага хэрэгжүүлэх.
- Урьдчилан сэргийлэх үйлчилгээний хэв маягийг хэрэгжүүлж, боломжит алдааг эрт илрүүлж, засах боломжийг хангана.

- Хүнд, таагүй цаг агаарын үед засвар үйлчилгээний үйл ажиллагаа хийх ёсгүй.
- Ажилтнуудыг тохирох ХХХ-ээр хангаж, эрүүл мэнд, аюулгүй ажиллагааны сургалтад хамруулах ёстой.
- Төсөлд зориулсан ашиглалт, засвар үйлчилгээний үеийн онцгой байдлын бэлэн байдал, хариу арга хэмжээний төлөвлөгөөг боловсруулж, хэрэгжүүлэх ёстой.

#### Мониторингийн шаардлагад дараах зүйлс багтана:

- Засвар үйлчилгээний ажил эхлэхээс өмнө цаг агаарын урьдчилсан мэдээг **хянаж**, боломжтой бол ажлыг дахин төлөвлөх.

## Усан орчин

Гадаргын усны биетийн ойролцоо эсвэл дотор байрласан цамхгууд нь үерийн үед гидрологийн дэглэмийг өөрчилж, үерийн усны урсгалын чиглэлийг өөрчлөн ойролцоох суурин газруудад нөлөөлөх боломжтой.

Барилгын ажил дууссаны дараа эвдэгдсэн газрыг нөхөн сэргээх тул гадаргы усны урсгал болон газрын доорх усанд бохирдол зөөгдөх нөлөөллийн замууд харьцангуй хязгаарлагдмал байх болно. Гэсэн хэдий ч засвар үйлчилгээний тээврийн хэрэгсэл, үйл ажиллагаанаас тос, түлш санамсаргүйгээр асгарах эрсдэл байдаг бөгөөд энэ нь ундны усны худаг эсвэл ус намгархаг газарт бохирдол үүсгэх эрсдэл үүсгэж болзошгүй.

Доор санал болгосон бууруулах арга хэмжээг хэрэгжүүлснээр усны байгаль орчны эрсдэл **маш бага (мэдэгдэхүйц бус)** байх төлөвтэй байна.

#### Дараах бууруулах болон сайжруулах арга хэмжээг санал болгосон:

- Тулгуурууд нь усны гольдролын ойролцоо байрлахгүй, байгалийн гольдролыг өөрчлөхгүй байх.
- Засварын тээврийн хэрэгслээс асгаралт гарах эрсдэлийг бууруулахын тулд зохих арга хэмжээг авч хэрэгжүүлнэ. Үүнд тохирох асгаралтын багц хэрэгслийг ашиглах бөгөөд шаардлагатай тохиолдолд шатахуун цэнэглэх үйлдлийг хуурай голын суваг, худгууд болон намгархаг газраас зайдуу хийж гүйцэтгэнэ.

## Нийгмийн ба Олон нийтийн үйл ажиллагаа

Сайн сайхан байдлын хувьд засвар үйлчилгээний үйл ажиллагаа нь орон нутгийн хэмжээнд (дуу шуугиан, тоос, чичиргээ) үүсгэж болзошгүй, ялангуяа төслийн трассын ойролцоох малчдад хүндрэл учруулж болно. Төсөл нь дамжуулах сүлжээний найдвартай байдал, тогтвортой байдлыг бэхжүүлж, ТЭХС-ийн одоогийн хэрэглэгчдийн сайн сайхан байдалд эерэг нөлөө үзүүлнэ.

Ерөнхий олон нийтэд учирч болзошгүй эрсдэлүүдэд цахилгаанд цохиулах эрсдэл, дээрээс унасан агаарын шугам болон аянгаас үүдэлтэй гал түймэр, унах болон савлах объектууд, тусгаарлагчийн гинжний механик эвдрэл эсвэл дамжуулагчийн өөрийнх нь тасралтаас болж амьд цахилгаан дамжуулагч унах, шон/цамхагийн нуран унах боломж, мөн цахилгаан соронзон орон багтана. Дэд станцын талбайд тос, түлш болон бусад шатамхай бүтээгдэхүүнийг хадгалах, ашиглах нь гал түймэр гарах нөхцөлийг бүрдүүлж болзошгүй.

Төслийн зураг төсөлд эрүүл мэнд, аюулгүй ажиллагааны зохистой арга хэмжээг багтаасан гэж үзэж байна. Бүх хийцүүд/бүтцүүдийг хангалттай газардуулж, газардуулалтын кабель ашиглана. Дэд станцуудыг хашаагаар хамгаалж, олон нийт орохоос хамгаалах бөгөөд зөвхөн нэвтрэх зөвшөөрлөөр орно. Анхааруулах тэмдэг "Авирч болохгүй! "Аюултай" гэсэн бичиг нь зөвшөөрөгдсөн авиралтын бүсийн хажууд тулгуурын доод хэсэгт байрлуулна.

Цахилгаан дамжуулах агаарын шугамын цахилгаан давтамж, цахилгаан болон соронзон орон (ЦСО)-ийн эх үүсвэр гэж үздэг бөгөөд эдгээр нь эрүүл мэндэд нөлөөлж болно гэж үздэг. Төслийн зураг төсөл нь цахилгаан соронзон орны түвшинг мэргэжлийн болон хүний эрүүл мэндийн нөлөөлөлд нийцсэнийг баталгаажуулж, цахилгаан соронзон орны аюулыг тайлбарлахын тулд олон нийтийн боловсрол шаардлагатай.

Дэд станц болон агаарын шугам дээр ажиллахтай холбоотой эрсдэлээс үүдэн осол, тохиолдол гарах боломж нь ашиглалтын явцад яаралтай эрүүл мэндийн үйлчилгээний хүчин чадалд дарамт учруулж болзошгүй.

Доор санал болгосон сөрөг нөлөөллийг бууруулах болон эерэг нөлөөллийг нэмэгдүүлэх арга хэмжээг хэрэгжүүлснээр цахилгаан хэрэглэгчдийн эрүүл мэнд, сайн сайхан байдалд **дунд зэрэг эерэг** үр нөлөө үзүүлэхээр байна. Харин засварын үйл ажиллагааны сайн сайхан байдалд үзүүлэх нөлөө, жендэрийн аюулгүй байдал ба хамгаалалт, дэд бүтэц болон үйлчилгээний нөлөөлөл, ойролцоох оршин суугчид (малчин өрхүүд)-д цахилгаан соронзон орны нөлөөлөл, олон нийтийн аюулгүй байдал ба хамгаалалт, орон нутгийн дэд бүтэц болон үйлчилгээний нөлөөлөл зэрэгт **бага зэргийн сөрөг (мэдэгдэхүйц бус)** эсвэл **маш бага (мэдэгдэхүйц бус)** нөлөөлөл үзүүлэхээр байна.

#### Дараах бууруулах болон сайжруулах арга хэмжээг санал болгосон:

- **ЦДҮС дараах арга хэмжээг хэрэгжүүлнэ:**

- Төслийн бодлого боловсруулах бөгөөд үүнд Байгаль орчин, нийгмийн бодлого; мөн Ялгаварлан гадуурхалт, дарамтын бодлого; мөн Нийлүүлэлтийн сүлжээний бодлого.
- Талбай, түүний орчимд (дуу шуугиан, тоос, чичиргээ), ялангуяа төслийн замын ойролцоох малчдад, ашиглалт, засвар үйлчилгээний үйл ажиллагааны үе шатанд учруулж болзошгүй төвөг, саадыг бууруулахын тулд ЦДҮС нь ашиглалт, засвар үйлчилгээний БОНУТ боловсруулах эсвэл БОНИНУ-ний мэдээллийг ил болгох баримт бичигт заасан арга хэмжээг одоо байгаа ашиглалт, засвар үйлчилгээний гарын авлагад оруулна. Хэрэв салхины улмаас дамжуулах шугамд гэмтэл гарч, олон нийт утаснуудад хүрч болзошгүй нөхцөл байдал үүсэн тохиолдолд, мэргэжлийн ажилтнууд тэдгээрийг газардуулгад хурдан холбож аюулгүй болгох, гэмтлийг засах шаардлагатай протоколууд хэрэгжсэн байна.
- Дэд станцуудыг үргэлж аюулгүй байлгаж, зөвшөөрөлгүй хүмүүс нэвтрэхээс сэргийлнэ.
  - Олон нийтийг цамхаг руу авирахаас сэргийлсэн хаалт эсвэл өргөст утас зэрэг саад ашиглан тулгуур руу авирахыг хориглох арга хэмжээ авна. Дотоодын хууль болон олон улсын шилдэг туршлагын дагуу шаардлагатай анхааруулах тэмдгүүдийг тулгуурууд дээр байрлуулж, амь насны эрсдэлийг анхааруулна.
  - Төсөл нь цахилгаан соронзон орны их хэмжээний нөлөөлөл үзүүлэхгүй гэж үздэг ч, төслийн зураг төсөл нь цахилгаан соронзон орны түвшин нь дотоодын хууль тогтоомж, олон улсын шилдэг туршлагад заасан цахилгаан соронзон орны хүлээн зөвшөөрөгдсөн удирдамжид заасан түвшинд байх ёстой.
  - Орон нутгийн иргэд болон малчин өрхүүдтэй эрүүл мэнд, аюулгүй байдлын асуудлаар харилцах стратеги бэлтгэж, хэрэгжүүлэх. Үүнд өндөр хүчдэлийн шугамын аюулгүй байдал, эрсдэлтэй холбоотой орон нутгийн иргэд болон малчин өрхүүдтэй хамтран зохион байгуулсан мэдлэг олгох уулзалтуудыг багтаах, мөн хамгаалалтын зурвасын шаардлагын талаарх орон нутгийн иргэд, малчдын мэдлэгийг сэргээх зэрэг орно. Шинэ шугамыг ашиглаж эхлэхээс өмнө хийх ёстой; ашиглалтын дараах нэг жил; мөн ноцтой тохиолдол, ослын дараа болно.
  - Бие даасан жендэрийн тэгш байдал ба жендэрт суурилсан хүчирхийлэл, дарамтын үйл ажиллагааны төлөвлөгөөг боловсруулж, хэрэгжүүлэх; үүний хүрээнд төслийн ажилтнууд, нийлүүлэгчид, гэрээт



гүйцэтгэгчдэд зориулсан сургалтыг багтаана; мөн ажилтнууд болон ханган нийлүүлэгчдийг жендэрт суурилсан хүчирхийлэл, дарамтын талаар сургалтад хамруулах зэрэг багтана.

- Онцгой байдлын бэлэн байдал, хариу арга хэмжээний ажиллагааны төлөвлөгөөг боловсруулж, хэрэгжүүлэх; мөн холбогдох эрүүл мэндийн байгууллагууд онцгой байдлын асуудлыг хэрхэн шийдэх талаар оролцож, өндөр хүчдэлийн шугам болон дэд станцтай холбоотой тохиолдол, осолд онцгой анхаарал хандуулна. Барилгын адил, дэд станцуудад сар бүр онцгой байдлын хариу арга хэмжээний сургуулилтууд явагдана. Мөн орон нутгийн иргэд болон сум/баг захиргаатай үе үе яаралтай сургуулилтууд зохион байгуулж, нүүлгэн шилжүүлэх журам, харилцаа холбооны урсгал, анхны хариу үзүүлэх чадамж, оролцогч талуудын зохицуулалтын механизмыг шалгана. Онцгой байдлын хариу арга хэмжээний сургуулилтуудын үр дүнг баримтжуулж, сурч мэдэж авсан мэдлэг, мэдээллээр товхимол гаргах эсвэл эрх бүхий зохицуулах байгууллага гэх мэт холбогдох талуудтай хуваалцана.
- Олон нийтийн гомдлын механизмыг бий болгон, хэрэгжүүлж, орон нутгийн иргэдэд ил болгоно. Нэрээ дурдахгүйгээр мэдээлэл өгөх боломжтой байна. Төслийн талуудын оролцоог хангах төлөвлөгөөнд тусгасны дагуу гомдол гаргах механизмыг орон нутгийн мэдэгдэл, уулзалт, оролцогч талуудын арга хэмжээ зэрэг олон арга замаар өргөн хүрээнд ил болгоно.

#### Мониторингийн шаардлагад дараах зүйлс багтана:

- ЦДҮС нь жендэрийн тэгш байдал болон жендэрт суурилсан хүчирхийлэл, дарамтын үйл ажиллагааны төлөвлөгөөг хэрэгжилтэд хяналт тавина; мөн ажилтнуудын хүйсийн ангиллын мэдээллийг гаргаж, хадгална.
- ЦДҮС нь жендэрт суурилсан хүчирхийлэл, дарамтын гомдол зэрэг олон нийтийн гомдлыг хянана.

## Эдийн засаг, ажил эрхлэлт ба амьжиргаа

Одоогийн байдлаар төслийн талбай болон Төвийн эрчим хүчний систем (ТЭС) нь цахилгаан дамжуулах сүлжээний хүчин чадлын хомсдол, найдвартай эрчим хүчний хангамжийн дутагдалтай байна. Төслийн хүрээнд шинэ болон одоо байгаа хэрэглэгчдэд шууд цахилгаан нийлүүлэлт, түгээлтийг нэмэгдүүлэхгүй боловч хаалттай хэлхээ бүхий системийг бүрдүүлж, дугуй хэлбэрийн дамжуулах сүлжээг бий болгоно. Энэ нь ТЭС-ийн цахилгаан хангамжийн найдвартай байдал, тогтвортой байдлыг мэдэгдэхүйц сайжруулах юм. Иймд уг төсөл нь эрчим хүчний салбар дахь Засгийн газрын стратегид шууд хувь нэмэр оруулж, бүс нутгийн аж үйлдвэрт найдвартай эрчим хүч нийлүүлэх замаар эдийн засгийн өсөлтийг хангах Засгийн газрын урт хугацааны хөгжлийн хөтөлбөрийг хэрэгжүүлэхэд чухал дэд бүтцийг бүрдүүлнэ. Энэ нь тухайн бүс нутагт хөгжлийн боломжийг дэмжиж, цаашлаад хөдөлмөр эрхлэлт болон амьжиргааны боломжийг нэмэгдүүлэх болно.

ТЭС-ийн цахилгаан хангамжийн найдвартай байдал, тогтвортой байдлыг сайжруулах нь Дорноговь аймаг болон ТЭС-ийн хэмжээнд үйл ажиллагаа явуулж буй одоогийн бизнесүүдэд эерэг нөлөө үзүүлж, дамжуулах сүлжээний хүчин чадлыг нэмэгдүүлэх замаар өсөн нэмэгдэж буй болон ирээдүйн эрчим хүчний эрэлт хэрэгцээг хангахад дэмжлэг болно. Энэ нь тухайн бүс нутагт цаашдын хөгжилд түлхэц үзүүлнэ.

Төслийн барилгын үе шат дууссаны дараа барилгын ажилчид өөр хөдөлмөр эрхлэх боломжийг эрэлхийлэх шаардлагатай болно. Ашиглалтын болон засвар үйлчилгээний шууд ажлын байр харьцангуй хязгаарлагдмал байх бөгөөд одоо байгаа ЦДҮС ашиглалтыг хариуцана. Энэ шатанд ЦДҮС-ийн одоогийн ажиллах хүчийг нэмэгдүүлэхийн тулд нэмэлт ажилчид эсвэл гэрээт гүйцэтгэгч

шаардлагатай эсэх нь тодорхойгүй байна. Барилгын ажилчдын сургалт, мэргэжлийн үнэмлэх, туршлага нь орон нутгийн эдийн засагт үнэ цэнэтэй хувь нэмэр оруулах болно.

Доор санал болгож буй бууруулах болон сайжруулах арга хэмжээг хэрэгжүүлснээр бүс нутгийн эдийн засаг, орон нутгийн эдийн засаг, амьжиргаанд үзүүлэх **нөлөө дунд зэрэг эерэг** байх төлөвтэй байна. Ажил эрхлэлт болон жендэрт **үзүүлэх нөлөө маш бага (мэдэгдэхүйц бус)** байх болно.

#### Дараах бууруулах болон сайжруулах арга хэмжээг санал болгосон:

- Эрчим хүчний яам болон төсөл хэрэгжүүлэх нэгж дараах байдлаар ажиллана:
  - Орон нутгийн бүтээн байгуулалтууд, жишээ нь уурхайтай хамтран ажиллаж, барилгын ажилчдын тодорхой хэсгийг орон нутгийн төслүүдэд элсүүлэх боломжтой болгож, төсөл дууссаны дараа мэргэжлийн ажилчид ажиллах боломжтой болох тул орон нутгийн эдийн засагт ашигтай болно.
- ЦДҮС дараах арга хэмжээг хэрэгжүүлнэ:
  - Төсөл хэрэгжүүлэх нэгжийн боловсруулсан баримт бичиг баримтууд дээр тулгуурлан Ялгаварлан гадуурхалт, дарамтын бодлого, Жендэрийн тэгш байдал, жендэрт суурилсан хүчирхийлэл, дарамтын үйл ажиллагааны төлөвлөгөөг боловсруулж, хэрэгжүүлэх. Үүнд 2023 онд батлагдсан Эрчим хүчний салбарын жендэрийн бодлогыг (2023-2032) үр дүнтэй хэрэгжүүлэх, хэрэгжүүлэх үйл ажиллагааны төлөвлөгөөг хамарч, эмэгтэйчүүдийн ажил эрхлэлтийг дэмжих арга хэмжээг багтаана. ЦДҮС нь шинэчлэн найруулсан Хөдөлмөрийн хуулийн дагуу жендэрийн мэдрэмтгий ажлын байрны бодлогыг нэвтрүүлэх болно.
  - Төсөлд зориулсан хүний нөөцийн бодлого болон хөдөлмөрийн удирдлагын төлөвлөгөөг боловсруулж, хэрэгжүүлж, бүх ажилтнуудад танилцах боломж олгох. Одоо байгаа баримт бичгүүдийг шаардлагатай үед шинэчлэх боломжтой байх. Хөдөлмөрийн удирдлагын төлөвлөгөө нь: элсэлтийн үйл явцын дэлгэрэнгүй, ил тод, шударга мэдээлэл; орон нутгийн иргэдэд зориулсан ажлын боломжийн дэлгэрэнгүй мэдээлэл; мөн ажлын байрны сул орон тоо/боломжийг хэрхэн сурталчлах талаар (жишээ нь МоЕ/ЦДҮС вэбсайт дээрх зар сурталчилгаа) зэргийг багтаана.
  - Одоогийн Нийлүүлэлтийн Сүлжээний Удирдлагын Төлөвлөгөөг шинэчлэх эсвэл ийм төлөвлөгөө байхгүй бол үйл ажиллагааны шатыг хамарсан Нийлүүлэлтийн сүлжээний удирдлагын төлөвлөгөөг боловсруулж, хэрэгжүүлэх бөгөөд хамгийн багадаа дараах зүйлсийг хамруулна: тендерийн үйл явц нь хөдөлмөрлөх хамгийн бага нас, хэвийн ажлын цаг, хамтын хэлэлцээр хийх эрх чөлөө, сайн ажлын нөхцөл, албадан хөдөлмөрийн эрсдэлийг арилгах заалт, бодлого агуулна; хөдөлмөрийн удирдлагын заалтууд худалдан авалтын гэрээнд багтсан; мөн нийлүүлэгчдийн гүйцэтгэлийг тасралтгүй хянаж, гуравдагч талын гүйцэтгэл дотоодын хөдөлмөрийн хууль тогтоомжийг дагаж, ЕСБХБ ГШ2-д нийцсэн эсэхийг баталгаажуулах эрсдлийн үнэлгээ зэрэг багтана.
  - Олон нийтийн гомдлын механизмыг бий болгон, хэрэгжүүлж, орон нутгийн иргэдэд ил болгоно. Нэр дурдахгүйгээр мэдээлэл өгөх боломжтой байх ёстой. Төслийн ТОХТ-д тусгасны дагуу гомдол гаргах механизмыг орон нутгийн мэдэгдэл, уулзалт, оролцогч талуудын арга хэмжээ зэрэг олон арга замаар өргөн хүрээнд ил болгоно.
  - Хөдөлмөрийн гомдол гаргах механизмыг бий болгох, хэрэгжүүлэх, ажилд орох үеэр болон түүнээс хойш жил бүр бүх ажилтнуудад энэ талаарх мэдээллийг ил болгоно.

#### Мониторингийн шаардлагад дараах зүйлс багтана:

- ЦДҮС нь жендэрийн тэгш байдал болон жендэрт суурилсан хүчирхийлэл, дарамтын үйл ажиллагааны төлөвлөгөөний хэрэгжилтийг хянана; мөн ажилтнуудын хүйсийн ангиллын мэдээллийг бүртгэж, хадгална.
- ЦДҮС нь хөдөлмөр эрхлэлт, жендэрт суурилсан хүчирхийлэл, дарамтын талаарх гомдлыг хянана.

## Газар ашиглалт, эзэмшил ба нүүлгэн шилжүүлэлт

Төслийн хүрээнд Сайншанд болон Цагаан Суварга дэд станцуудад нэмэлт газар авах шаардлагагүй.

Төслийн үндсэн байнгын газар ашиглалт нь төслийн чиглэл дагуу цамхгуудын сууриудыг барих болон 25 метрийн хамгаалалтын зурваст хамаарна. Энэ талаар барилгын нөлөөллийн хэсэгт авч үзсэн бөгөөд газар эзэмших шаардлага нь барилгын үйл ажиллагаанаас өмнө тавигдаж, шийдэгдсэн байх ёстой.

## Хөдөлмөр эрхлэлт ба ажиллах нөхцөл

Ашиглалт болон засвар үйлчилгээний ажилтнууд шаардлагатай бөгөөд Эрчим хүчний яам болон ЦДҮС-ээс хангагдана. Нэмэлт ажиллах хүч шаардлагатай гэж тооцоогдохгүй байна.

Эрчим хүчний яам болон ЦДҮС нь Монгол Улсын Хөдөлмөрийн хуулийг мөрдөж, байнгын болон түр ажилтнуудыг хамруулан бүх ажилтнуудад хөдөлмөрийн гэрээ байгуулж ажиллана. Хэрэв зохих ёсоор зохицуулаагүй тохиолдолд нийлүүлэлтийн сүлжээ, хөдөлмөрийн эрүүл мэнд, аюулгүй ажиллагаа, хүүхдийн болон албадан хөдөлмөртэй холбоотой нөлөөлөл гарч болзошгүй.

ЦДҮС нь одоогоор засварын гүйцэтгэгчдийг нийгмийн болон хөдөлмөрийн асуудлаар хянадаггүй бөгөөд худалдан авалтын гэрээ нь голчлон эрүүл мэнд, аюулгүй ажиллагаа болон техникийн шаардлагад төвлөрдөг. Засварын гүйцэтгэгчид ихэвчлэн Монгол компани байх магадлалтай бөгөөд Монгол Улсын Хөдөлмөрийн хуулийг мөрдөж, байнгын болон түр ажилтнуудыг хамруулан бүх ажилтнуудтай хөдөлмөрийн гэрээ байгуулна. Гэсэн хэдий ч зохих зохицуулалт хийгдээгүй тохиолдолд нийлүүлэлтийн сүлжээ, хөдөлмөрийн эрүүл мэнд, аюулгүй ажиллагаа, хүүхдийн болон албадан хөдөлмөртэй холбоотой нөлөөлөл гарч болзошгүй.

Хөдөлмөрийн эрүүл мэнд, аюулгүй ажиллагааны эрсдэлд цахилгаанд цохиулах; дээрээс унасан агаарын шугам болон аянгаас үүдэлтэй гал түймэр; унах болон савлах объектууд; цахилгаанд цохиулах, цахилгааны цохилт болон цахилгааны нумын осол; цамхагийн нуран унах боломж; өндрөөс унах; цахилгаан соронзон орон; дэд станцын галын эрсдэл; химийн бодис, аюултай болон шатамхай материалд өртөх; хүнд тоног төхөөрөмж, багаж хэрэгсэл, материал ашиглах явцад гэмтэх эрсдэл багтана.

Доор санал болгосон бууруулах болон сайжруулах арга хэмжээг хэрэгжүүлснээр хөдөлмөр эрхлэлт, ажиллах нөхцөл, нийлүүлэлтийн сүлжээ, жөндөрт суурилсан хүчирхийлэл ба дарамт, жөндөр зэрэгт **бага зэрэг сөрөг** эсвэл **маш бага (мэдэгдэхүйц бус)** үр дагавар хүлээж байна. Хөдөлмөрийн эрүүл мэнд, аюулгүй ажиллагааны хувьд нөлөөлөл нь **бага зэргийн сөрөг (мэдэгдэхүйц бус)**-аас **их хэмжээний сөрөг (мэдэгдэхүйц)** нөлөөлөл хүртэл хэлбэлзэж болзошгүй.

### Дараах бууруулах болон сайжруулах арга хэмжээг санал болгосон:

- Дараах бодлого, төлөвлөгөөг ЦДҮС боловсруулж, хэрэгжүүлнэ:
    - Байгаль орчин, нийгмийн бодлого
    - Хүүхэд болон албадан хөдөлмөрийн асуудлыг хамруулсан хүний нөөцийн бодлого.
    - Ялгаварлан гадуурхалт, дарамтын бодлого
    - Хөдөлмөрийн удирдлагын төлөвлөгөө.
    - Нийлүүлэлтийн сүлжээний бодлого
    - Нийлүүлэлтийн сүлжээний удирдлагын төлөвлөгөө
    - Хөдөлмөрийн гомдлын механизм.
    - Хөдөлмөрийн эрүүл мэнд, аюулгүй ажиллагааны удирдлагын төлөвлөгөө.
    - Онцгой байдлын хариу арга хэмжээ ба бэлэн байдлын төлөвлөгөө
- Шаардлагатай бол эдгээрийг ЦДҮС-ийн одоогийн бодлого, төлөвлөгөөнд нэгтгэх боломжтой. Ажилтнуудад холбогдох бодлого, төлөвлөгөө болон тэдний эрхийн талаар мэдээлэл өгнө. Гэрээт ажилтнуудад нийцлийн зорилгоор холбогдох бодлого, төлөвлөгөөг мөн өгнө.

- Сэтгэцийн эрүүл мэнд ба сайн сайхан байдлын дэмжлэгийг үйл ажиллагааны хүний нөөцийн бодлого болон хөдөлмөрийн удирдлагын төлөвлөгөөнд нэгтгэх ёстой, үүнд зөвлөгөөний нөөцүүд болон стрессийг удирдах, ажлаас халшрах хам шинжээс сэргийлэх сургалт багтана. Эмэгтэй ажилчдад ялгаварлан гадуурхалтыг үл тэвчих үйл явцыг хэрэгжүүлнэ. ЦДҮС нь жендэрийн тэгш байдал болон жендэрт суурилсан хүчирхийлэл, дарамтын үйл ажиллагааны төлөвлөгөөг хэрэгжүүлнэ.
- ЦДҮС нь хөдөлмөрийн эрүүл мэнд, аюулгүй ажиллагааны удирдлагын төлөвлөгөө болон онцгой байдлын хариу арга хэмжээ болон бэлэн байдлын төлөвлөгөөг олон улсын стандарт хөдөлмөр ба аюулгүй байдлын үнэлгээний цуврал 18001 болон ЕСБХБ ГШ2-д нийцүүлэн нэгтгэн боловсруулна.
- Эрсдэлийн үнэлгээ нь физик химийн, биологийн болон бусад аюулыг илрүүлэх, аюулыг арилгах, аюул хянах, аюулыг багасгах чиглэлийг тэргүүн ээлжинд авч үзэх зорилгоор хийгдэнэ. Эрсдэлийн үнэлгээг Briefing Note 01-ийг харгалзан бэлтгэх ёстой: Газар доорх болон өндөр дэх засвар үйлчилгээ, цахилгаан эрчим хүч болон түгээлттэй холбоотой ажлын эрүүл мэнд, аюулгүй ажиллагааны хэрэгслийн багц, агаарын шугамын утастай ойролцоо ажиллах; мөн алсын ажиллагаа болон байгалийн аюул эрсдэлийг харгалзан авч үзэхийг багтаасан. ЦДҮС нь ажлын байр дахь цахилгаан соронзон орноос ажилчдад үзүүлж болзошгүй бүх эрсдэлийг үнэлж, шаардлагатай бол ажилчдын өртсөн цахилгаан соронзон орны түвшинг хэмжих эсвэл тооцоолно. Шаардлагатай бол үйл ажиллагааны төлөвлөгөө боловсруулах, мөн өндөр хүчдэлийн ажилд зориулсан OHS стандартуудыг авч үзэх ёстой.
- ЦДҮС нь Онцгой байдлын хариу арга хэмжээ, бэлэн байдлын төлөвлөгөөний хүрээнд эмнэлгийн нүүлгэн шилжүүлэлтийн журам боловсруулж, гэмтсэн ажилчдыг тохирох түргэн тусламж үзүүлэх байгууламжид нэвтрэх боломжийг олгох ёстой. Дэд станцууд дээр анхны тусламжийн байгууламжуудыг бэлдсэн байх ёстой. Трассын дагуух гар утасны хамрах хүрээний хязгаарлагдмал байдлыг харгалзан, гар утаснаас гадна хиймэл дагуулын утас зэрэг гар утасны өөр хувилбаруудыг судлах шаардлага ба үүн дээр онцгойлон анхаарах хэрэгтэй. Онцгой байдлын хариу арга хэмжээний сургуулилтүүд үе үе (хамгийн багадаа сар тутамд) явуулна. Бүх ажилтнуудыг эдгээр сургуулилтад оролцуулах ёстой. Мөн олон нийтийн болон орон нутгийн түвшний захиргаатай хамтран сургуулилтүүд үе үе зохион байгуулна. Бүх дасгал сургуулилт, сургуулилтын дараа ЦДҮС нь үр дүнг дүгнэж/хянан үзэж, энэхүү төлөвлөгөөнд засвар оруулах эсэх шийдвэр гаргана.
- Нийлүүлэлтийн сүлжээний удирдлагын төлөвлөгөө нь: Монгол Улсын хөдөлмөрийн хууль болон Олон Улсын Хөдөлмөрийн Байгууллагын стандартуудыг дагах; хөдөлмөрийн гэрээг бичгээр үйлдэх шаардлага; хөдөлмөрийн эрүүл мэнд, аюулгүй ажиллагааны зохистой арга хэмжээг хангах; гомдлын механизмд чөлөөтэй хандах эрхийг бий болгох ёстой. Тендерийн үйл явцад бодлого, журамд заасан хөдөлмөрлөх хамгийн бага насны хязгаарын заалтыг тусгах, хэвийн ажлын цаг, хамтын хэлэлцээр хийх эрх чөлөө, ажиллах сайн нөхцөл, албадан хөдөлмөрийн эрсдэлийг арилгах заалт, мөн хөдөлмөрийн удирдлагын заалтуудыг худалдан авалтын гэрээнд тусгана.
- ЦДҮС-д ажилтнууд болон гэрээт ажилтнуудад зориулсан хөдөлмөрийн гомдол барагдуулах механизмыг хэрэгжүүлэх, ажилд авах үеэр болон түүнээс хойш жил бүр бүх ажилтнуудад танилцуулж, ил болгоно.

### Мониторингийн шаардлагад дараах зүйлс багтана:

- ЦДҮС нь жил бүр хөдөлмөрийн аудит явуулж, цалин, ажлын цаг, гэрээний хэрэгжилт, ХХХ-ийн хангалт, гомдол хүлээн авч, барагдуулах зэрэг үйл ажиллагааны нөхцлийг үнэлэх ёстой.
- ЦДҮС нь нийлүүлэлтийн сүлжээний удирдлагын төлөвлөгөөнд заасан нийлүүлэлтийн сүлжээний нийцлийн аудитыг тогтмол хийх, ингэхдээ ханган нийлүүлэлтийн гэрээний хугацааг харгалзан хамгийн багадаа жилд нэг удаа хийхийг зөвлөсөн. Муу гүйцэтгэлд байгаль орчин, нийгмийн гүйцэтгэлийн шийтгэл ногдуулах механизм бий болгох шаардлагын талаар авч үзэх ёстой. Ноцтой үл нийцэл илэрсэн тохиолдолд уг нийлүүлэлтийн сүлжээний бүх үйл ажиллагаа зогсох ёстой.
- ЦДҮС нь дараах хөдөлмөрийн эрүүл мэнд, аюулгүй ажиллагааны гол үзүүлэлтүүдийг хянаж, тайлагнах ёстой. Үүнд: хугацаа алдсан гэмдэл, осолд дөхсөн тохиолдол, ХХХ-ийн нийцлийн түвшин болон сургалт дүүргэлтийн түвшин зэрэг багтана.
- ЦДҮС нь жендэрийн тэгш байдал болон жендэрт суурилсан хүчирхийлэл, дарамтын үйл ажиллагааны төлөвлөгөөний хэрэгжилтийг хянана; мөн ажилтнуудын хүйсийн ангиллын мэдээллийг гаргаж, хадгална.
- ЦДҮС нь хөдөлмөр эрхлэлт, жендэрт суурилсан хүчирхийлэл, дарамтын талаар гаргасан гомдлыг хянана.

## Уур амьсгалын тэсвэртэй байдал

Дараах уур амьсгалын аюулууд ашиглалтын үе шатанд нөлөөлж болно:

- Хэт халуун
- Хэт хүйтэн
- Салхи
- Шуурга
- Бороо, үер;
- Шороон шуурга
- Хээрийн түймэр

Эдгээр аюулууд нь барилга, дэд бүтэц, ландшафтын хүлээн авагч, хүний эрүүл мэндэд сөргөөр нөлөөлөх бөгөөд хүчтэй шуурга нь агаарын шугамд эвдрэл, гэмтэл учруулдаг.

Доор санал болгосон бууруулах арга хэмжээг хэрэгжүүлснээр, өмнө тодорхойлсон уур амьсгалын аюулын ерөнхий нөлөөлөл нь хэт хүйтэн, салхи, шуурга, хэт халуун, тоосны шуурга, ой модны түймэр, бороо, үерийн хувьд **ноцтой бус** гэж үзэж байна.

### Дараах бууруулах болон сайжруулах арга хэмжээг санал болгосон:

- Зураг төсөл болон ашиглалтын үйл ажиллагааны хүрээнд хэд хэдэн арга хэмжээг хэрэгжүүлж болно. Тухайлбал, шугамыг чангалж, таталтыг нэмэгдүүлэх; агаарын шугамын сулралт, унжилтыг хянах; хэт халуун үед замын хайлалтын эрсдэлийг бууруулах зорилгоор асфальтан хэсэгт боржингийн нунтаг ашиглах; мөс, цасны хуримтлалыг багасгах, эрчимшил ихтэй борооны нөлөөлийг бууруулах зорилгоор гидрофоб бүрхүүл ашиглах; шугамын салхины хөдөлгөөнийг багасгах, тэсвэржилтийг нэмэгдүүлэхийн тулд шугамыг чангалах, салхинаас хамгаалах хаалт эсвэл элс хашаа ашиглан элсийг барьж, салхиар дамжих хог хаягдлын нөлөөллийг бууруулах талаар авч үзэх; шуурганы үед аянга зайлуулах төхөөрөмжүүдийг ашиглан аянганаас хамгаалах; ус өнгөрүүлэх/зайлуулах дэд бүтцийг тогтмол шалгах, таагүй цаг агаарын нөхцөлөөс зайлсхийхийн тулд засвар үйлчилгээний хуваарийг уян хатан тогтоох; гидрофоб бүрхүүл ашиглах; мөн засвар үйлчилгээний ажилчдад хэт халуун, хэт хүйтэн, эрчимшил ихтэй борооны эрсдлийг бууруулах зорилгоор тохиромжтой ХХХ-ээр хангах.

### Мониторингийн шаардлагад дараах зүйлс багтана:

- Төлөвлөсөн тогтмол засвар, үйлчилгээний ажлыг эхлүүлэхийн өмнө цаг агаарын урьдчилсан мэдээг хянаж, таагүй цаг уурын нөхцөлд ажил гүйцэтгэхээс зайлсхийж, тухайн үйл ажиллагааг хойшлуулж, дахин төлөвлөнө.

## 5.4 Хуримтлагдах нөлөөллийн үнэлгээ

Барилгын үе шатанд, төслийн трасс харьцангуй алслагдсан байршилтай тул тухайн сэдвээр тодорхойлсон нөлөөллөөс давсан ноцтой хуримтлагдах нөлөөлөл гарахгүй гэж тооцоолж байна. Дуу шуугиан, тоосжилт болон саад учруулах зэрэг ургамал, амьтанд үзүүлэх хуримтлагдах нөлөөллийг экологийн үнэлгээнд авч үзсэн бөгөөд нэмэлт нөлөөлөл гарахгүй гэж тооцоолж байна. Төслийн шинж чанараас хамааран барилгын ажилчдын орон нутгийн тээвэр, эд хөрөнгө, багаж, машин, тоног төхөөрөмж болон хэрэглээний бүтээгдэхүүнд зарцуулалт хийхтэй холбоотойгоор дунд зэрэг, цаашлаад их хэмжээний эерэг нөлөөлөл гарах боломжтой гэж үзэж байна.

Ашиглалтын үе шатанд хуримтлагдах сөрөг нөлөөлөл гарахгүй гэж тооцоолж байна. Илүү үр ашигтай, найдвартай дамжуулах сүлжээг бий болгох нь эдийн засагт хуримтлагдах эерэг нөлөө үзүүлэх бөгөөд үүнд сэргээгдэх эрчим хүчний эх үүсвэрийн нийлүүлэлтийг нэмэгдүүлэх, орон нутгийн хөгжилд дэмжлэг үзүүлэх зэрэг олон талын нөлөөлөл багтана. Энэ нь цаашлаад хөдөлмөр эрхлэлт болон орон нутгийн эдийн засгийг сайжруулахад хувь нэмэр оруулна.

Төслийн барилгын үе шатанд төслийн талбайд томоохон хэмжээний бусад төсөл хэрэгжүүлэхээр төлөвлөгдсөн тухай одоогоор мэдэгдээгүй байна. Хэрэв төслийн ажил бусад төслүүдтэй нэгэн зэрэг хэрэгжвэл нөөц болон үйлчилгээний эрэлт нэмэгдэж, орон нутгийн иргэд болон байгууламжид (жишээлбэл: ажиллах хүч, усан хангамж, эрүүл мэндийн төвүүд, цахилгаан хангамж) нэмэлт дарамт учруулж болзошгүй. Нэгэн зэрэг хэд хэдэн төсөл хэрэгжүүлэх нь барилгын хог хаягдлын үүсэлт нэмэгдэхийн хэрээр хог хаягдлын менежментийн байгууламжид хуримтлагдах нөлөөлөл үзүүлэх боломжтой. Гэсэн хэдий ч өөр төсөл энэ төслийн нэгэн адил малчин өрхүүдэд нэгэн зэрэг нөлөөлөх магадлал бага гэж үзэж байна; Цагаан Суварга уурхайн өргөтгөлийн ажил одоогоор явагдаж байгаа боловч энэ нь төслийн чиглэлийн алслагдсан хэсэгт, тодорхойлогдсон малчны өвөлжөөнүүдээс хол байрлаж байна. Цаашлаад энэхүү төсөл нь орон нутгийн иргэдэд шууд нөлөөлөхгүй тул тоосжилт, агаарын бохирдол, дуу шуугиан зэрэг нийлмэл сөрөг нөлөөлөл орон нутгийн иргэдэд мэдэгдэхүйц хэмжээнд үзүүлэх магадлал бага байна. Харин эдийн засаг, хөдөлмөр эрхлэлт болон амьжиргаанд үзүүлэх шууд болон шууд бус нөлөөллийн нийлбэр нь эерэг болон сөрөг аль алианаар илүү их байж болзошгүй бөгөөд энэ төсөл бусад төслүүдтэй нэгэн зэрэг хэрэгжсэн тохиолдолд илүү хүчтэй илэрч болзошгүй.

Ашиглалтын үе шатанд төсөл нь илүү үр ашигтай, найдвартай дамжуулах сүлжээг бий болгож, эдийн засагт нийлмэл эерэг нөлөө үзүүлнэ. Энэ нь сэргээгдэх эрчим хүчний эх үүсвэрийн нийлүүлэлтийг нэмэгдүүлэх, орон нутгийн хөгжлийг дэмжих зэрэг олон талын нөлөөллийн үр дүнд хөдөлмөр эрхлэлт болон орон нутгийн эдийн засгийг сайжруулахад хувь нэмэр оруулна. Мөн Засгийн газрын эрчим хүчний салбар дахь одоогийн хөрөнгө оруулалт нь Монголын Урт хугацааны хөгжлийн бодлого: Vision 2050-тай холбоотой тул бүтээн байгуулалтыг нэмэгдүүлэхээр төлөвлөсөн байна. Төсөл нь ТЭХС-ийн дамжуулах хүчин чадлыг нэмэгдүүлж, шинээр төлөвлөсөн эрчим хүчний эх үүсвэрийн бүтээн байгуулалтын үр дүнд үйлдвэрлэсэн цахилгаан эрчим хүчийг системд хүндрэлгүй нийлүүлэхэд дэмжлэг болно; цахилгаан хангамжийг сайжруулах нь төслийн бүсэд санал болгож буй бүтээн байгуулалтуудыг дэмжих бөгөөд үүнд Цагаан Суварга зэсийн уурхайн өргөтгөл, Алтанширээ Металлургийн Цогцолбор, Замын Үүд дэх Эдийн Засгийн Чөлөөт Бүсийн бүтээн байгуулалт зэрэг орно. Цаашдын бүтээн байгуулалт нь байгаль орчинд сөрөг нөлөөлөл, бэлчээрийн доройтол болон уламжлалт амьдралын хэв маягт бууралтын нөлөөлөл үзүүлж болно.

## 6 Талуудын оролцоо ба гомдлын механизм

### 6.1 Талуудын оролцоо

БОНИНУ-ний мэдээлэл ил болгох багцын нэг хэсэг Талуудын оролцоог хангах төлөвлөгөө (ТОХТ) боловсруулсан бөгөөд дараах бүтэцтэй байна:

- Танилцуулга;
- Төслийн тодорхойлолт;



- Талуудын оролцоог хангах, мэдээлэл ил болгоход тавигдах шаардлага;
- Оролцогчдыг тодорхойлох;
- Талуудын оролцоо;
- Талуудын оролцооны хөтөлбөр;
- Гомдол гаргах механизм;
- Хяналт ба тайлагнал;
- Аудит ба тайлагнал;
- Нөөц ба хариуцлага.

ТОХТ нь төслийн оролцогчдын оролцооны арга барил, гол оролцогчдыг тодорхойлох, санал хүсэлт өгөх арга, ирсэн санал, сэтгэгдлийг хэрхэн шийдвэрлэх зэргийг тодорхойлно. **Зөвлөлдөх үйл явцад оролцох шаардлагатай оролцогч талуудын талаар Бүлэг 8: Холбоо барих хэсгээс харна уу.**

БОНИНУ-ний төслийн баг БОНИНУ-ний мэдээлэл ил болгох багцад оруулах хоёр үе шат хэрэгжүүлэв:

- Анхан шатны хамрах хүрээ тогтоох оролцооны үе шат 2025 оны 6, 7-р сард явагдсан бөгөөд төслийн танилцуулга, тодруулга, асуулга, мэдээллийн хүсэлт, ЦДҮС-д төвлөрсөн. Үүнд ЕСБХБ, Эрчим Хүчний Яамтай хийсэн цахим нээлтийн уулзалт, мөн Эрчим Хүчний Яам, ЦДҮС-тай хийсэн хоёр удаагийн биечлэн уулзалт зэрэг хамаарна.
- Хоёр дахь удаагийн оролцооны үе шат 2025 оны 6, 7-р сард болж фокус бүлгийн ярилцлага, ганцаарчилсан ярилцлага, малчдын өрхийн судалгаа зэргийг хамруулсан болно. Сайншанд, Сайхандулаан, Мандах, Улаанбадрах гэсэн дөрвөн сумыг авч үзэв. Нийт дөрвөн фокус бүлгийн ярилцлага, 35 ганцаарчилсан ярилцлага, 10 малчин өрхийн судалгаа, мөн таван оролцогч талуудын уулзалт зохион байгуулав.

Ирээдүйн Талуудын оролцооны Хөтөлбөр дараах хэд хэдэн үе шатнаас бүрдэнэ:

- БОНИНУ-ийн мэдээллийг ил болгох;
- Барилгажилтын өмнөх үе шат;
- Барилжилтын үе шат мөн
- Ашиглалт, засвар үйлчилгээний үе шат.

Энэхүү ил тод мэдээллийн зорилго нь оролцогчид болон оролцсон талууд байгаль орчин, нийгмийн нөлөөг үнэлж, төсөл хэрхэн зайлсхийх, багасгах, эсвэл удирдах талаар нэмэлт санал хүсэлт өгөх боломжийг олгох явдал юм; мөн санаа зовнилоо төслийн багт хүргэх явдал юм.

БОНИНУ-ийн мэдээлэл ил болгох багц нь ЕСБХБ-ны вэбсайт ([www.ECBHB.com](http://www.ECBHB.com)) дээр англи, монгол хэл дээр авах боломжтой. Энэхүү төсөл нь А ангилд хамаарах тул баримт бичгүүдийг хамгийн багадаа 120 хоног зөвлөлдөх хугацаанд олон нийтэд нээлттэй байна.

Эдгээр баримт бичгүүдийн хэвлэмэл хувилбаруудыг Монгол Улсын Улаанбаатар дахь ЕСБХБ болон Эрчим хүчний яамны оффисуудад мөн хүргүүлнэ. Техникийн бус хураангуй, Талуудын Оролцоог Хангах Төлөвлөгөө, Газар чөлөөлөлт, нүүлгэн шилжүүлэлтийн хамрах хүрээний хэвлэмэл хувилбаруудыг оролцогч талууд танилцах боломжийг хангах зорилгоор аймаг болон сумын ЗДТГ-т хүргүүлнэ. Эрчим хүчний яам нь төслийн БОНИНУ-ний баримт бичгийн хэвлэмэл болон цахим хувиудтай хэрхэн танилцах, санал хүсэлтийг цахим хэлбэрээр болон санал сэтгэгдлийн дэвтрээр дамжуулан хүргэж

болохыг олон нийтэд мэдэгдэх бөгөөд санал болгосон төслийн трассын дагуу багийн төв бүрт танилцуулах олон нийтийн зөвлөлдөх арга хэмжээг зохион байгуулна.

Олон нийтийн зөвлөлдөх уулзалтыг төслийн сумд болон Сайншанд хотод зохион байгуулна. Огноо, зохион байгуулах газрын талаарх дэлгэрэнгүй мэдээллийг орон нутгийн мэдэгдэл, сум, багийн захиргаа, Facebook зэрэг бусад механизмуудаар дамжуулан мэдээллийн дэлгэрэнгүй баталгаажуулсны дараа хүргэх болно.

Олон нийтийн зөвлөлдөөний товч тайланг 120 хоногийн мэдээллийг ил болгох хугацаа дууссаны дараа боловсруулж, ил болгоно. Энэхүү тайланд БОНиНҮ-ний агуулгын талаар хүлээн авсан сэтгэгдэл, хөдлөх асуудлууд, зөвлөлдөөн, аливаа томоохон нөлөөлөл, өөрчлөлтүүдийн талаар дэлгэрэнгүй тусгана. Шаардлагатай тохиолдолд шинэчилсэн БОНиНҮ-ний тайлан болон холбогдох баримт бичгүүдийг мөн боловсруулж, ЕСБХБ-ны вэбсайт дээр тавих; мөн аймаг болон сумын түвшинд шинэчлэгдсэн ТБХ-ийг хүргүүлнэ.

Төслийн бүсэд хамрагдах бүх иргэд болон эмзэг бүлгийн иргэдтэй төслийн хугацаанд тогтмол зөвлөлдөх бөгөөд шаардлагатай тохиолдолд чиглэсэн уулзалт, мэдээллийн арга хэмжээг зохион байгуулна. Барилгын үе шатанд Төсөл хэрэгжүүлэх нэгж болон Барилгын гүйцэтгэгч нь төслийн талаарх холбогдох мэдээллийг олон нийтэд ил тод мэдээлнэ. Үүний дараа, төслийн ашиглалтын явцад ЦДҮС нь мэдээллийг тасралтгүй ил тод байлгах үүрэгтэй хүлээнэ.

Төслийн нөлөөлөлтэй холбоотойгоор эмэгтэйчүүд, хөгжлийн бэрхшээлтэй иргэд, ахмад настнууд болон бусад эмзэг бүлгийн хүмүүсийн хэрэгцээ, санаа зовнилыг шийдвэрлэхийн тулд бүлгийн хэлэлцүүлэг болон чиглэсэн уулзалтуудыг зохион байгуулна. Шаардлагатай тохиолдолд тухайн иргэний оршин суугаа газар эсвэл тэдний заасан бусад байршилд уулзалт хийх бөгөөд тээврийн хэрэгслээр үйлчлэх зэрэг нэмэлт дэмжлэг, хэрэгцээг харгалзан үзнэ.

## 6.2 Гомдол гаргах механизм

Гомдлын механизмыг талуудын оролцоог хангах төлөвлөгөөнд тусгасан. Гомдлын механизм нь бүх оролцогч талуудад нээлттэй байх бөгөөд тэдгээр нь гомдол гаргах, санаа зовнилоо илэрхийлэх, мөн оролцогчдын асуудал, гомдлыг хүлээн авч, шийдвэрлэхэд хялбар, ялангуяа Төслийн байгаль орчин, нийгмийн гүйцэтгэлтэй холбоотой асуудлыг шийдвэрлэхэд тусална. Энэ нь төслийг төслийн оролцогч талуудын санаа зовнилыг тухайн цаг хугацаанд мэдэрч, хариу өгөх боломжийг олгоно. Хэрэв хүсвэл гомдол гаргагч нэрээ нууцалж, гомдлоо гаргаж болно.

Механизмыг дараах байдлаар хураангуйлж болно:

- Төсөлтэй холбогдох гомдлын сувгийг Эрчим хүчний яамны вэбсайт дээр үүсгэж, төсөл хэрэгжүүлэх нэгж хариуцан ажиллана.
- Барилгын гүйцэтгэгч нь барилгын явцад гомдлын механизм бий болгож ажиллана. Энэ нь уулзалт, мэдээллийн самбар, оролцогч талууд болон олон нийтийн уулзалт зэрэг янз бүрийн сувгаар орон нутгийн хэмжээнд бүрэн ил болно; мөн ИТХ болон Засаг дарга нараар дамжина.
- Та Эрчим хүчний яамны вэбсайт дээр шууд гомдлоо гаргах эсвэл Барилгын гүйцэтгэгчтэй шууд харилцан гомдлоо гаргах/бүртгүүлэх боломжтой.
- Бүх гомдлыг хүлээж авсан талаарх мэдээллийг 5 ажлын өдрийн дотор холбогдох тал гомдол гаргагчид мэдэгдэх ёстой (хэрэв гомдол гаргагч нэрээ нууцлахыг хүсээгүй бол).
- Барилгын гүйцэтгэгч нь Эрчим хүчний яам/Төсөл хэрэгжүүлэх нэгжид ирсэн гомдлыг мэдэгдэнэ.
- Барилгын гүйцэтгэгч болон Эрчим хүчний яам/Төсөл хэрэгжүүлэх нэгж хамтран асуудлыг шийдвэрлэхээр ажиллана.
- Шаардлагатай тохиолдолд Барилгын гүйцэтгэгч болон Эрчим хүчний яам/Төсөл хэрэгжүүлэх нэгж нь орон нутгийн захиргаа болон албан тушаалтнуудыг оролцуулах эсэхийг баталгаажуулна. Шаардлагатай гэж үзсэн тохиолдолд орон нутгийн захиргаа/албан тушаалтнуудтай хамтарсан баг бүрдүүлж, гомдлыг шалгана.
- Хэрвээ нөлөөлөлд өртсөн талтай тохиролцоогүй тохиолдолд Эрчим хүчний яам/Төсөл хэрэгжүүлэх нэгж/Барилгын гүйцэтгэгч нь гомдол гаргасан өдрөөс хойш 10 ажлын өдрийн дотор багтааж шийдвэр гаргаж, гомдол гаргагчид мэдэгдэнэ.
- Асуудлын шийдлийн шийдвэрийг тохиролцсоны дараа ажлын 7 өдрийн дотор хэрэгжүүлнэ; эсвэл илүү удаан хугацаа шаардлагатай бол нөлөөлөлд өртсөн хүнтэй тохиролцсон хугацааны дотор хэрэгжүүлнэ.

Ашиглалтын үе шатанд гомдлыг ЦДҮС өөрсдийн вэбсайтаар дамжуулан хүлээн авч, шийдвэрлэнэ.

Төслийн гомдлын механизм нь шүүх болон захиргааны арга хэмжээнд хандах боломжийг саатуулахгүй бөгөөд хэрэв хүн эсвэл орон нутгийн иргэд шийдвэртэй санал нийлэхгүй бол шүүхэд гомдол гаргаж болно.

## 7 Байгаль орчин, нийгмийн менежмент

## 7.1 Төслийн удирдлага ба хэрэгжилт

Эрчим хүчний яам төслийг хэрэгжүүлж байгаа бөгөөд барилгажилтын явцад төслийн хэрэгжилтийг хянах төсөл хэрэгжүүлэх нэгж байгуулна. Төсөл хэрэгжүүлэгч нэгжид Байгаль орчин, нийгмийн удирдлагын тогтолцоо (БОНУТ)-ийн хариуцах мэргэжилтэн томилно. Уг мэргэжилтэн нь төсөл хэрэгжүүлэгч нэгжийн ажилтнууд, шаардлагатай тохиолдолд гүйцэтгэгчийн ажилтнуудыг сургалтаар хангах үүрэг хүлээнэ.

Төслийн барилгыг гүйцэтгэхээр барилгын гүйцэтгэгч томилно. Барилгын гүйцэтгэгч нь төслийн БОНУТ-ны баримт бичигт нийцсэн эсэхийг хянах, шалгах үүрэг хүлээнэ.

Төсөл хэрэгжүүлэгч нэгж нь БОНУТ-ны хэрэгжилтийг хангах үүднээс барилгын гүйцэтгэгчид тогтмол хяналт, шалгалт, аудит хийнэ.

## 7.2 Байгаль орчин, нийгмийн үйл ажиллагааны төлөвлөгөө

ЕСБХБ-ны шаардлагыг хангах үүднээс байгаль орчин, нийгмийн үйл ажиллагааны төлөвлөгөө (БОНУАТ)-г боловсруулсан. БОНУАТ-ний зорилго нь төслийн зорилгуудыг тодорхойлох явдал бөгөөд энэ нь хэрэгжүүлэх шаардлагатай арга хэмжээнүүд болон тэдгээрийг хэрэгжүүлэх хариуцагчдыг тодорхойлж, түүнд төлөвлөсөн арга хэмжээнүүд нь сөрөг нөлөөллийг удирдах, хязгаарлах, бууруулахын зэрэгцээ эерэг нөлөөллийг нэмэгдүүлэхэд чиглэгддэг. БОНУАТ нь эдгээр арга хэмжээг хэрэгжүүлэх хөтөлбөрийг тодорхойлж, мөн төслийн болон гүйцэтгэгчийн гүйцэтгэлийг хэмжих үзүүлэлтүүдийг тусгадаг.

БОНУАТ нь ЕСБХБ-аас санхүүжүүлэх нөхцөл бөгөөд зайлшгүй мөрдөх ёстой. ЕСБХБ нь БОНУАТ-г төслийн барилга, ашиглалтын туршид, санхүүжилтийн хугацаанд хэрэгжүүлэх үйл явцыг хянана. Барилгын болон ашиглалтын үе шатуудад, Эрчим хүчний яам, Төсөл хэрэгжүүлэх нэгж, төслийн ажилтнууд, барилгын гүйцэтгэгч нь БОНУАТ-ний дагуу нийцлийг хариуцан ажиллана. Тус БОНУАТ нь Монгол улсын зөвшөөрлийн шаардлагууд, хууль тогтоомж болон ЕСБХБ-ны БОНИНУ-ний мэдээллийг ил болгох багцын шаардлагуудыг ханган боловсруулагдсан.

## 7.3 БОНУТо ба удирдлагын төлөвлөгөөнүүд

Төслийн хүрээнд Гүйцэтгэгчийн удирдлагын тогтолцооны суурь болох Байгаль орчин, нийгмийн удирдлагын тогтолцоо (БОНУТо) боловсруулна. ESMS нь дараах хүрээг хамарна:

- Бодлого ба журам;
- Төслийн байгаль орчин, нийгмийн удирдлагын төлөвлөгөө (БОНУТ);
- Хууль эрх зүйн болон зөвшөөрлийн бүртгэл;
- Үүрэг ба хариуцлага;
- Төслийн хуваарь.

Байгаль орчин, нийгмийн нөлөөллийн үнэлгээ (БОНИНУ)-ний ил тод мэдээллийн багцын хүрээнд Байгаль орчин, нийгмийн удирдлагын төлөвлөгөө (БОНУТ) боловсруулсан. Төсөл хэрэгжүүлэх нэгж нь

барилгын гүйцэтгэгчтэй гэрээ байгуулахаас өмнө нэмэлт судалгааны үр дүн болон дотоодын Байгаль орчны нөлөөллийн нарийвчилсан үнэлгээний (БОННУ) үйл явцыг тусган, уг төлөвлөгөөг илүү нарийвчлан боловсруулах бөгөөд энэ нь Төслийн БОНУТ болно. Төслийн БОНУТ нь тендерийн баримт бичгийн шаардлага болох юм.

Барилгын гүйцэтгэгч нь төслийн Байгаль орчин, нийгмийн удирдлагын тогтолцоо (БОНУТо) болон БОНУТ-г нэвтрүүлж, хэрэгжүүлэх; төслийн хэрэгжилтийн барилгын үе шаттай холбоотой нарийвчилсан тогтолцоо, төлөвлөгөөнүүдийг боловсруулж, хэрэгжүүлэх үүрэгтэй. Тэд Барилгын нарийвчилсан БОНУТ-г боловсруулна.

## 7.4 Трассын чиглэлийг эцэслэх

Трассын эцсийн тохируулгыг цамхгуудын нарийвчилсан байрлалыг тогтоосны дараа зөвшилцөнө. Энэ нь Байгаль орчин, нийгмийн нөлөөллийн үнэлгээ (БОННУ)-ний ил тод мэдээллийн багцад тодорхойлсон арга хэмжээг (жишээлбэл: ховор болон нэн ховор ургамлын бүсээс зайлсхийх) хэрэгжүүлэх, Эрчим хүчний яам, ЦДҮС болон төслийн байнгын зурваст газар эзэмшиж, ашиглаж буй этгээдүүдийн эцсийн тохиролцоог тусгах, мөн талбайн тодорхой нөхцөл байдлыг (хөрс, газрын гадаргын хэлбэр) харгалзан үзэхэд чиглэнэ.

Трассын эцсийн хувилбар нь төслийн зам дагуух газар хэрэглэгчид болон эзэмшигчидтэй хамтран зөвшилцөх ба БОННУ-ний мэдээллийг ил болгох багцад заасан арга хэмжээг (жишээ нь, ховор болон ховордсон ургамлын бүсээс зайлсхийх) харгалзан үзэж, цамхагуудын эцсийн байрлалыг сонгоно. Баталгаажсаны дараа ЦДҮС нь төслийн зориулалтаар газар эзэмших эрхийн хүсэлт гаргах шаардлагатай.

## 7.5 Түр талбайн шаардлагууд

Энэхүү баримт бичгийг боловсруулах үеийн байдлаар гүйцэтгэгчийн түр байр болон ажлын талбай, нэвтрэх зам зэрэг бусад түр талбайн байршлын талаар мэдээлэл байхгүй байна. Барилгын гүйцэтгэгч нь байгаль орчин болон нийгмийн нөлөөллийг хамгийн бага байлгах үндэслэлээр талбайг сонгох бөгөөд эцсийн сонгосон талбайг үнэлж, шаардлагатай тохиолдолд сөрөг нөлөөллийг бууруулах нэмэлт арга хэмжээг хэрэгжүүлэх ёстой. Эдгээр талбайн байгаль орчин, нийгмийн нөлөөллийн нэмэлт үнэлгээг Барилгын гүйцэтгэгч хийх шаардлагатай бөгөөд энэ арга барилыг БОНУТ-д тодорхойлсон.

## 7.6 Талбайг хүлээлгэн өгөх

Барилгын ажлыг дуусгасны дараа талбайг барилгын гүйцэтгэгчээс ЭХЯ-нд, цаашлаад ЦДҮС-д шилжүүлэхийн өмнө барилгын гүйцэтгэгч нь бүх түр ажлын талбайг хамруулан талбайн нөхөн сэргээлт хийх, төслийн зурвасаас бүх хог хаягдлыг зайлуулах үүрэгтэй бөгөөд энэ нь ЭХЯ болон ТХН-ийн шаардлагыг хангасан байх ёстой.



## 8 Холбоо барих

Төслийн талаар дэлгэрэнгүй мэдээлэл авах эсвэл БОНИНУ-ний мэдээллийг ил болгох багцад хандахыг хүсвэл доорх хаягаар холбооо барина уу:

### Эрчим хүчний яам

Э.Мөнхтөр, Түгээх сүлжээний бодлого, төлөвлөлт хариуцсан ахлах мэргэжилтэн

Имэйл: munkhtur@energy.gov.mn

Утас: 51-263094, 99049030

Хаяг. Улаанбаатар, 17060 Хан-Уул дүүрэг 3-р хороо, Чингисийн өргөн чөлөө, Засгийн газрын XIV байр

info@energy.gov.mn

(+976) 51-263051

### ЦДҮС

Улаанбаатар - 21013, Хан-Уул дүүрэг, 3-р хороо, Чингисийн өргөн чөлөө - 45, Цахилгаан Дамжуулах Үндэсний Сүлжээ ТӨХК-ийн төв байр

Утас: 7004-2939, 7004-3287

Имэйл: info@transco.mn

### Сайншанд сумын ЗДТГ

Дорноговь аймаг 44103, Сайншанд сум, 3 дугаар баг, Залуучуудын гудамж, Сайншанд сумын ЗДТГ-ын байр

Утас: (976) 70523167, Имэйл: zdtg@sainshand.do.gov.mn

### Мандах сумын ЗДТГ

Дорноговь аймаг 44147, Мандах сум, 5 дугаар баг, Баян-Оргил гудамж 201, Мандах сумын ЗДТГ-ын байр

Утас: (976) 70526509, Имэйл: zdtg@mandakh.do.gov.mn